

Översättning av bruksanvisning i original.

Detta är en flerspråkig manual som har engelska som grundspråk. Vid eventuella avvikelser mellan den engelska versionen och versioner på andra språk ska den engelska versionen ha företräde.

Bilderna är endast avsedda som illustrationer och kanske inte återger produkten exakt.

Svenska

RockNeo Q1 Series

Användarmanual för robotgräsklipparen

SE

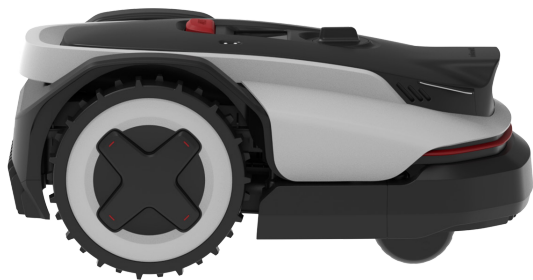
Läs denna användarmanual noggrant innan du använder produkten och förvara den på ett säkert ställe för framtida bruk.

Innehåll

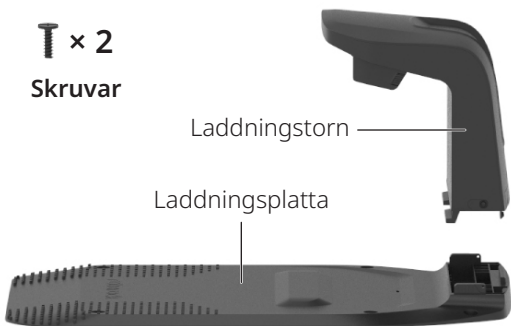
- 081 Produktöversikt
- 085 Förberedelse och installation
- 087 Klart för klippning
- 088 Underhåll
- 089 Långtidsförvaring
- 089 Felsökning
- 090 Tekniska data
- 091 EU-försäkran om överensstämmelse

Produktöversikt

⚠ Klipparen är förinstallerad med knivar i botten. Använd alltid skyddshandskar när du lyfter klipparen och se till att bladen är vända utåt.



Klippare



T × 2
Skrudar

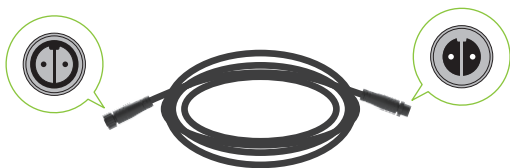
Laddningstorn

Laddningsplatta

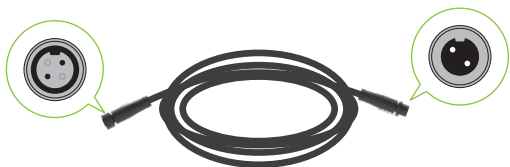
Laddningsstation



Batteriladdare



Förlängningskabel för batteriladdare



RTK-förlängningskabel

T × 1
Skruv



GNSS-antenn
(Basantenn)



Monteringsstänger



Triangelpinne

RTK-referensstation



Sexkantsnyckel



Skrudar till
Laddningsstation



Pinnar för
förlängningskabel



Kabelklämmor



× 9



× 9

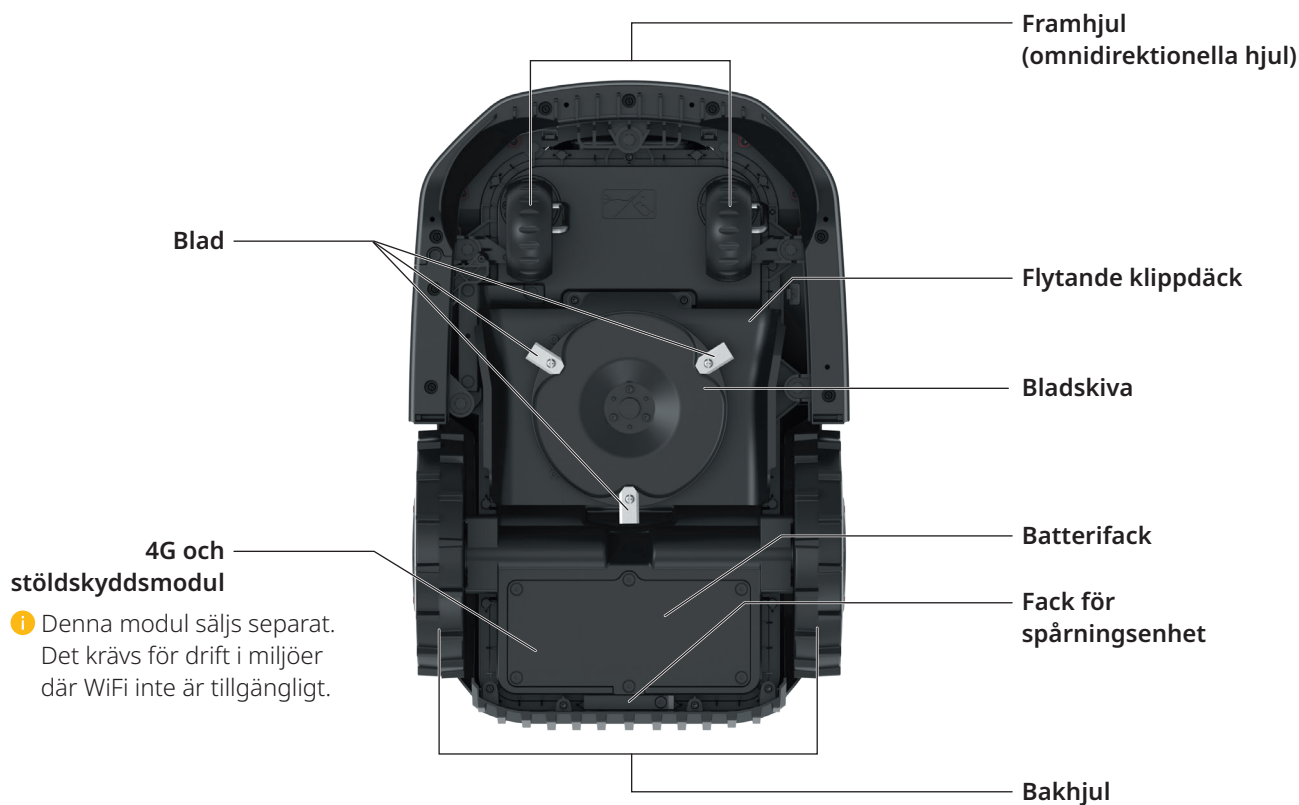
Reservbladsats

SE

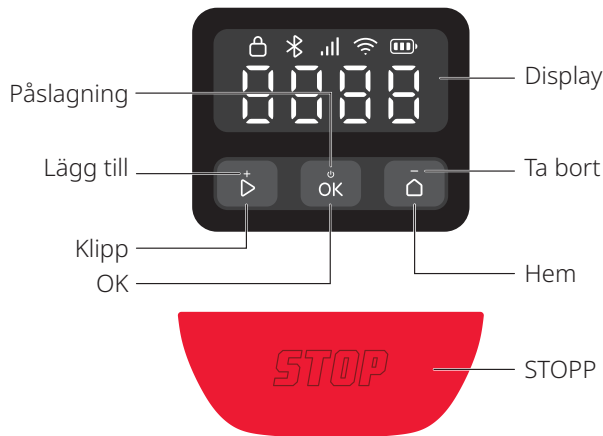
Robotgräsklippare (vy uppifrån)



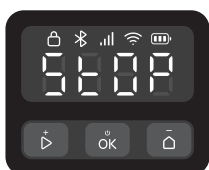
Robotgräsklippare (vy underifrån)



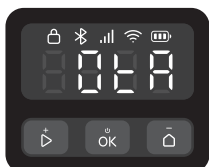
Användargränssnitt



Ikon och display	Beskrivning
	Batterinivå
	4G <ul style="list-style-type: none"> På: 4G tillgängligt Av: Ingen signal/4G och stöldskyddsmodul ej installerad Blinkande: Fel på 4G och stöldskyddsmodul
	WiFi <ul style="list-style-type: none"> På: Ansluten Av: Ingen signal/inte ansluten Blinkande: Väntar på WiFi-anslutning Blinkar snabbt: Ansluter
	Bluetooth <ul style="list-style-type: none"> På: Ansluten Av: Urkopplad
	Lås <ul style="list-style-type: none"> På: Gräsklippare låst Av: Gräsklippare olåst Pulserande: Ange PIN-kod



STOPP
Gräsklippare stoppad.



OTA
Uppdatering med OTA (over-the-air).

Ikon och display	Beskrivning
	Felkod En kod som denna indikerar att gräsklipparen har stött på ett fel. Du hittar lösningar i artikeln "Fel" på https://garden-support.roborock.com eller i avsnittet i Roborock-appen.
	Slå på/stänga av De yttre segmenten roterar medurs i en kontinuerlig slinga.
	Laddning Displayen visar batterinivån i siffror.
	Klippning/Kartläggning/Återgång De fyra siffrorna bildar ett mönster som visas i diagrammet. Varje segment av mönstret tänds sekventiellt. När hela mönstret visas upprepas sekvensen.
	LUTNING Gräsklipparen lutad.
	LYFT Gräsklipparen lyft.

SE

Kontroll

Kontroll	Beskrivning
Ström På/Av	Håll ned i 3 sekunder.
Påbörja klippning	Tryck på och bekräfta sedan med .
Stoppa gräsklipparen	Tryck .
Låt gräsklipparen gå tillbaka vid laddningsstationen.	Tryck på och bekräfta sedan med .
Lås gräsklipparen	Håll ned i 5 sekunder.
Lås upp gräsklipparen	Tryck på valfri knapp och ange sedan PIN-koden.

Kontroll	Beskrivning
Anslut gräsklipparen	Håll ned och samtidigt i 3 sekunder.
Återställ fabriksinställningar	Håll ned , och samtidigt i 10 sekunder och ange sedan PIN-koden.
Starta om gräsklipparen	Håll ned i 10 sekunder.

Ange PIN-koden så här

Ange PIN-koden för att låsa upp gräsklipparen innan du börjar använda den. Standardkoden är 0000, du kan ändra koden via appen. Tryck på eller för att höja eller sänka siffran och tryck på för att bekräfta varje siffra.

OBS: Förvara PIN-koden på ett säkert ställe och avslöja den inte för andra.



Indikatorer på laddningsstation och RTK-referensstation

Indikatorposition	Indikatorstatus	Beskrivning
Laddningsstation	Fast grönt	Klippare oladdad.
	Pulserande grönt	Klippare laddas.
	Fast rött	Fel på Laddningsstation.
	/ Av	<ul style="list-style-type: none"> • Klippare fulladdad. • Kretsbrott.
RTK-referensstation	Fast grönt	Stark RTK-signal.
	Pulserande orange	Svag RTK-signal.
	Snabbt blinkande orange	Söker efter signal.
	Snabbt pulserande röd	Fel har uppstått.

Sensorer

Sensor	Beskrivning
Binokulär kamera	Känner av omgivningen, utför olika åtgärder beroende på olika föremål framför sig och kör fusionsalgoritmer med andra sensorer.
GNSS-antenn	Använder GNSS för exakt positionering, vilket gör att slättermaskinen kan bestämma sin position med hög precision.

Så här fungerar den

Din robotgräsklippare kan automatiskt växla mellan klippning och laddning. Tack vare det centimeterprecisa RTK-positioneringssystemet och den smarta kartläggningen med en binokulär kamera krävs ingen avgränsningskabel för att definiera arbetsområdet. Med en algoritm som kombinerar flera sensorer navigerar gräsklipparen intelligent i hörn och undviker hinder.

Automatisk dockning

Klipparen återvänder automatiskt till laddningsstationen när batteriet börjar ta slut. Efter att ha laddats en stund kommer klipparen att återuppta klippningen.

Dygnet runt-klippning

Kamerans fyllnadsbelysning gör att klipparen kan användas på natten. I appen kan du även ställa in klipparen så att den tar hänsyn till vilda djur.

Schema

Du kan ställa in klippschemat i appen, så körs klipparen automatiskt enligt det.

Klipphöjd

Innan du börjar klippa ska du se till att gräset inte är längre än din vanliga underhållshöjd. Klipparen har flera justerbara klipphöjder. Om du vill korta gräshöjden avsevärt rekommenderar vi att du gör det steg för steg.

Planerad rutt

Klipparen följer en parallell rutt som genereras av en ruttplaneringsalgoritm, vilket garanterar högre effektivitet och ger användarna mer tid att njuta av sin gräsmatta.

Smart hinderundvikande

Med sin binokulära kamera kan klipparen upptäcka och identifiera olika typer av föremål, välja olika rutter därefter och balansera säkerhet och kliptäckning.

Regnsensor och regnfördröjning

Klipparen är vattentät enligt IPX6 och konstruerad för utomhusbruk. Att klippa vått gräs ger dock inte alltid bästa resultat. Klipparen är utrustad med en regnsensor som känner av regn och säger åt gräsklipparen att sluta klippa och återvända till laddningsstationen. Den startar sedan klippningen igen efter regnfördröjningstiden (180 minuter som standard). Du kan ändra inställningen för regnfördröjning via appen.

Flytande klippdäck

Klipparens flytande klippdäck gör att den anpassar sig efter terrängens variationer, vilket ger ett jämnare och mer enhetligt resultat på ojämna ytor.

Inget behov av att samla upp klippt gräs

Det korta gräs som blir kvar behöver inte krattas ihop eller samlas ihop, eftersom det fungerar som naturligt gödsel för din gräsmatta.

PreciEdge-modul

i Denna modul köps separat.

Med sin innovativa design med dubbla blad kan klipparen klippa nära väggar, vilket minskar behovet av manuell kantklippning.

Stöldskydd

Klipparen har ett inbyggt larm. Den har även ett fack att installera en spårningsenhet i (säljs separat). Dessutom kan du köpa en 4G och stöldskyddsmodul.

Förberedelse och installation

Förbereda appen

1 Hämta appen

Skanna QR-koden för att installera Roborock-appen.



2 Förbered din telefon

Innan du fortsätter ska du se till att Bluetooth är aktiverat, vilket är nödvändigt för att hitta och koppla ihop din gräsklippare under installationsprocessen.

3 Anslut klipparen

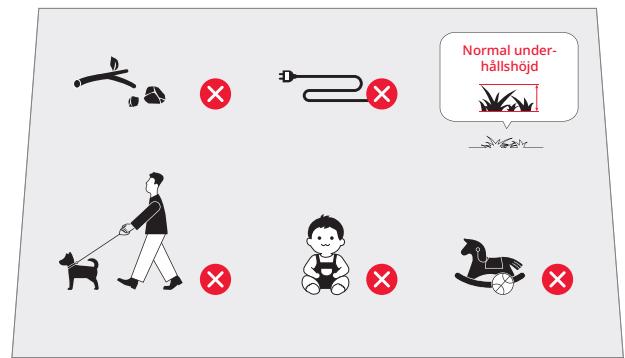
- Håll **OK** intryckt i 3 sekunder för att starta klipparen och ange PIN-koden. Standardkoden är 0000.
- Starta Roborock-appen.
- Skanna QR-koden på klipparen via appen eller håll knapparna **▶** och **⏏** intryckta samtidigt i tre sekunder för att ansluta.

OBS:

- Vi rekommenderar att du ansluter till ett 2,4 GHz WiFi-nätverk.
- Se till att din klippare befinner sig inom Bluetooth-räckvidden (6 m).

Förbereda gräsmattan

Klipp gräsmattan till normal underhållshöjd före klippning. Ta bort skräp, leksaker, sladdar, stenar och andra hinder. Se till att barn och husdjur hålls borta från gräsmattan.



Installera laddningsstationen

Hitta en lämplig plats

Det är viktigt att välja en lämplig plats för laddningsstationen för att säkerställa effektiv dockning av klipparen. Se guiden nedan:

- Laddningsstationen ska placeras på en plan yta i ett öppet utrymme och nära batteriladdaren (inom 10 m).

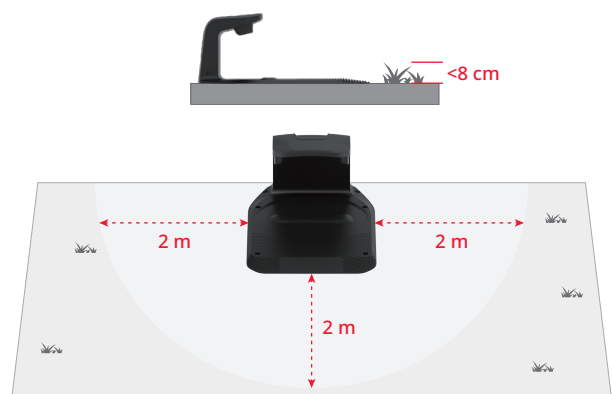


SE

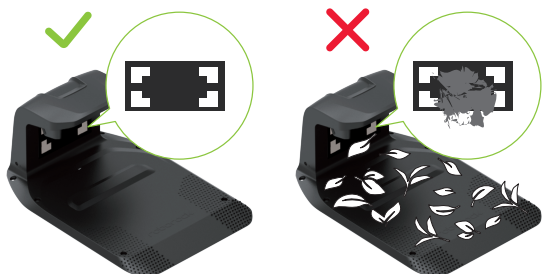
- Vi rekommenderar att du placerar stationen där WiFi-signalen är stark.



- Inom en radie på 2 meter runt laddningsstationen får det inte finnas några hinder och gräset får inte vara högre än 8 cm.

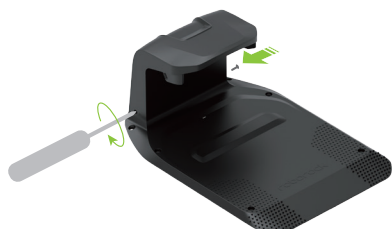


4. Dockningsmarkeringarna på laddningstornet ska vara tydliga.

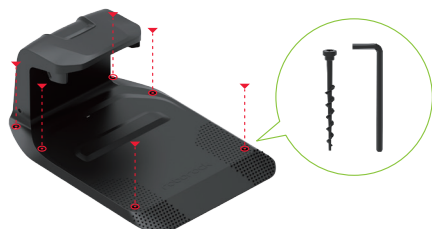


Installera laddningsstationen

1. Sätt in laddningstornet i laddningsplattan. Dra åt skruvarna på båda sidor av laddningstornet, enligt bilden nedan.

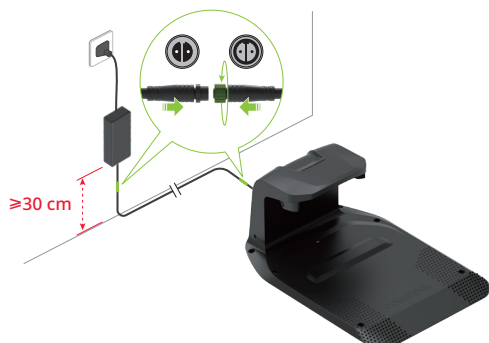


2. Fäst laddningsplattan i marken med de medföljande skruvarna och insexnyckeln.



3. Använd förlängningskabeln för att ansluta laddningsstationen till batteriladdaren. Du måste rikta in den 2-poliga kontakten, sätta in den helt och dra åt låsringen för att slutföra anslutningen.

4. Anslut batteriladdaren till eluttaget.



OBS:

- Om du behöver koppla bort förlängningskabeln lossar du först låsringen och drar sedan ut kontakten.
- Se till att batteriladdaren är placerad minst 30 cm över marken för att förhindra skador från vatten eller fukt.
- Anslut enheten till ett uttag inomhus eller ett vattentätt uttag utomhus.

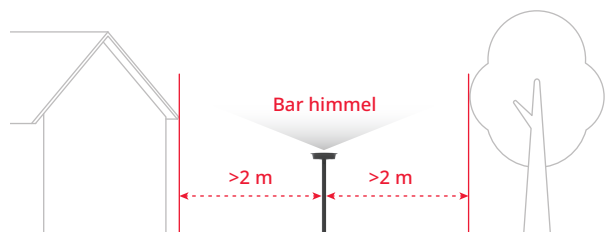
5. Om inställningen är korrekt lyser indikatorn på laddningsstationen grönt.



Installera RTK-referensstationen

Hitta en lämplig plats

RTK-referensstationen förser klipparen med precisa positionssignaler. För att säkerställa stabil signalmottagning ska RTK-referensstationen placeras på en öppen yta, minst 2 meter från väggar eller staket.

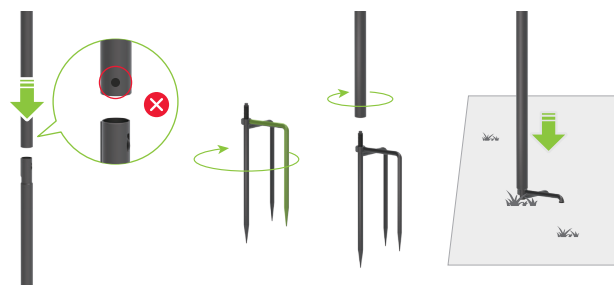


⚠ Säkra alla komponenter i RTK-referensstationen vid stormar eller starka vindar.

Installera RTK-referensstationen

⚠ Den trekantiga pinnen kan orsaka skador. Hantera den försiktigt.

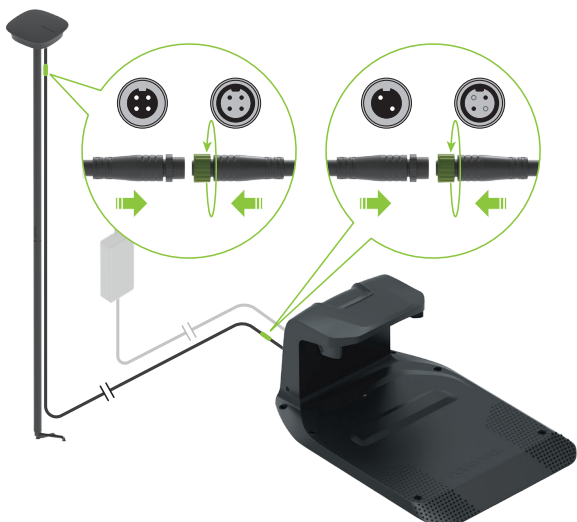
1. Montera de två monteringsstängerna.
2. Dra åt triangelpinnen enligt bilden.
3. Skruva fast monteringsstången på den triangulära pinnen tills den sitter ordentligt fast.
4. Sätt fast monteringsstången ordentligt i ett jämnt underlag och se till att den står upprätt.



5. Sätt in GNSS-antennen i monteringsstången och fäst den med en skruv.

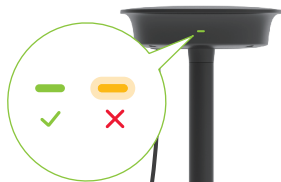


6. Använd RTK-förlängningskabeln för att ansluta GNSS-antennen till laddningsstationen enligt bilden.

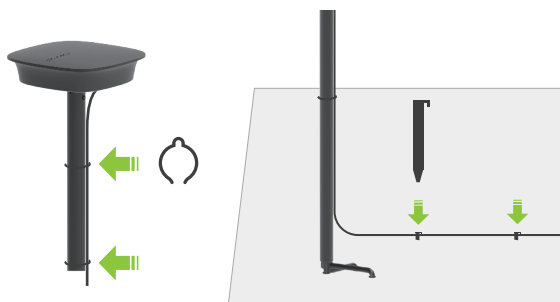


OBS: Om du vill koppla bort förlängningskabeln, lossa först låsringen och dra sedan ut kontakten.

7. När allt fungerar som det ska lyser indikatorn på RTK-referensstationen med fast grönt sken.



8. Använd de medföljande kabelklämmorna för att fästa förlängningskabeln till monteringsstången och säkra den i marken med pinnar. Se till att pinnarna är helt nedtryckta i marken.



⚠ För att upprätthålla korrekt satellitmottagning, flytta inte RTK-referensstationen medan klipparen är i drift och placera inga föremål på eller över antennen.

Ladda klipparen för första gången

Vi rekommenderar att du laddar klipparen helt innan första användningen för att säkerställa optimal batteriprestanda. Placera gräsklipparen på laddningsstationen och se till att laddningskontaktarna på både klipparen och stationen är korrekt inriktade. Om anslutningen lyckas blinkar indikatorn på stationen grönt.



Planera arbetsområdet

⚠ Följ klipparen under kartläggningen. Håll alltid god balans och säkert fotfäste, särskilt i sluttningar. Gå - spring inte - när du använder klipparen.

1. Se till att klipparen är påslagen och att WiFi och Bluetooth är anslutna.
2. Innan du påbörjar kartläggningen ska du se till att du har inspekterat gräsmattan noggrant och tydligt markerat arbetsområdet. När området har definierats följer du kartläggningsinstruktionerna i appen.
3. Klipparen kör längs gränsen för det angivna området och ritar kartan därefter.

Klart för klippning

⚠ Se alltid till att din klippare används inom det markerade arbetsområdet.

Påbörja klippning

Tryck på **▶** och bekräfta med **OK** för att starta klippningen. Alternativt kan du starta klippningen via appen.



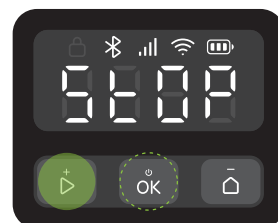
Paus

Tryck på **⏸** för att pausa klipparen eller pausa den via appen.

OBS: Knappen **⏸** åsidosätter alla andra kommandon. Om du trycker på **⏸** på klipparen kan du endast återuppta klippningen genom att trycka på **▶** och sedan bekräfta med **OK** på kontrollpanelen.

Återuppta klippning



Tryck på **▶** och bekräfta med **OK** på kontrollpanelen eller använd appen för att återuppta klippningen. I följande situationer kan klipparen endast återupptas genom att trycka på **▶** och sedan bekräfta med **OK**:



- Klipparen stoppades genom att trycka på **⏸**.
- Klipparen lutades eller lyftes.

SE

Återgå till laddning

Du kan skicka tillbaka klipparen till laddningsstationen genom att trycka på  och bekräfta med  eller via appen.

OBS: För att hålla din gräsmatta frisk rekommenderar vi att du inte klipper gräset medan vattenspridare är på.



OBS: Se till att kontaktarna är helt torra innan du startar klipparen igen.

Underhåll

⚠ Bär alltid slutna skor och långbyxor under underhåll. Sandaler och bara fötter är strängt förbjudna.

För att bibehålla tillfredsställande klippresultat och förlänga klipparens livslängd måste den inspekteras och underhållas varje vecka.

Rengöring

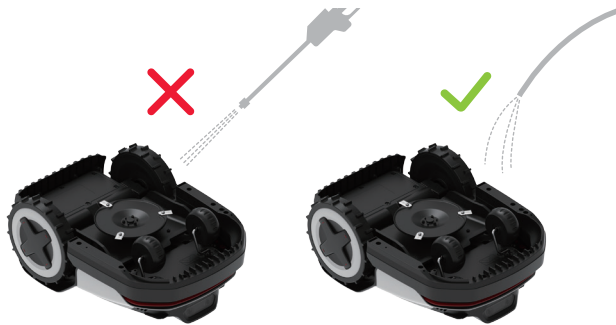
⚠ Använd inte bensin, alkohol eller andra frätande lösningsmedel för att rengöra någon del av produkten.

⚠ Undvik att spola botten med en högtryckstvätt med ett tryck högre än 12,0 MPa.

Rengör klipparen regelbundet (vid behov) för att ta bort smuts och gräs från hjulen, kamerorna och skivorna.

Innan rengöring, se till att:

- Klipparen är avstängd.
- Skruvarna på facklocket är ordentligt åtdragna för att täta klipparen.



Övre hölje

Ta bort fastsittande smuts med en slang, trasa eller borste.

Binokulär kamera

Kontrollera och rengör kameranlinjen regelbundet med en mjuk, torr trasa. En ren lins är avgörande för optimal syn och prestanda.

Laddningskontakter

Rengör laddningskontakterna på klipparen med en mjuk trasa.

Undersidan

⚠ Använd skyddshandskar.

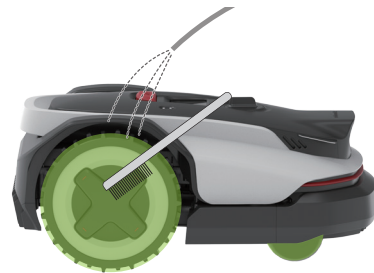
Vänd försiktigt klipparen på en mjuk yta. Ta bort skräp och gräs med borstar eller vattenslang. Rengör skivan och chassit noggrant. Vrid skivan och bladen för att säkerställa att den fungerar korrekt. Ta bort eventuella rester för att undvika skador på skivan.



OBS: Var försiktig så att du inte rör vid knivarna med händerna.

Hjul

Ta bort lera och gräs med borstar och en vattenslang för att säkerställa att klipparen har bra grepp.



Laddningsstation

⚠ Koppla bort laddningsstationen från eluttaget innan rengöring.

Rengör laddningskontakterna och smutsen på dockningsmarkörerna med en trasa, och rengör laddningsplattan med en slang.



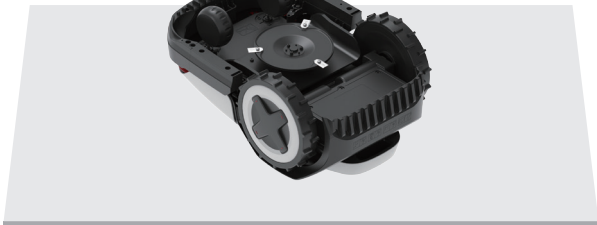
OBS: Se till att kontaktarna är helt torra innan du startar klipparen igen.

Byte av

Blad

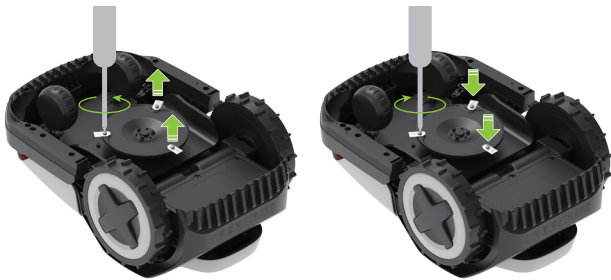
- ⚠ Var försiktig när du byter blad och använd alltid handskar.
- ⚠ Se till att alla blad och skruvar byts ut. Återanvänd aldrig skruvarna - det kan leda till att bladet lossnar och orsaka allvarliga skador.

1. Stäng av klipparen.
2. Vänd försiktigt klipparen på en mjuk yta.



3. Lossa skruvarna och ta bort de gamla bladen försiktigt. Se upp för vassa kanter.
4. Dra åt de nya bladen med en skruvmejsel.

- ⚠ Använd aldrig en elektrisk skruvmejsel för att ta bort eller sätta fast bladet.



5. Se till att bladen är ordentligt åtdragna och kan rotera fritt.
6. Om bladen inte kan rotera fritt, lossa skruvarna, justera bladvinkeln och dra sedan åt skruvarna igen. Se till att bladen kan rotera fritt före användning.



OBS: Vi rekommenderar att du byter ut bladen varannan månad efter installationen.

Batteri

Vi rekommenderar att klipparens batteri byts ut vartannat år. Byt inte batteriet på egen hand. Kontakta vår kundtjänst eller återförsäljare för hjälp.

Långtidsförvaring

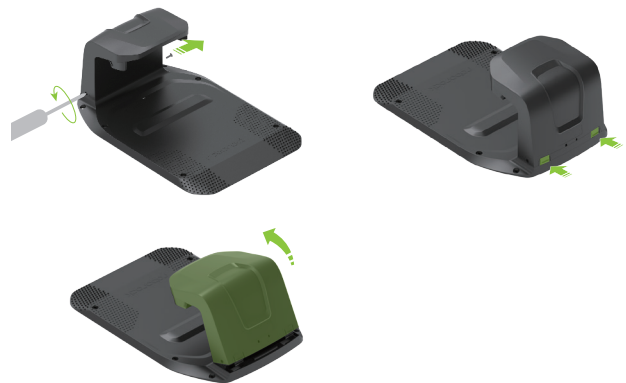
Om klipparen inte används under en längre tid (t.ex. under vintern när gräset är i viloläge eller av andra skäl), följ dessa steg:

Klippare

1. Ladda klipparen till 50-70 % innan du förvarar den under en längre tid. Ladda den efter 12 månader om den fortfarande är i förvaring, och därefter en gång om året.
2. Stäng av klipparen.
3. Rengör den noga.

Station

1. Koppla bort batteriladdaren från eluttaget.
2. Koppla bort förlängningskablarna från stationen.
3. Koppla bort laddningstornet från laddningsbasplattan och förvara det på en torr, väl ventilerad plats inomhus.



OBS: Vi rekommenderar att du behåller laddningsplattan i sitt ursprungliga läge. Om den flyttas måste du kartlägga arbetsområdet igen.

Starta efter långtidsförvaring

När det är dags att starta klipparen efter långvarig förvaring, följ stegen nedan:

1. Se till att laddningsstationen och dess tillbehör är rena och fria från oxidation. Om du upptäcker tecken på oxidation, kontakta din Roborock-återförsäljare eller kundtjänst.
2. Se "Förberedelse och installation > Installera laddningsstationen" för att installera laddningstornet och ansluta batteriladdaren.
3. Starta klipparen och kontrollera att den är ansluten till appen.

Felsökning

Om du stöter på problem när du använder din klippare, kolla in FAQ eller felmeddelanden på <https://garden-support.roborock.com> eller i avsnittet i Roborock-appen.

Tekniska data

Grundläggande information	Namn	Q105	Q110
	Modell	RRTROBUT	RRTR1BUT
	Rekommenderat klippområde	500 m ²	1000 m ²
	Nettovikt (inklusive batteri)	12,2 kg	12,3 kg
Parameter	Klippbredd	22 cm	
	Klipphöjd	20-60 mm	
	Drivmotorhastighet	0,4 m/s (Dagligen) 0,6 m/s (Effektiv)	
	Bladmotorhastighet	2600/min	
Buller	Uppmätt ljudeffektnivå, LWA	59 dB (A)	
	Ljudeffektosäkerheter, KWA	3 dB (A)	
	Ljudtrycksnivå, LpA	51 dB (A)	
	Ljudtryckosäkerheter, KpA	3 dB (A)	
Arbetsförhållanden	Temperatur	Arbetstemperatur: 0-45 °C; 10-35 °C rekommenderas Förvaringstemperatur: -20-55 °C; 10-35 °C rekommenderas	
	IP-klass	Klippaggregat och laddningsstation: IPX6 RTK-referensstation: IPX5 Batteriladdare: IP67	
Anslutningens frekvensomfång	Bluetooth®	2400-2483,5 MHz	
	WiFi	2,4 GHz: 2400-2483,5 MHz 5 GHz delband 3: 5470-5725 MHz 5 GHz delband 4: 5725-5850 MHz	
	LoRa	EU: 863-870 MHz AU: 915-928 MHz	
Max. radiofrekvenseffekt	Bluetooth®	≤10 dBm	
	WiFi	2,4 GHz: ≤20 dBm 5 GHz delband 3: ≤20 dBm 5 GHz delband 4: ≤14 dBm	
	LoRa	EU: ≤14 dBm AU: ≤20 dBm	
Batteri	Batterityp	Litiumjonbatteri	
	Märkspänning	21,6 V ⁻⁻⁻	
	Märkkapacitet	4 Ah	4,6 Ah
	Batteriladdningsström	2 A Max.	3 A Max.
	Temperatur	Laddtemperatur: 4-45 °C; 10-35 °C rekommenderas Förvaringstemperatur: -20-55 °C; 10-35 °C rekommenderas	
Laddningsstation	Ingångsspänning	32 V ⁻⁻⁻	
	Ingångström	2 A	2,82 A
	Utgångsspänning	32 V ⁻⁻⁻ /5,2 V ⁻⁻⁻	
	Utgångström	1,6 A/1 A	2,5 A/1 A
Batteriladdare	Modell	TZAL03	TZAL02
	Ingångsspänning	100-240 V~	
	Utgångsspänning	32 V ⁻⁻⁻	
	Utgångström	2 A	2,82 A
RTK-referensstation	Modell	MBS00RR	
	Ingångsspänning	5,2 V ⁻⁻⁻	
	Ingångström	1 A	

SE

EU-försäkran om överensstämmelse

Härmed intygar Suzhou ShiRuizhuo Technology Co., Ltd. att denna utrustning uppfyller kraven i maskindirektivet 2006/42/EG. Den fullständiga texten till EU:s försäkran om överensstämmelse finns tillgänglig på:

<https://garden.roborock.com/eu/policy/article/compliance>

Tillverkarens namn:	Suzhou ShiRuizhuo Technology Co., Ltd.
Adress:	Room 508, Building C, No.112 GLP I-Park, Sutong Road, Suzhou Industrial Park District, Suzhou City, Jiangsu Province, P.R. China
Namn på behörig representant	Roborock International B.V.
Adress	Strawinskylaan 3051, Atrium, 1077ZX Amsterdam

Härmed förklarar vi att denna DoC utfärdas under ansvar av företaget Suzhou ShiRuizhuo Technology Co., Ltd. och att produkterna:

Produktbeskrivning	Robotgräsklippare
Typbeteckning(ar) (modell)	RRTR0BUT/ RRTR1BUT
Serienr	RXXXXXXXXXXXX ("X" står för valfri bokstav mellan A och Z utom O och I, "Y" står för en siffra mellan 0 och 9)

överensstämmer med och har genom testning verifierats mot bestämmelserna i följande EU-direktiv:

Maskindirektivet 2006/42/EG	1. EN 60335-1:2012 + A11:2014 + A13:2017 + A1:2019 + A14:2019 + A2:2019 + A15:2021 +A16:2023 2. EN 50636-2-107:2015+A1:2018+A2:2020+A3:2021 3. EN ISO 12100:2010
-----------------------------	--

SE

Person som ansvarar för denna deklARATION:

Tryckt namn: Dollar Qian

Roll/Titel: Certifieringsansvarig

Signatur: 

Utgivningsdatum: 2025-10-20

Utfärdandeort: Room 508, Building C, No.112 GLP I-Park, Sutong Road, Suzhou Industrial Park District, Suzhou City, Jiangsu Province, P.R. China