

## **Překlad původního návodu k používání.**

Toto je vícejazyčný návod, jehož originální jazyk je angličtina. V případě jakýchkoli rozporů mezi anglickou verzí a verzemi v jiných jazycích má přednost anglická verze.

**Obrázky slouží pouze pro ilustrační účely a nemusí přesně odpovídat skutečnému produktu.**

# **Čeština**

# **RockNeo Q1 Series**

## **Návod k použití robotické sekačky na trávu**

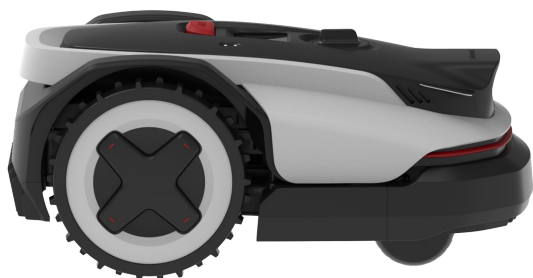
Před použitím tohoto produktu si pečlivě přečtěte tento návod k použití a uložte jej na bezpečném místě pro budoucí použití.

### **Obsah**

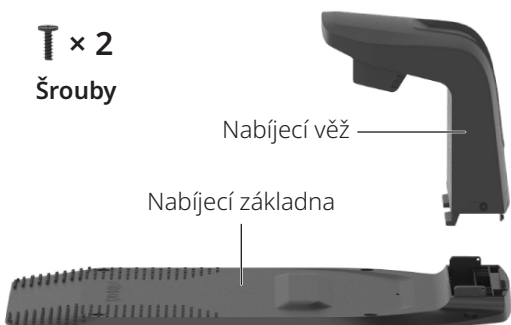
- 131 Popis produktu**
- 135 Příprava a instalace**
- 137 Připraveno k sečení**
- 138 Údržba**
- 139 Dlouhodobé skladování**
- 139 Řešení problémů**
- 140 Technické údaje**
- 141 Prohlášení o shodě EU**

# Popis produktu

⚠ Sekačka má předem instalované nože na spodní straně. Při zvedání sekačky vždy noste ochranné rukavice a ujistěte se, že strana s noži směřuje ven.



Sekačka



× 2  
Šrouby

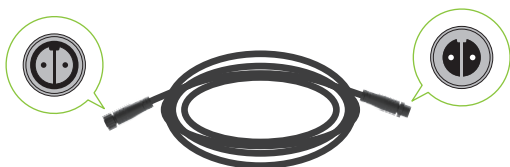
Nabíjecí věž

Nabíjecí základna

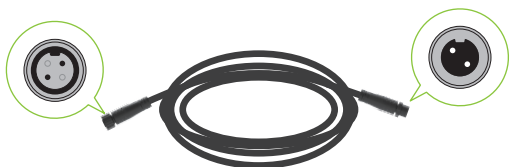
Nabíjecí stanice



Nabíječka baterie

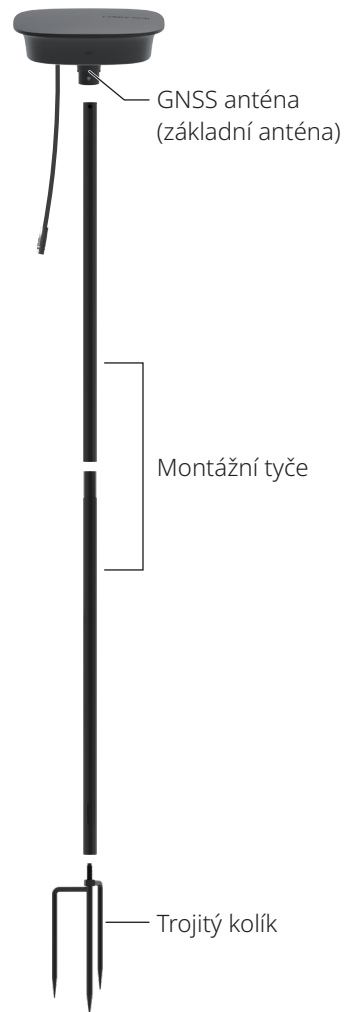


Prodlužovací kabel pro nabíječku baterie



Prodlužovací kabel RTK

× 1  
Šroub



GNSS anténa  
(základní anténa)

Montážní tyče

Trojité kolíky

Referenční stanice RTK



Šestihranný klíč



× 6  
Šrouby pro nabíjecí stanici



× 10  
Kolíky pro prodlužovací kabel



× 4  
Kabelové spony



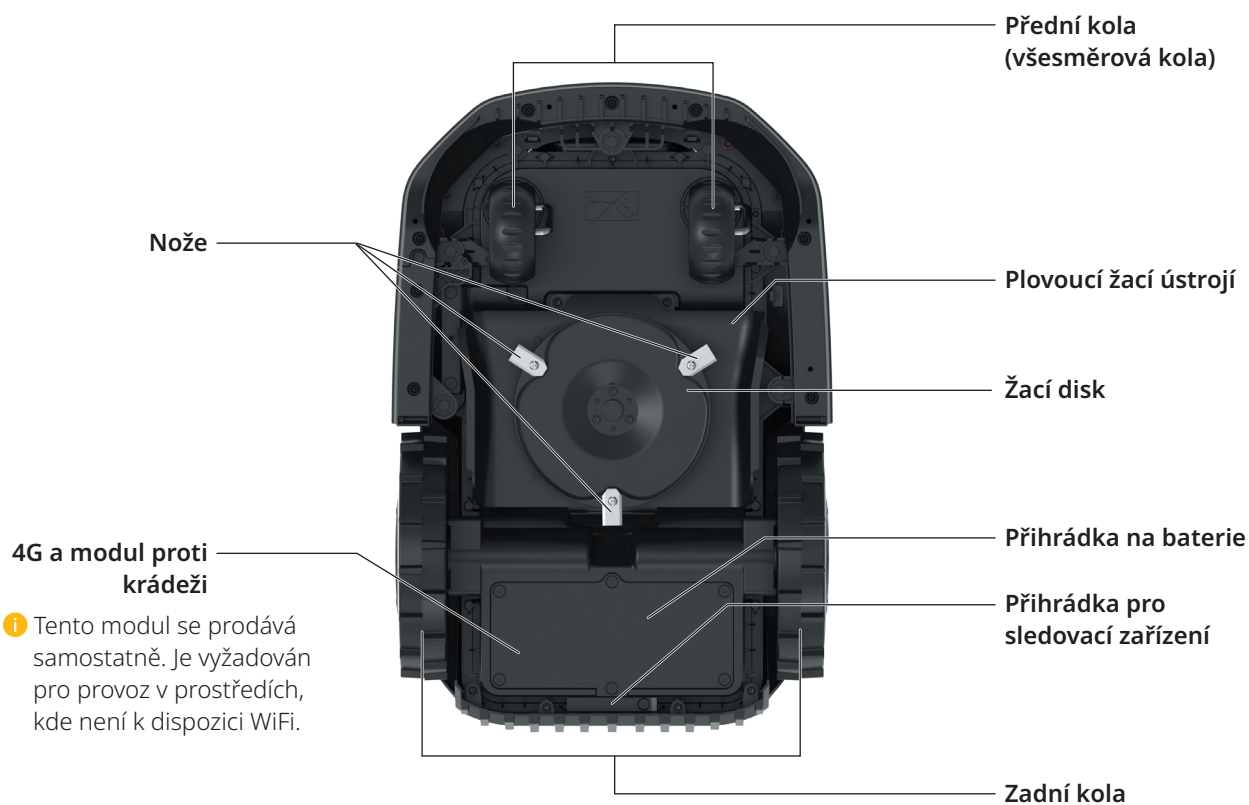
× 9 × 9  
Sada náhradních nožů

CZ

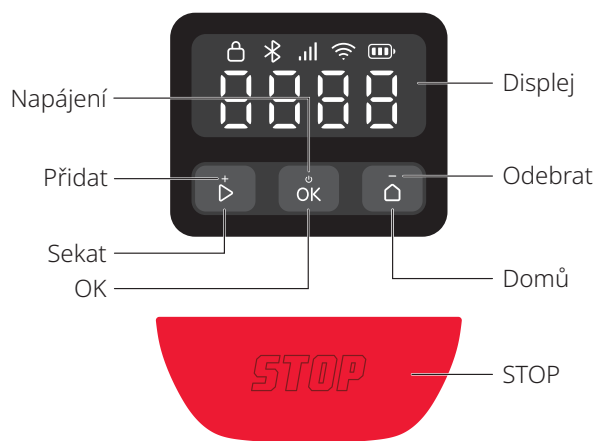
## Robotická sekačka (pohled shora)



## Robotická sekačka (pohled zespodu)



# Uživatelské rozhraní



Ikona a displej	Popis
	<b>Úroveň nabití baterie</b>
	<b>4G</b> <ul style="list-style-type: none"> <li>• Zap: 4G k dispozici</li> <li>• Vyp: Žádný signál / 4G a modul proti krádeži není nainstalován</li> <li>• Bliká: Chyba 4G a modulu proti krádeži</li> </ul>
	<b>WiFi</b> <ul style="list-style-type: none"> <li>• Zap: Připojeno</li> <li>• Vyp: Žádný signál / není připojeno</li> <li>• Bliká: Čekání na připojení k WiFi</li> <li>• Rychle bliká: Připojování</li> </ul>
	<b>Bluetooth</b> <ul style="list-style-type: none"> <li>• Zap: Připojeno</li> <li>• Vyp: Odpojeno</li> </ul>
	<b>Zámek</b> <ul style="list-style-type: none"> <li>• Zap: Sekačka zamčená</li> <li>• Vyp: Sekačka odemčená</li> <li>• Pulzuje: Zadání PIN kódu</li> </ul>
	<b>STOP</b> Sekačka zastavená.
	<b>AKTUALIZACE VZDUCEM (OTA)</b> Aktualizace vzduchem (OTA).
	<b>Chybový kód</b> Takovýto kód znamená, že se u sekačky vyskytla chyba. Řešení najdete v článku „Chyba“ na <a href="https://garden-support.roborock.com">https://garden-support.roborock.com</a> nebo v příslušné sekci aplikace Roborock.

Ikona a displej	Popis
	<b>Zapnutí/vypnutí</b> Vnější segmenty se otáčejí ve směru hodinových ručiček v nepřetržité smyčce.
	<b>Nabíjení</b> Na displeji se zobrazí úroveň nabití baterie v číslicích.
	<b>Sečení/Mapování/Návrat</b> Čtyři číslice tvoří vzor, jak je znázorněno na obrázku. Každý segment vzoru se rozsvítí postupně. Jakmile se zobrazí celý vzor, sekvence se opakuje.
	<b>NÁKLON</b> Sekačka nakloněna.
	<b>ZVEDNUTÍ</b> Sekačka zvednuta.

## Ovládání

Ovládání	Popis
Zapnutí/vypnutí	Stiskněte a podržte tlačítko  po dobu 3 sekund.
Zahajení sečení	Stiskněte  a poté potvrďte stisknutím .
Zastavení sekačky	Stiskněte .
Poslání sekačky zpět do nabíjecí stanice.	Stiskněte  a poté potvrďte stisknutím .
Zamknutí sekačky	Stiskněte a podržte tlačítko  po dobu 5 sekund.
Odemknutí sekačky	Stiskněte libovolné tlačítko a zadejte PIN kód.

CZ

Ovládání	Popis
Spárování sekačky	Stiskněte a podržte současně tlačítka  a  po dobu 3 sekund.
Obnovení továrního nastavení	Stiskněte a podržte současně tlačítka ,  a  po dobu 10 sekund a poté zadejte PIN kód.
Restartování sekačky	Stiskněte a podržte tlačítko  po dobu 10 sekund.

## Jak zadat PIN kód

Před použitím sekačky zadejte PIN kód pro odemčení. Výchozí kód je 0000, kód můžete změnit prostřednictvím aplikace. Stiskněte nebo pro zvýšení nebo snížení čísla a stiskněte pro potvrzení každé číslice.

**Poznámka:** PIN kód uchovávejte v bezpečí a nesdělujte jej jiným osobám.



## Indikátory na nabíjecí stanici a referenční stanici RTK

Poloha indikátoru	Stav indikátoru	Popis
Nabíjecí stanice		Stálá zelená Sekačka nenabítá.
		Pulzující zelená Sekačka se nabíjí.
		Stálá červená Chyba nabíjecí stanice.
Referenční stanice RTK	/ Vyp	<ul style="list-style-type: none"> <li>Sekačka plně nabitá.</li> <li>Chyba obvodu.</li> </ul>
		Stálá zelená Silný signál RTK.
		Pulzující oranžová Slabý signál RTK.
		Rychle blikající oranžová Hledání signálu.
		Rychle pulzující červená Došlo k chybě.

## Senzory

Senzor	Popis
Binokulární kamera	Vnímá své okolí, provádí různé akce v reakci na různé objekty před sebou a spouští fúzní algoritmy s jinými senzory.
GNSS anténa	Využívá GNSS pro přesné určování polohy, což umožňuje sekačce přesně určit svou polohu.

## Jak to funguje

Vaše robotická sekačka na trávu může automaticky přepínat mezi sečením a nabíjením. Díky centimetrové přesnému systému RTK pro určování polohy a inteligentnímu mapování pomocí binokulární kamery nevyžaduje pro vymezení pracovní oblasti ohraničující drát. Díky algoritmu pro fúzi více senzorů se sekačka inteligentně pohybuje v rozích a vyhýbá se překážkám.

### Automatické dokování

Sekačka se automaticky vrací do nabíjecí stanice, když se vybité baterie. Po chvíli nabíjení sekačka bude pokračovat v sečení.

### Celodenní sečení

Prísvětlovací světlo kamery umožňuje sekačce sekat i v noci. Prostřednictvím aplikace můžete také nastavit sekačku tak, aby byla šetrná k volně žijícím živočichům.

### Plán sečení

V aplikaci můžete nastavit plán sečení a sekačka bude podle něj pracovat automaticky.

### Výška sečení

Před zahájením sečení se ujistěte, že tráva není delší než obvyklá výška sečení. Sekačka nabízí několik nastavitelných výšek sečení. Pokud chcete výrazně zkrátit trávu, doporučujeme postupovat postupně.

### Plánovaná trasa

Sekačka se pohybuje po paralelní trase generované algoritmem trasování, což zajišťuje vyšší efektivitu a uživateli ponechává více času na to, aby si mohli užít svůj trávník.

### Inteligentní vyhýbání se překážkám

Díky binokulární kameře dokáže sekačka detekovat a identifikovat různé typy objektů, podle toho volit různé trasy a vyvažovat bezpečnost a pokrytí sečení.

### Senzor deště a odklad sečení při dešti

Sekačka má stupeň odolnosti proti vodě IPX6 a je určena pro venkovní použití. Sečení mokré trávy však nemusí přinést nejlepší výsledky. Sekačka je vybavena senzorem deště, který detekuje dešť a dá sekačce pokyn, aby přestala sekat a vrátila se do nabíjecí stanice. Poté se sečení znovu spustí po uplynutí doby odkladu sečení při dešti (výchozí nastavení je 180 minut). Nastavení času odkladu sečení při dešti můžete změnit prostřednictvím aplikace.

## Plovoucí žací ústrojí

Plovoucí žací ústrojí sekačky umožňuje sekačce dynamicky se přizpůsobovat změnám terénu a zajišťuje rovnoměrnější a konzistentnější sečení na nerovných površích.

## Není třeba sbírat posečenou trávu

Krátké odřezky, které po sečení zůstanou na trávníku, není třeba hrabat ani sbírat, protože slouží jako přírodní hnojivo pro váš trávník.

## Modul PreciEdge

**i** Tento modul je nutné zakoupit samostatně.

Díky inovativnímu designu s dvojitým nožem může sekačka sekat těsně u zdi, což snižuje potřebu ručního dosekávání okrajů.

## Ochrana proti krádeži

Sekačka je vybavena vestavěným vysokofrekvenčním alarmem. Obsahuje také přihrádku pro sledovací zařízení, do které můžete nainstalovat sledovací zařízení (prodává se samostatně). Navíc si můžete dokoupit modul 4G a modul proti krádeži.

# Příprava a instalace

## Příprava aplikace

### 1 Stáhněte si aplikaci

Naskenujte QR kód a nainstalujte si aplikaci Rorobrock.



### 2 Připravte si telefon

Než budete pokračovat, ujistěte se, že je ve vašem telefonu zapnutá funkce Bluetooth, která je nezbytná pro vyhledání a propojení sekačky během procesu nastavení.

### 3 Připojte sekačku

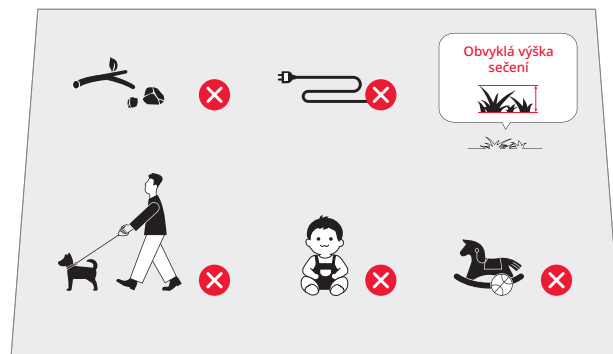
1. Stiskněte a podržte **ok** po dobu 3 sekund pro zapnutí sekačky a zadejte PIN kód. Výchozí kód je 0000.
2. Otevřete aplikaci Rorobrock.
3. Naskenujte QR kód na sekačce pomocí aplikace nebo podržte současně stisknutá tlačítka **▶** a **◀** po dobu 3 sekund, aby se zařízení připojilo.

#### Poznámky:

- Doporučujeme připojit se k síti WiFi 2,4 GHz.
- Ujistěte se, že se sekačka nachází v dosahu Bluetooth (6 m).

## Příprava trávníku

Před sečením posekejte trávník na obvyklou výšku sečení. Odstraňte veškeré nečistoty, hračky, dráty, kameny nebo jiné překážky. Ujistěte se, že na trávníku nejsou děti ani domácí zvířata.



## Nainstalujte nabíjecí stanici

### Najděte vhodné místo

Je důležité vybrat vhodné místo pro nabíjecí stanici, aby bylo zajištěno efektivní dokování sekačky. Viz návod níže:

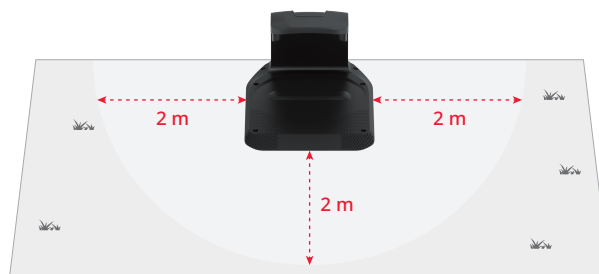
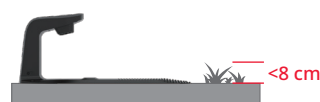
1. Nabíjecí stanici je třeba umístit na rovný povrch na volném prostranství a v blízkosti nabíječky baterií (do 10 m).



2. Doporučujeme umístit stanici na místo, kde je silný signál WiFi.

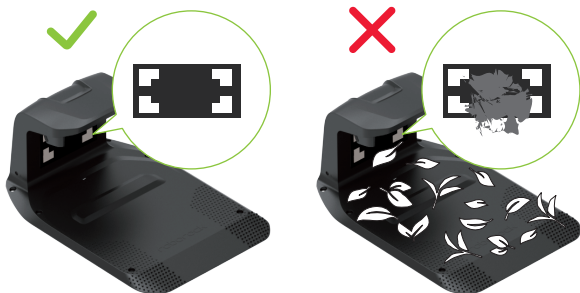


3. V okruhu 2 metrů kolem nabíjecí stanice by neměly být žádné překážky a tráva by měla být nižší než 8 cm.



CZ

4. Dockovací značky na nabíjecí věži by měly být jasně viditelné.

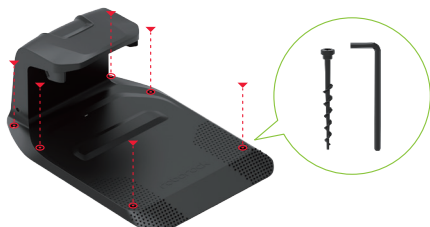


## Nainstalujte nabíjecí stanici

1. Vložte nabíjecí věž do nabíjecí základny. Utáhněte šrouby na obou stranách nabíjecí věže, jak je znázorněno na obrázku níže.

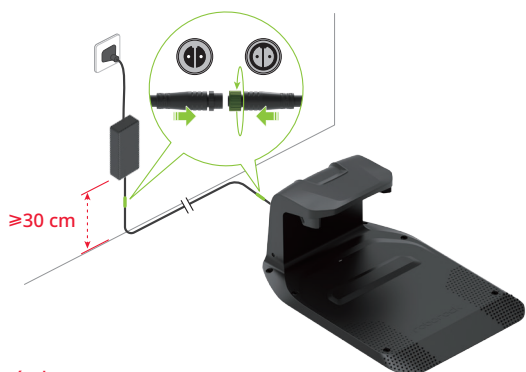


2. Upevněte nabíjecí základnu k podkladu pomocí dodaných šroubů a šestihranného klíče.



3. Pomocí prodlužovacího kabelu připojte nabíjecí stanici k nabíječce baterie. Je třeba zarovnat 2kolíkový konektor, zasunout jej nadoraz a utáhnout pojistný kroužek, aby bylo připojení zajištěno.

4. Zapojte nabíječku baterie do elektrické zásuvky.



### Poznámky:

- Pokud potřebujete prodlužovací kabel odpojit, nejprve povolte pojistný kroužek a poté vytáhněte konektor.
- Zajistěte, aby byla nabíječka baterií umístěna nejméně 30 cm nad zemí, aby nedošlo k poškození vodou nebo vlhkostí.
- Zapojte zařízení do vnitřní zásuvky nebo venkovní vodotěsné zásuvky.

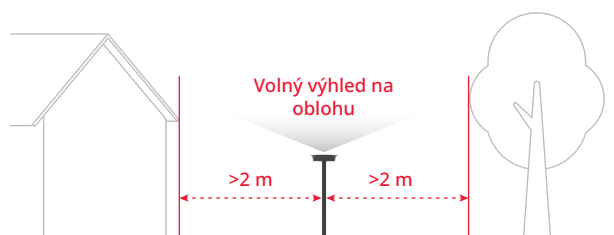
5. Pokud je nastavení správné, indikátor na nabíjecí stanici se rozsvítí zeleně.



## Nainstalujte referenční stanici RTK

### Najděte vhodné místo

Referenční stanice RTK poskytuje sekačce vysoce přesné signály pro určování polohy. Aby byl zajištěn stabilní příjem signálu, umístěte referenční stanici RTK na volném prostranství, minimálně 2 metry od zdí nebo plotů.

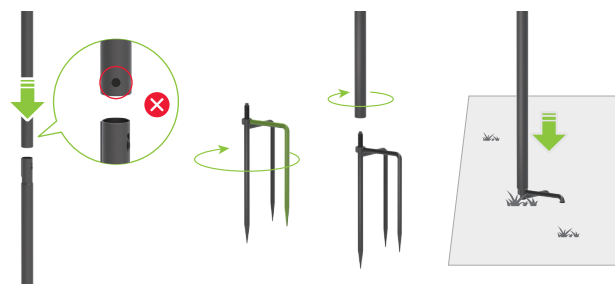


⚠ V případě bouřek nebo silného větru zajistěte všechny součásti referenční stanice RTK.

### Nainstalujte referenční stanici RTK

⚠ Trojitý kolík může způsobit zranění. Zacházejte s ním opatrně.

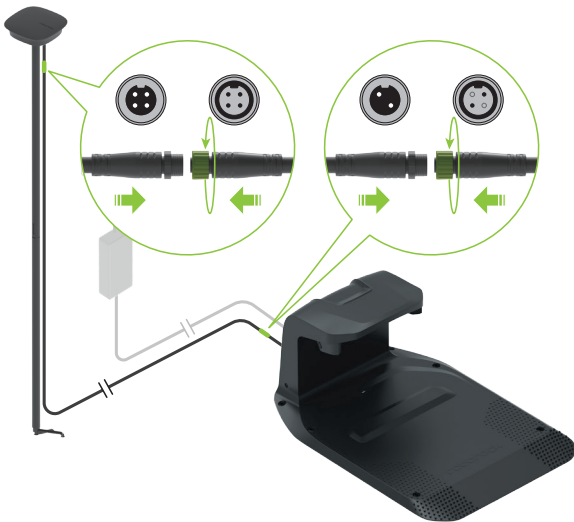
1. Sestavte dvě montážní tyče.
2. Utáhněte trojitý kolík, jak je znázorněno na obrázku.
3. Našroubujte montážní tyč na trojúhelníkový kolík a pevně ji utáhněte.
4. Pevně zasuňte montážní tyč do rovného povrchu a zajistěte, aby zůstala ve svislé poloze.



5. Vložte anténu GNSS do montážní tyče a upevněte ji šroubem.



6. Pomocí prodlužovacího kabelu RTK připojte anténu GNSS k nabíjecí stanici, jak je znázorněno na obrázku.

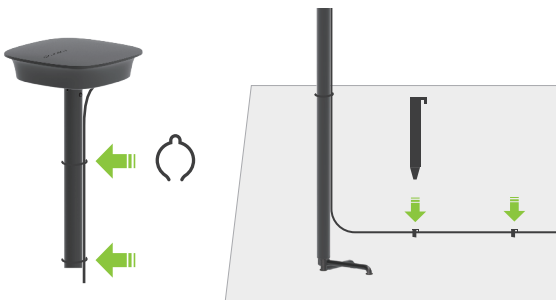


**Poznámka:** Pokud chcete prodlužovací kabel odpojit, nejprve povolte pojistný kroužek a poté vytáhněte konektor.

7. Při správném fungování bude indikátor na referenční stanici RTK svítit zeleně.



8. Pomocí dodaných kabelových spon připevněte prodlužovací kabel k montážní tyči a zajistěte jej k zemi kolíky. Ujistěte se, že kolíky jsou zcela zasunuty do země.



⚠ Aby byl zajištěn správný příjem satelitního signálu, nepohybujte referenční stanicí RTK během provozu sekačky a neumistujte žádné předměty na anténu ani nad ni.

## První nabití sekačky

Před prvním použitím doporučujeme sekačku plně nabít, aby byl zajištěn optimální výkon baterie. Umístěte sekačku na nabíjecí stanici a ujistěte se, že jsou nabíjecí kontakty na sekačce i stanici správně zarovnané. Pokud je připojení úspěšné, indikátor na stanici bude svítit zeleně.



## Mapování oblasti sečení

⚠ Během mapování prosím sledujte sekačku. Vždy udržte správnou rovnováhu a pevný postoj, zejména ve svazích. Při obsluze sekačky chodte, neběhejte.

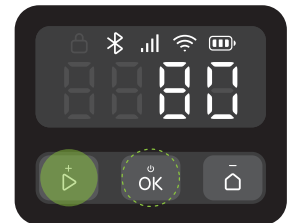
1. Ujistěte se, že je sekačka zapnutá a že je připojena WiFi a Bluetooth.
2. Před zahájením mapování se ujistěte, že jste pečlivě zkontrolovali plochu trávníku a jasně vymezili oblast sečení. Jakmile je oblast definována, postupujte podle pokynů pro mapování uvedených v aplikaci.
3. Sekačka se bude pohybovat podél hranice vymezené oblasti sečení a podle toho zaznamenávat mapu.

## Připraveno k sečení

⚠ Vždy se ujistěte, že sekačka pracuje v rámci zmapované pracovní oblasti.

## Zahájení sečení

Stiskněte tlačítko a poté potvrďte tlačítkem , aby se spustilo sečení. Alternativně můžete sečení spustit pomocí aplikace.



## Pozastavení

Stiskněte tlačítko pro pozastavení sekačky nebo ji pozastavte pomocí aplikace.

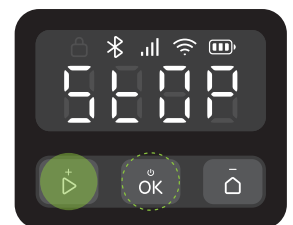
**Poznámka:** Tlačítko má přednost před všemi ostatními příkazy. Pokud stisknete tlačítko na sekačce, můžete pokračovat v sečení pouze stisknutím tlačítka a potvrzením tlačítkem na ovládacím panelu.

## Pokračování v sečení



Stiskněte tlačítko a poté potvrďte tlačítkem na ovládacím panelu nebo použijte aplikaci k pokračování v sečení.

V následujících situacích lze sekačku znovu spustit pouze stisknutím tlačítka a potvrzením tlačítkem :

- Sekačka byla zastavena stisknutím tlačítka .
- Sekačka byla nakloněna nebo zvednuta.



## Návrat na nabíjecí stanici

Sekačku můžete vrátit do nabíjecí stanice stisknutím tlačítka  a potvrzením tlačítkem  nebo prostřednictvím aplikace.

**Poznámka:** Pro zdraví vašeho trávníku nedoporučujeme sekat trávu, když jsou zapnuté zavlažovače.



## Údržba

**⚠** Při údržbě vždy noste uzavřenou obuv a dlouhé kalhoty. Sandály a bosé nohy jsou přísně zakázány.

Aby byla zachována uspokojivá výkonnost sečení a prodloužena životnost sekačky, je nutné sekačku každý týden kontrolovat a provádět její údržbu.

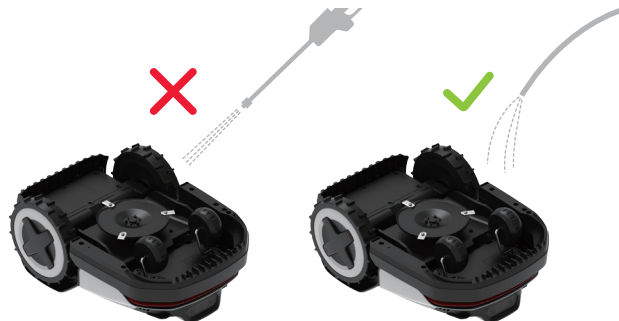
## Čištění

- ⚠** Odstraňte hlínu a posekanou trávu pomocí kartáčů a hadice s vodou, aby sekačka měla dobrou trakci.
- ⚠** Neoplachujte spodní část sekačky vysokotlakým čističem s tlakem vyšším než 12,0 MPa.

Sekačku pravidelně čistěte (podle potřeby), abyste odstranili nečistoty a zbytky trávy z kol, kamer a disků.

Před čištěním se ujistěte, že:

- Sekačka je vypnutá.
- Šrouby krytu příhrádky jsou zcela utaženy, aby byla sekačka utěsněná.



## Horní část těla

Odstraňte nahromaděné nečistoty pomocí hadice, hadříku nebo kartáče.

## Binokulární kamera

Pravidelně kontrolujte a čistěte objektiv kamery měkkým suchým hadříkem. Čistá čočka je nezbytná pro optimální vidění a výkon.

## Nabíjecí kontakty

Vyčistěte nabíjecí kontakty na sekačce měkkým hadříkem.

**Poznámka:** Před opětovným spuštěním sekačky se ujistěte, že kontakty jsou zcela suché.

## Spodní část

**⚠** Noste ochranné pracovní rukavice.

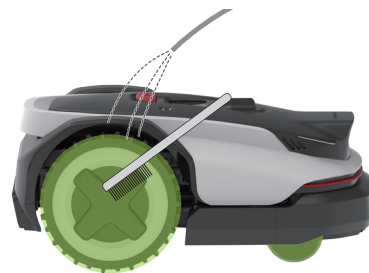
Sekačku opatrně otočte na měkkém povrchu. Odstraňte nečistoty a posekanou trávu pomocí kartáčů nebo hadice s vodou. Důkladně vyčistěte disk a šasi. Otočte diskem a noži, abyste se ujistili, že fungují správně. Odstraňte veškeré nečistoty, aby nedošlo k poškození žacího disku.



**Poznámka:** Dávejte pozor, abyste se nedotkli nožů rukama.

## Kola

Odstraňte hlínu a zbytky trávy pomocí kartáčů a hadice s vodou, aby sekačka měla dobrou trakci.



## Nabíjecí stanice

**⚠** Před čištěním odpojte nabíjecí stanici z elektrické zásuvky.

Očistěte nabíjecí kontakty a nečistoty na dokovacích značkách hadříkem. Nabíjecí základnu očistěte pomocí hadice.



**Poznámka:** Před opětovným spuštěním sekačky se ujistěte, že jsou nabíjecí kontakty zcela suché.

# Výměna

## Nože

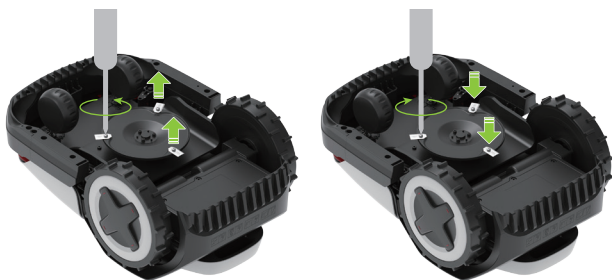
- ⚠ Při výměně nožů buďte opatrní a vždy používejte rukavice.
- ⚠ Ujistěte se, že jsou všechny nože a šrouby vyměněny. Nikdy nepoužívejte šrouby opakovaně - mohlo by dojít k uvolnění nožů a vážnému zranění.

1. Vypněte sekačku.
2. Sekačku opatrně otočte na měkkém povrchu.



3. Povolte šrouby a opatrně vyjměte staré nože. Dávejte pozor na jejich ostří.
4. Nové nože utáhněte ručně šroubovákem.

- ⚠ Nikdy nepoužívejte aku šroubovák k demontáži nebo montáži nožů.



5. Ujistěte se, že jsou nože pevně utažené a mohou se volně otáčet.
6. Pokud se nože nemohou volně otáčet, povolte šrouby, upravte úhel nože a poté šrouby znovu utáhněte. Před použitím se ujistěte, že se nože mohou volně otáčet.



**Poznámka:** Doporučujeme vám vyměnit nože každé 1-2 měsíce od instalace.

## Baterie

Doporučujeme vyměnit baterii sekačky každé dva roky. Nevyměňujte baterii sami. Obratě se na náš poprodejní tým nebo prodejce a požádejte o pomoc.

# Dlouhodobé skladování

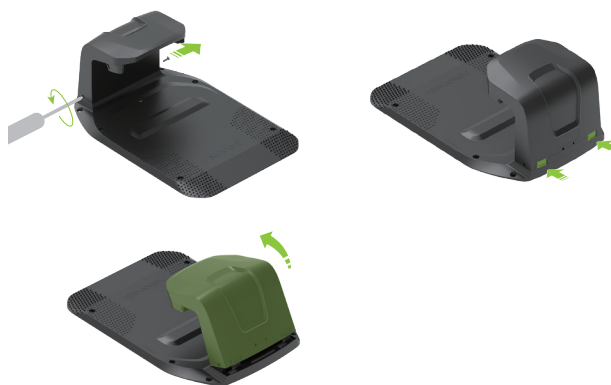
Pokud sekačku nebudete delší dobu používat (např. během zimy, kdy tráva neroste, nebo z jiných důvodů), postupujte podle následujících pokynů:

## Sekačka

1. Před dlouhodobým uskladněním sekačku nabijte na 50-70 %. Pokud je baterie stále uskladněna, dobijte ji po 12 měsících a poté jednou ročně.
2. Vypněte sekačku.
3. Důkladně ji vyčistěte.

## Stanice

1. Odpojte nabíječku baterie z elektrické zásuvky.
2. Odpojte prodlužovací kabely od stanice.
3. Odpojte nabíjecí věž od nabíjecí základny a uložte ji na suchém, dobře větraném místě v interiéru.



**Poznámka:** Doporučujeme ponechat nabíjecí základnu v původní poloze. Pokud ji přemístíte, je třeba znovu zmapovat oblast sečení.

## Opětovné spuštění po dlouhodobém skladování

Pokud je třeba sekačku po dlouhodobém skladování znovu spustit, postupujte podle následujících pokynů:

1. Zkontrolujte, že jsou nabíjecí stanice a její příslušenství čisté a bez známek oxidace. Pokud zjistíte jakékoli známky oxidace, obraťte se na prodejce Roberock nebo poprodejní servis.
2. Informace o instalaci nabíjecí stanice a připojení nabíječky baterie naleznete v části „Příprava a instalace > Nainstalujte nabíjecí stanici“.
3. Zapněte sekačku a zkontrolujte, zda je úspěšně připojena k aplikaci.

## Řešení problémů

Pokud narazíte na nějaké problémy při používání sekačky, podívejte se na často kladené otázky nebo články o chybách na <https://garden-support.roborock.com> nebo v sekci aplikace Roberock.

# Technické údaje

Základní informace	Název	Q105	Q110
	Model	RRTROBUT	RRTR1BUT
	Doporučená plocha sečení	500 m <sup>2</sup>	1000 m <sup>2</sup>
	Čistá hmotnost (včetně baterie)	12,2 kg	12,3 kg
Parametr	Šířka sečení	22 cm	
	Výška sečení	20-60 mm	
	Rychlost hnacího motoru	0,4 m/s (denní) 0,6 m/s (efektivní)	
	Rychlost motoru nožů	2600/min	
Emise hluku	Měřená hladina akustického výkonu, LWA	59 dB (A)	
	Nejistoty akustického výkonu, KWA	3 dB (A)	
	Hladina akustického tlaku, LpA	51 dB (A)	
	Nejistoty akustického tlaku, KpA	3 dB (A)	
Pracovní podmínky	Teplota	Pracovní teplota: 0-45 °C; 10-35 °C doporučeno Skladovací teplota: -20-55 °C; 10-35 °C doporučeno	
	Stupeň krytí	Tělo sekačky a nabíjecí stanice: IPX6 Referenční stanice RTK: IPX5 Nabíječka baterie: IP67	
Frekvenční rozsah připojení	Bluetooth®	2400-2483,5 MHz	
	WiFi	2,4 GHz: 2400-2483,5 MHz 5 GHz podpásmo 3: 5470-5725 MHz 5 GHz podpásmo 4: 5725-5850 MHz	
	LoRa	EU: 863-870 MHz AU: 915-928 MHz	
Max. vysokofrekvenční výkon	Bluetooth®	≤10 dBm	
	WiFi	2,4 GHz: ≤20 dBm 5 GHz podpásmo 3: ≤20 dBm 5 GHz podpásmo 4: ≤14 dBm	
	LoRa	EU: ≤14 dBm AU: ≤20 dBm	
Baterie	Typ baterie	Lithium-iontová baterie	
	Jmenovité napětí	21,6 V <sub>nom</sub>	
	Jmenovitá kapacita	4 Ah	4,6 Ah
	Nabíjecí proud baterie	2 A Max.	3 A Max.
	Teplota	Teplota nabíjení: 4-45 °C; 10-35 °C doporučeno Skladovací teplota: -20-55 °C; 10-35 °C doporučeno	
Nabíjecí stanice	Vstupní napětí	32 V <sub>nom</sub>	
	Vstupní proud	2 A	2,82 A
	Výstupní napětí	32 V <sub>nom</sub> / 5,2 V <sub>nom</sub>	
	Výstupní proud	1,6 A / 1 A	2,5 A / 1 A
Nabíječka baterie	Model	TZAL03	TZAL02
	Vstupní napětí	100-240 V~	
	Výstupní napětí	32 V <sub>nom</sub>	
	Výstupní proud	2 A	2,82 A
Referenční stanice RTK	Model	MBS00RR	
	Vstupní napětí	5,2 V <sub>nom</sub>	
	Vstupní proud	1 A	

# Prohlášení o shodě EU

Společnost Suzhou ShiRuizhuo Technology Co., Ltd. tímto prohlašuje, že toto zařízení je v souladu se směrnicí o strojních zařízeních 2006/42/ES. Úplné znění Prohlášení o shodě EU je k dispozici na následující internetové adrese:

<https://garden.roborock.com/eu/policy/article/compliance>

Název výrobce	Suzhou ShiRuizhuo Technology Co., Ltd.
Adresa	Room 508, Building C, No.112 GLP I-Park, Sutong Road, Suzhou Industrial Park District, Suzhou City, Jiangsu Province, P.R. China
Název autorizovaného zástupce	Roborock International B.V.
Adresa	Strawinskylaan 3051, Atrium, 1077ZX Amsterdam

**Tímto prohlašujeme, že tento dokument je vydán na výhradní odpovědnost společnosti Suzhou ShiRuizhuo Technology Co., Ltd. a že produkty:**

Popis produktu	Robotická sekačka na trávu
Označení typu (modelu)	RRTR0BUT/ RRTR1BUT
Sériové číslo	RXXXXXXXXXX („X“ označuje jakékoli písmeno od A do Z kromě O a I, „Y“ označuje jakékoli číslo od 0 do 9)

**jsou v souladu s následujícími směrnicemi EU a byly ověřeny testováním:**

Směrnice o strojních zařízeních 2006/42/ES	1. EN 60335-1:2012 + A11:2014 + A13:2017 + A1:2019 + A14:2019 + A2:2019 + A15:2021 + A16:2023 2. EN 50636-2-107:2015 + A1:2018 + A2:2020 + A3:2021 3. EN ISO 12100:2010
--	---

## Osoba odpovědná za toto prohlášení:

**Jméno v tištěné podobě:** Dollar Qian

**Pozice/titul:** Manažer certifikace

**Podpis:** *Dollar Qian*

**Datum vydání:** 2025-10-20

**Místo vydání:** Room 508, Building C, No.112 GLP I-Park, Sutong Road, Suzhou Industrial Park District, Suzhou City, Jiangsu Province, P.R. China