

## **Alkuperäisten ohjeiden käänös.**

Tämä on monelle kielelle käännetty opas, jonka lähtökieli on englanti. Jos englanninkielisen ja muunkielisten oppaiden välillä on ristiriitoja, käytä englanninkielistä versiota.

**Kuvat ovat vain viitteellisiä eivätkä välttämättä esitä tuotetta täsmällisesti.**

# **Suomi**

# **RockNeo Q1 Series**

## **Robottiruohonleikkurin käyttöopas**

Lue tämä käyttöopas huolellisesti ennen tuotteen käyttöönottoa ja säilytä se myöhempää käyttöä varten.

## **Sisällysluettelo**

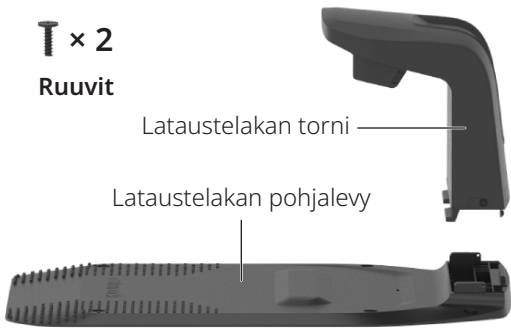
- 105** Tuotteen yleiskuvaus
- 109** Valmistelu ja asennus
- 111** Ruohonleikkuu
- 112** Huolto
- 113** Pitkäaikainen säilytys
- 114** Vianmääritys
- 115** Tekniset tiedot
- 116** EU:n vaatimustenmukaisuusvakuutus

# Tuotteen yleiskuvaus

⚠ Leikkuri toimitetaan terät valmiiksi asennettuna laitteen pohjaan. Käytä aina suojakäsineitä, kun nostat leikkuria, ja varmista, että teräpuoli osoittaa ulospäin.



Leikkuri



T × 2  
Ruuvit

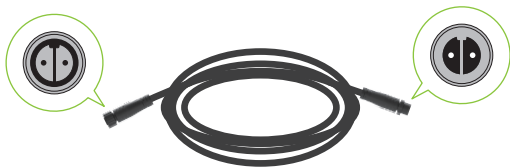
Lataustelakan torni

Lataustelakan pohjalevy

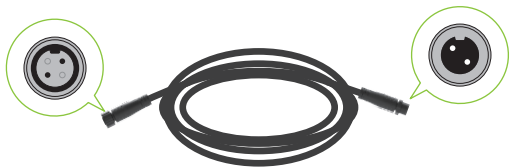
Lataustelakka



Akkulaturi

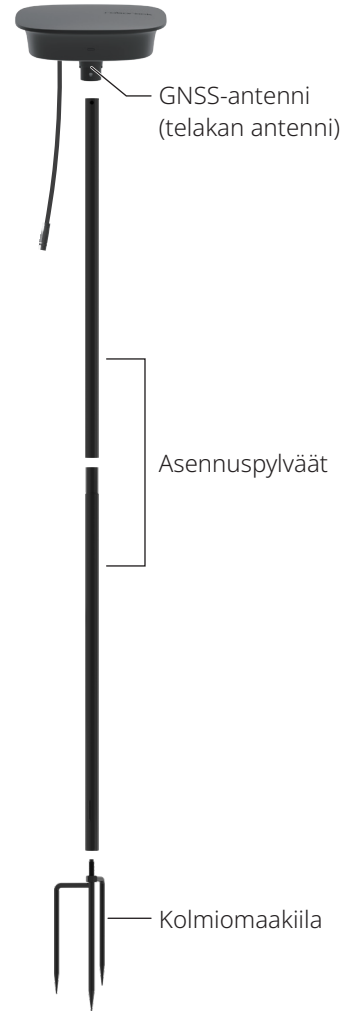


Akkulaturin jatkokaapeli



RTK-jatkokaapeli

T × 1  
Ruuvi



GNSS-antenni  
(telakan antenni)

Asennuspylväs

Kolmiomaakiila

RTK-tukiasema



Kuusio-  
koloavain



Lataustelakan  
ruuvit



Jatkokaapelin  
maakiilat



Kaapelipidikkeet



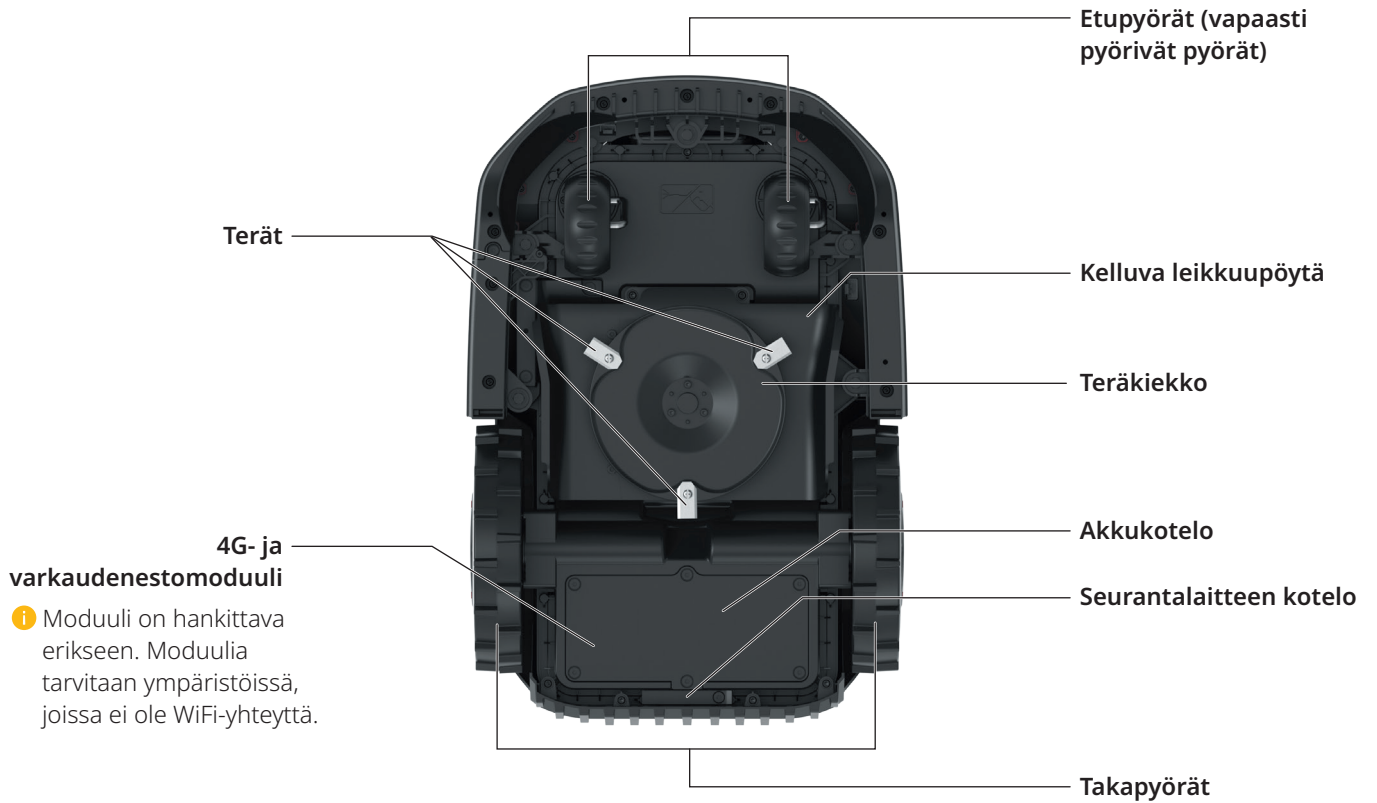
Varateräsarja

FI

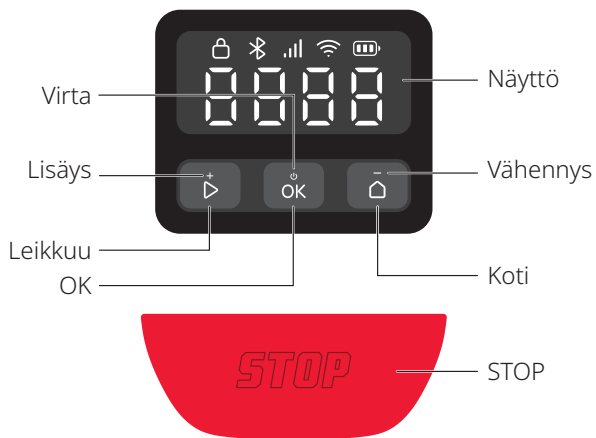
## Robottileikkuri (näkö ylhäältä)



## Robottileikkuri (näkö pohjasta)



# Käyttöliittymä

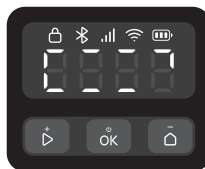


Kuvake ja näyttö	Kuvaus
	<b>Akun varaustaso</b>
	<b>4G</b> <ul style="list-style-type: none"> <li>Päällä: 4G saatavilla</li> <li>Pois: ei signaalia / 4G- ja varkaudenestomoduuilia ei asennettu</li> <li>Vilkkuu: 4G- ja varkaudenestomodulin vika</li> </ul>
	<b>WiFi</b> <ul style="list-style-type: none"> <li>Päällä: yhdistetty</li> <li>Pois: ei signaalia / ei yhdistetty</li> <li>Vilkkuu: odottaa WiFi-yhteyttä</li> <li>Vilkkuu nopeasti: muodostaa yhteyttä</li> </ul>
	<b>Bluetooth</b> <ul style="list-style-type: none"> <li>Päällä: yhdistetty</li> <li>Pois: Yhteys katkennut</li> </ul>
	<b>Lukko</b> <ul style="list-style-type: none"> <li>Päällä: leikkuri lukittu</li> <li>Pois: leikkuri käytettävissä</li> <li>Sykkii: PIN-koodin syöttö</li> </ul>
	<b>STOP</b> leikkuri pysäytetty.
	<b>OTA</b> Langaton (OTA) päivitys.

## Kuvake ja näyttö Kuvaus

### Vikakoodi

Vastaava koodi tulee näkyviin, kun leikkuri on vikatilassa. Lue ratkaisuvaihtoehdot "Vikatila"-artikkelista osoitteessa <https://garden-support.roborock.com> tai Roborock-sovelluksen asianomaisesta kohdasta.



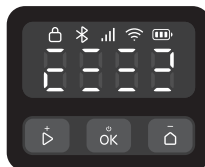
### Virta päälle/pois

Ulommat segmentit pyörivät myötäpäivään jatkuvasti.



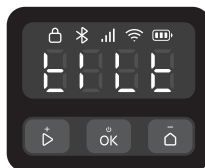
### Lataus

Akun varaustaso näytetään numeroina näytössä.



### Leikkaaminen/kartoitus/palaaminen

Neljä numeroa muodostavat kuvan mukaisen kuvion. Kuvion jokainen segmentti syttyy järjestyksessä. Kun kuvio näkyy kokonaan, sekvenssi alkaa alusta.



### KALLISTUS

Leikkuri kallistettu.



### NOSTO

Leikkuri nostettu.

## Ohjaus

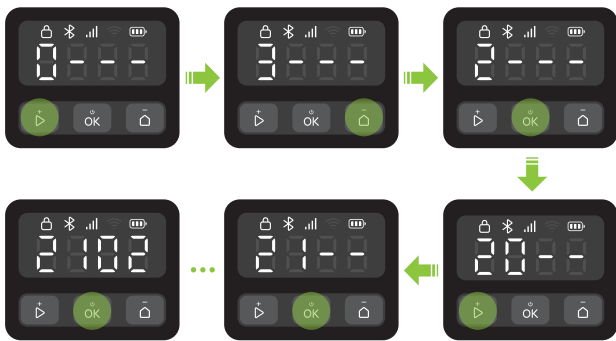
Hallinta	Kuvaus
Virta päälle/pois	Paina painiketta  yhtäjaksoisesti 3 sekunnin ajan.
Käynnistä leikkuu	Paina  ja vahvasta painamalla .
Pysäytä leikkuri	Paina .
Lähetä leikkuri takaisin lataustelakkaan	Paina  ja vahvasta painamalla .
Lukitse leikkuri	Paina painiketta  yhtäjaksoisesti 5 sekunnin ajan.
Avaa leikkurin lukitus	Paina mitä tahansa painiketta ja syötä PIN-koodi.

Hallinta	Kuvaus
Yhdistä leikkuri	Paina painikkeita  ja  yhtäjaksoisesti 3 sekunnin ajan.
Palauta tehdasasetukset	Paina painikkeita ,  ja  yhtäjaksoisesti 10 sekunnin ajan ja syötä sitten PIN-koodi.
Käynnistä leikkuri uudelleen	Paina painiketta  yhtäjaksoisesti 10 sekunnin ajan.

## PIN-koodin syöttö

Avaa leikkurin lukitus ennen käyttöä syöttämällä PIN-koodi. Oletuskoodi on 0000. Voit vaihtaa koodia sovelluksen avulla. Suurennä tai pienennä numeroa painamalla tai ja vahvista jokainen numero painamalla .

**Huomautus:** Säilytä PIN-koodi tallessa äläkä paljasta sitä muille.



## Lataustelakan ja RTK-tukiaseman ilmaisimet

Ilmaisimen sijainti	Ilmaisimen tila	Kuvaus
Lataustelakka	Palaa vihreänä	Leikkuri ei ole latauksessa.
	Sykkii vihreänä	Leikkuri on latauksessa.
	Palaa punaisena	Lataustelakka vikatilassa.
	/ Pois	<ul style="list-style-type: none"> <li>Leikkuri ladattu täyteen.</li> <li>Vika virtapiirissä.</li> </ul>
RTK-tukiasema	Palaa vihreänä	Vahva RTK-signaali.
	Sykkii oranssina	Heikko RTK-signaali.
	Vilkkuu nopeasti oranssina	Hakee signaalia.
	Sykkii nopeasti punaisena	Järjestelmävirhe.

## Anturit

Anturi	Kuvaus
Stereokamera	Havainnoi ympäristöä, huomioi esteet liikkeessaan ja hyödyntää fuusioalgoritmia yhdessä muilta antureilta saatavien tietojen kanssa.
GNSS-antenni	Tarkka GNSS-pohjainen paikannus, minkä ansiosta leikkuri määrittää sijaintinsa tarkasti.

## Toimintaperiaate

Robottiruohonleikkuri osaa siirtyä automaattisesti leikkuusta lataukseen ja päinvastoin. Tarkan RTK-paikannusjärjestelmän ja älykkään, stereokameraa hyödyntävän kartoituksen ansiosta työskentelyalueen rajaaminen ei edellytä rajauslangan käyttöä. Leikkuri navigoi nurkat älykkäästi ja välttää esteitä useita antureita hyödyntävän fuusioalgoritmin avulla.

### Automaattinen telakointi

Leikkuri palaa automaattisesti takaisin lataustelakkaan, kun akun varaustaso on alhainen. Kun leikkuria on ladattu jonkin aikaa, se jatkaa leikkaamista.

### Ympäri vuorokautinen leikkaus

Valaisimen ansiosta leikkuri toimii myös pimeällä. Voit määrittää leikkurin villieläinystävälliseksi sovelluksen avulla.

### Aikaohjelma

Voit ohjelmoida leikkuaajat sovelluksesta, ja leikkuri toimii automaattisesti ohjelmoidun aikataulun mukaan.

### Leikkuukorkeus

Varmista ennen leikkua aloittamista, että nurmikko ei ole kasvanut normaalin leikkuupituuden yli. Leikkurin leikkuukorkeus on säädettävissä. Jos haluat lyhentää nurmikon paljon lyhyemmäksi, suosittelemme tekemään sen vaiheittain.

### Reittisuunnitelma

Leikkuri seuraa algoritmin muodostamaa samansuuntaista reittiä, mikä takaa korkean leikkuutehon ja jättää omistajalle enemmän aikaa nauttia nurmikostaan.

### Esteiden älykäs väistö

Leikkuri havaitsee stereokameransa avulla eri tyyppisiä esteitä ja tunnistaa ne, ja suunnittelee niiden pohjalta reitin, joka kattaa nurmikon mahdollisimman hyvin turvallisuus huomioiden.

### Sadeanturi ja sadeviive

Leikkurilla on IPX6-standardin mukainen vedenkestävyys ja se on suunniteltu ulkokäyttöön. Kostean nurmikon leikkuu ei aina johda parhaaseen lopputulokseen. Leikkurissa on sadeanturi, joka sateen havaitessaan käskää leikkuria lopettamaan leikkuaan ja palaamaan takaisin lataustelakkaan. Leikkuuta jatketaan sadeviiveen (oletuksena 180 min) jälkeen. Voit muuttaa sadeviiveen aika-asetusta sovelluksen avulla.

## Kelluva leikkuupöytä

Kelluvan leikkuupöytän ansiosta leikkuri seuraa maastoa dynaamisesti, ja leikkuujälki on tasaisempi ja yhtenäisempi epätasaisilla pinnoilla.

## Ei tarvetta leikkuujätteen keräykselle

Lyhyttä leikkuujätettä ei tarvitse haravoida tai kerätä, vaan se lannoittaa nurmikkoasi luonnollisesti.

## PreciEdge-moduuli

**i** Tämä moduuli on hankittava erikseen.

Innovatiivisen kaksoisteränsä ansiosta leikkuri voi leikata nurmikon seinien läheltä, mikä vähentää manuaalisen reunaleikkuun tarvetta.

## Varkaudenesto

Leikkurissa on sisäänrakennettu kovaääninen hälytin. Siinä on myös erillinen seurantalaitteen kotelo, johon voit asentaa seurantalaitteen (hankittava erikseen). Voit myös ostaa lisävarusteisen 4G- ja varkaudenestomodulin.

# Valmistelu ja asennus

## Sovelluksen valmistelu

### 1 Lataa sovellus

Asenna Roborock-sovellus skannaamalla QR-koodi.



### 2 Valmistele puhelin

Ennen kuin jatkat, varmista, että puhelimen Bluetooth on päällä. Se tarvitaan, jotta voit etsiä ja linkittää leikkurin asennusvaiheiden aikana.

### 3 Yhdistä leikkuri

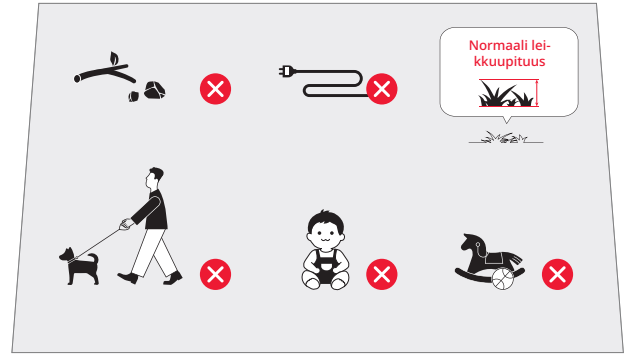
1. Kytke leikkuriin virta painamalla **OK** 3 sekuntia ja syötä PIN-koodi. Oletuskoodi on 0000.
2. Avaa Roborock-sovellus.
3. Yhdistä leikkuri skannaamalla leikkurissa oleva QR-koodi sovelluksella tai paina samanaikaisesti painikkeita **▶** ja **⏸** 3 sekunnin ajan.

#### Huomautuksia:

- Suosittelemme yhdistämään 2,4 GHz:n WiFi-verkkoon.
- Varmista, että leikkurisi on Bluetooth-yhteyden kantoalueella (6 m).

## Nurmikon valmistelu

Leikkaa nurmikko normaaliin leikkuupituuteen ennen kuin aloitat. Poista roskat, lelut, johdot, kivet ja muut esteet. Pidä lapset ja lemmikkieläimet poissa nurmikolta.



## Lataustelakan asennus

### Etsi sopiva paikka

Lataustelakan sijainti tulisi valita huolellisesti leikkurin sujuvaa telakointia silmällä pitäen. Katso alla oleva opas:

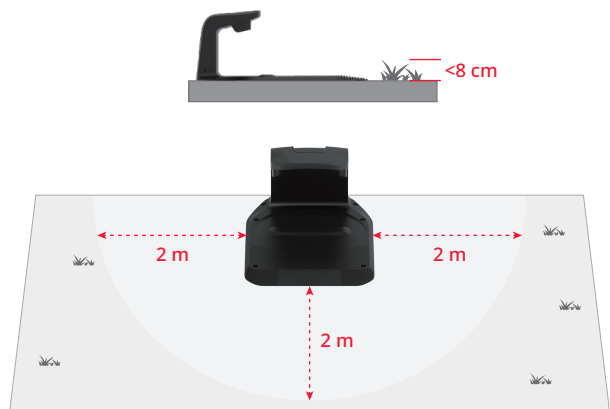
1. Lataustelakka tulisi sijoittaa tasaiselle alustalle avoimeen paikkaan akkulaturin lähelle (10 metrin etäisyydelle).



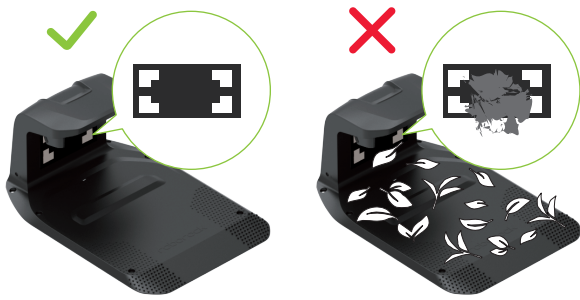
2. Suosittelemme sijoittamaan telakan paikkaan, jossa on voimakas WiFi-signaali.



3. Varmista, ettei esteitä ole ja että nurmikko on enintään 8 cm:n pituinen lataustelakan ympärillä 2 metrin säteellä.



4. Lataustelakan tornissa olevien telakointimerkintöjen tulee olla selkeitä.

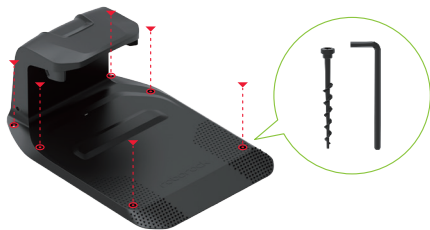


## Lataustelakan asennus

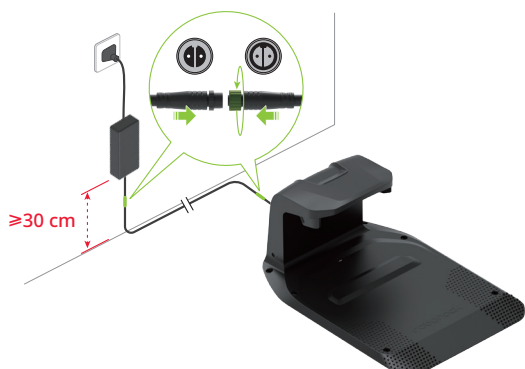
1. Aseta lataustelakan torni lataustelakan pohjalevyyn. Kiristä lataustelakan tornin molemmilla puolilla olevat ruuvit alla olevan kuvan mukaisesti.



2. Kiinnitä lataustelakan pohjalevy maahan mukana toimitetuilla ruuveilla ja kuusiokoloavaimella.



3. Kytke lataustelakka akkulatoriin jatkokaapelilla. Kohdista 2-napainen liitin, työnnä se pohjaan asti ja kiristä lukitusrengas kytkennän viimeistelemiseksi.  
4. Kytke akkulatori pistorasiaan.



### Huomautuksia:

- Jos jatkojohto on irrotettava, löysää ensin lukitusrengas ja vedä sitten liitin ulos.
- Varmista, että akkulatori on vähintään 30 cm:n korkeudella maanpinnasta veden tai kosteuden aiheuttamien vaurioiden estämiseksi.
- Kytke laite sisäpistorasiaan tai ulkikäyttöön soveltuvaan vesitiiviiseen pistorasiaan.

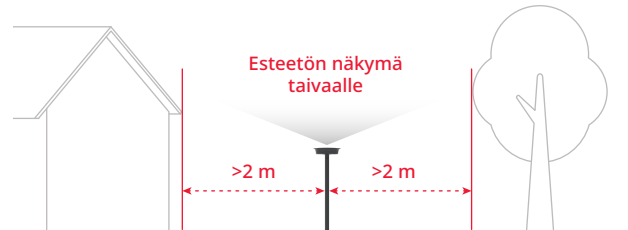
5. Jos asennus on tehty oikein, lataustelakan ilmaisain palaa vihreänä.



## RTK-tukiaseman asennus

### Etsi sopiva paikka

RTK-tukiasema välittää leikkurille tarkkuuspaikannussignaaleja. Sijoita RTK-tukiasema avoimeen paikkaan vähintään 2 metrin etäisyydelle seinistä ja aidoista vakaan signaalivastaanoton takaamiseksi.

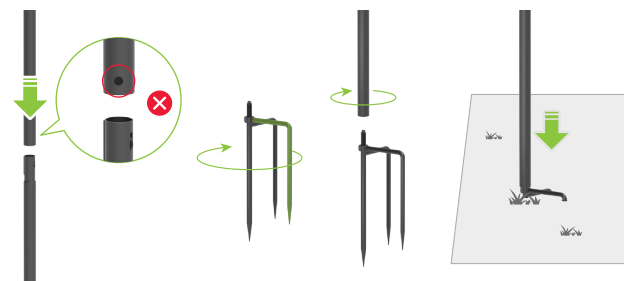


⚠ Kiinnitä kaikki RTK-tukiaseman komponentit tukevasti paikalleen myrskyjä ja tuulenpuuskia silmällä pitäen.

### RTK-tukiaseman asennus

⚠ Kolmiomaakiila voi aiheuttaa henkilövahinkoja. Käsittele varoen.

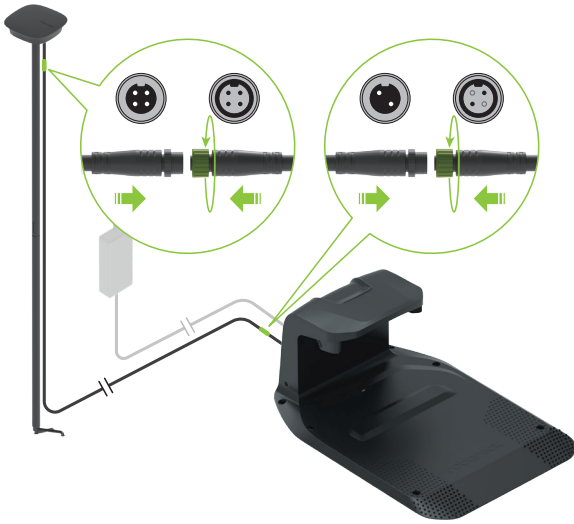
1. Kokoa asennuspylväs.
2. Kiristä kolmiomaakiila kuvan mukaisesti.
3. Ruuvaa asennuspylväs kolmiomaakiilaan siten, että se istuu tukevasti.
4. Kiinnitä asennuspylväs tukevasti maahan tasaiseen kohtaan ja varmista, että se on pystysuorassa.



5. Aseta GNSS-antenni asennuspylvääseen ja kiinnitä ruuvilla.



6. Kytke GNSS-antenni RTK-jatkokaapelilla lataustelakkaan kuvan mukaisesti.

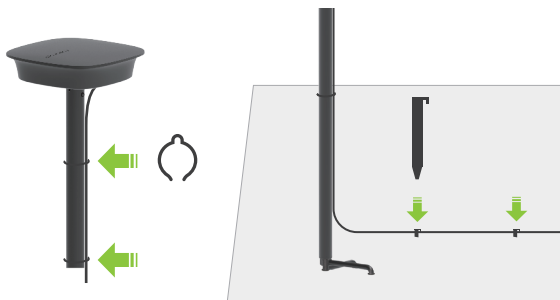


**Huomautus:** Jos aiot irrottaa jatkojohdon, löysää ensin lukitusrengas ja vedä sitten liitin ulos.

7. Kun RTK-tukiasema toimii oikein, sen ilmaisin palaa vihreänä.



8. Kiinnitä jatko kaapeli asennuspylvääseen mukana toimitetuilla kaapelipidikkeillä ja kiinnitä maahan maakiiloilla. Varmista, että maakiilat on työnnetty kunnolla maahan.



- ⚠ Älä siirrä RTK-tukiasemaa leikkurin ollessa käytössä äläkä aseta mitään esineitä antennin päälle tai yläpuolelle, jotta satelliittivastaanotto ei häiriintyisi.

## Leikkurin lataaminen ensimmäistä käyttökertaa varten

Suosittelemme lataamaan leikkurin akun täyteen ennen ensimmäistä käyttökertaa akun optimaalisen suorituskyvyn saavuttamiseksi. Aseta leikkuri lataustelakkaan ja varmista, että leikkurin ja telakan latauskontaktit ovat kohdakkain. Jos kytkentä onnistui, telakan ilmaisin alkaa sykkiä vihreänä.



## Leikkuualueen kartoitus

- ⚠ Seuraa leikkuria kartoituksen aikana. Varo menettämästä tasapainoasi, erityisesti rinteissä. Kävele - älä juokse - kun käytät leikkuria.

1. Varmista, että leikkuri on päällä ja että WiFi- ja Bluetooth-yhteydet on muodostettu.
2. Varmista ennen kartoitusprosessin aloittamista, että olet tarkastanut nurmikon alueen huolellisesti ja rajannut työskentelyalueen selvästi. Kun alue on määritetty, seuraa sovelluksessa olevia kartoitusohjeita.
3. Leikkuri kulkee määritetyn alueen rajoja pitkin ja kartoittaa alueen.

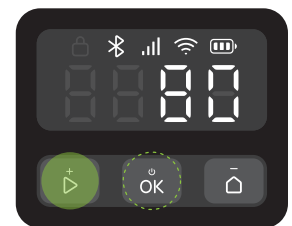
FI

## Ruohonleikkuu

- ⚠ Käytä leikkuria vain kartoitetulla työskentelyalueella.

## Käynnistä leikkuu

Käynnistä leikkuu painamalla ja vahvista painamalla . Voit myös käynnistää leikkuun sovelluksen kautta.


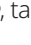




## Keskeytä

Keskeytä leikkurin toiminta painamalla tai käyttämällä sovellusta.

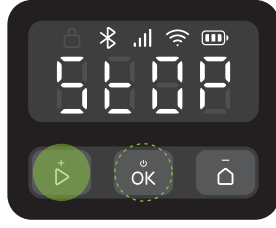
**Huomautus:** Painike ohittaa kaikki muut komennot. Jos painat leikkurissa , voit jatkaa leikkuuta vain painamalla ohjauspaneelissa ja vahvistamalla painikkeella .

## Jatka leikkuuta



Jatka leikkuuta painamalla ohjauspaneelissa  ja vahvasta painikkeella , tai sovelluksen kautta.

Seuraavissa tilanteissa leikkuuta voidaan jatkaa vain painamalla  ja vahvistamalla painikkeella :

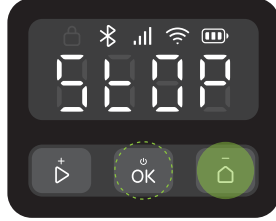
- Leikkuri pysäytettiin painamalla .
- Leikkuria kallistettiin tai nostettiin.




## Palaa lataustelakkaan

Lähetä leikkuri takaisin lataustelakkaan painamalla  ja vahvasta painikkeella , tai sovelluksen kautta.

**Huomautus:** Nurmikon kunnon ylläpitämiseksi suosittelemme keskeyttämään leikkauksen, kun kastelulaitteet ovat päällä.





## Huolto

 Käytä aina peittäviä jalkineita ja pitkälahkeisia housuja huollon aikana. Sandaalien käyttö ja paljain jaloin työskentely on ehdottomasti kielletty.

Leikkuri edellyttää viikoittaisia tarkastuksia ja huoltoa, jotta leikkuukyky säilyisi hyvänä ja leikkurin käyttöikä olisi mahdollisimman pitkä.

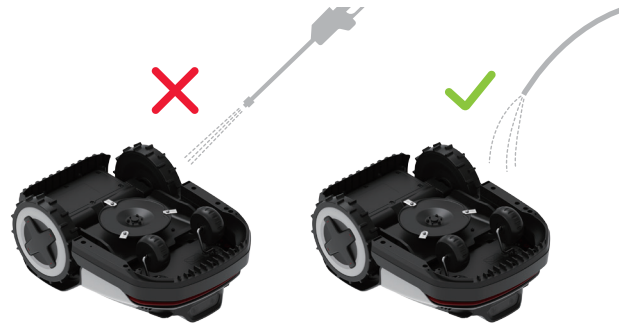
## Puhdistus

-  Älä käytä bensiiniä, alkoholia tai muita syövyttäviä liuottimia tuotteen minkään osan puhdistamiseen.
-  Älä huuhtele pohjaa painepesurilla, jonka paine on suurempi kuin 12,0 MPa.

Puhdista leikkuri säännöllisesti (tarpeen mukaan) ja poista lika ja leikkuujäte pyöristä, kameroista ja kiekkoista.

Varmista ennen puhdistuksen aloittamista, että:

- Leikkuri on pois päältä.
- Kotelon kannen ruuvit ovat kireällä, jotta leikkuri on tiivis.



## Ylärunko

Poista kertynyt lika letkulla, kankaalla tai harjalla.

## Stereokamera

Tarkista ja puhdista kameralinssi säännöllisesti pehmeällä ja kuivalla liinalla. Koneen virheetön toiminta ja korkea suorituskyky edellyttävät puhdasta linssiä.

## Latauskontaktit

Puhdista leikkurin latauskontaktit pehmeällä liinalla.



**Huomautus:** Varmista, että kontaktit ovat täysin kuivuneet ennen leikkurin uudelleenkäynnistystä.

## Pohjaosa

 Suojaudu pukemalla suojakäsineet.

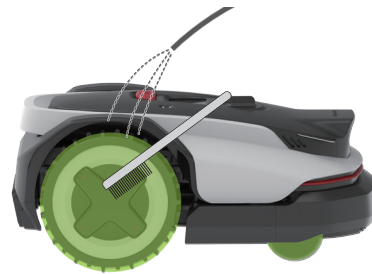
Käännä leikkuri varovasti ylösalaisin pehmeälle alustalle. Poista lika ja leikkuujäte harjalla tai vesiletkulla. Puhdista kiekko ja alusta huolellisesti. Pyöritä kiekkoa ja teriä varmistaaksesi, että ne toimivat oikein. Poista lika, jotta teräkiekko ei vahingoitu.



**Huomautus:** Varo koskettamasta teriä käsilläsi.

## Pyörät

Poista muta ja leikkuujäte harjalla ja vesiletkulla, jotta leikkurin pyörien pito säilyy hyvänä.



## Lataustelakka

⚠ Irrota lataustelakka pistorasiasta ennen sen puhdistamista.

Puhdista latauskontaktit ja poista lika telakointimerkinnöistä liinalla. Puhdista myös lataustelakan pohjalevy letkulla.



**Huomautus:** Varmista, että kontaktit ovat täysin kuivuneet ennen leikkurin uudelleenkäynnistystä.

## Vaihtaminen

### Terät

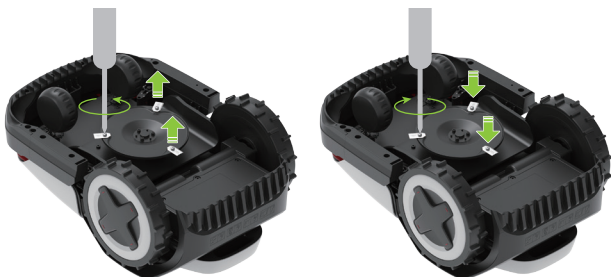
- ⚠ Ole varovainen ja käytä aina suojakäsineitä, kun vaihdat teriä.
- ⚠ Varmista, että kaikki terät ja ruuvit vaihdetaan. Älä koskaan käytä ruuveja uudelleen - muutoin terä voi irrota ja seurauksena voi olla vakava loukkaantuminen.

1. Kytke leikkuri pois päältä.
2. Käännä leikkuri varovasti ylösalaisin pehmeälle alustalle.



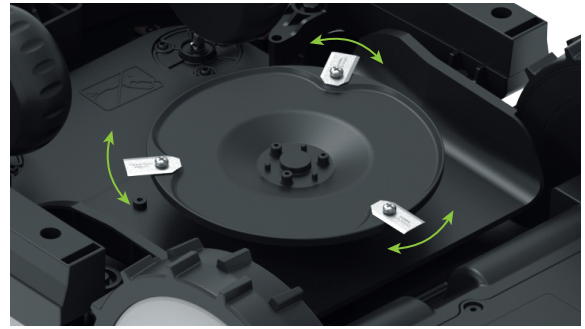
3. Löysää ruuvit ja poista vanhat terät varovasti. Varo teräviä reunoja.
4. Kiristä uudet terät käsiruuvinvääntimillä.

⚠ Älä koskaan käytä sähköruuvinväännintä terän irrottamiseen tai asentamiseen.



5. Varmista, että terät on kiristetty riittävästi ja että ne pääsevät pyörimään vapaasti.

6. Jos terät eivät pääse pyörimään vapaasti, löysää ruuveja, säädä terän kulmaa ja kiristä ruuvit uudelleen. Varmista ennen käyttöä, että terät pyörivät vapaasti.



**Huomautus:** Suosittelemme vaihtamaan terät 1-2 kuukauden välein asennuksen jälkeen.

### Akku

Suosittellemme vaihtamaan leikkurin akun kahden vuoden välein. Älä yritä vaihtaa akkua itse. Ota yhteyttä asiakaspalvelutiimiimme tai jälleenmyyjään saadaksesi ohjeita.

## Pitkäaikainen säilytys

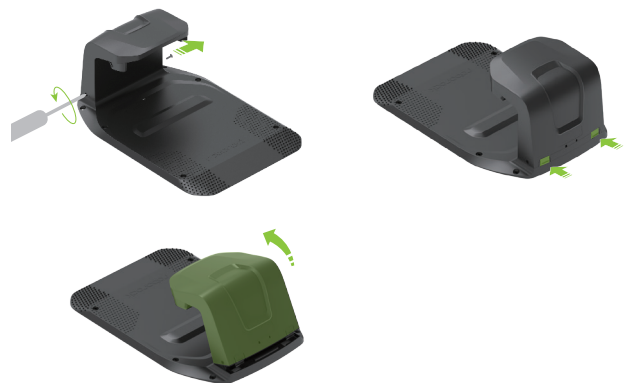
Noudata seuraavia ohjeita, jos leikkurin käyttöön tulee pidempiaikainen katkos (esim. talvikauden ajaksi tai muista syistä):

### Leikkuri

1. Lataa leikkuri 50-70 % varaustasolle ennen pitkäaikaisesta säilytystä. Lataa se uudelleen 12 kuukauden kuluttua, jos pidempiaikainen säilytys jatkuu, ja suorita lataus jatkossakin vuosittain.
2. Kytke leikkuri pois päältä.
3. Puhdista se huolellisesti.

### Telakka

1. Irrota akkulaturi pistorasiasta.
2. Irrota jatkojohdot telakasta.
3. Irrota lataustelakan torni lataustelakan pohjalevystä ja säilytä se kuivissa ja hyvin tuulettuvissa sisätiloissa.



**Huomautus:** Suosittelemme pitämään lataustelakan pohjalevyn alkuperäisessä paikassaan. Jos sitä siirretään, leikkuualue on kartoitettava uudelleen.

# Käyttöönotto pitkäaikaisen säilytyksen jälkeen

Noudata alla olevia ohjeita, kun otat leikkurin uudelleen käyttöön pitkäaikaisen säilytyksen jälkeen:

1. Varmista, että lataustelakka ja sen lisälaitteet ovat puhtaat ja ettei niissä ole hapettumia. Jos havaitset merkkejä hapettumisesta, ota yhteyttä Roborock-jälleenmyyjään tai tukipalveluumme.
2. Asenna lataustelakan torni ja kytke akkulaturi kohdassa "Valmistelu ja asennus > Lataustelakan asennus" olevien ohjeiden mukaisesti.
3. Kytke leikkuri päälle ja tarkista, että se muodostaa yhteyden sovellukseen.

## Vianmääritys

Jos leikkurin käytössä ilmenee ongelmia, lue UKK:t tai virheartikkelit osoitteesta <https://garden-support.roborock.com> Roborock-sovelluksen asianomaisesta kohdasta.

# Tekniset tiedot

Perustiedot	Nimi	Q105	Q110
	Malli	RRTROBUT	RRTR1BUT
	Suositteltu leikkuualue	500 m <sup>2</sup>	1000 m <sup>2</sup>
	Nettopaino (sisältäen akun)	12,2 kg	12,3 kg
Parametri	Leikkuuleveys	22 cm	
	Leikkuukorkeus	20-60 mm	
	Ajomootorin nopeus	0,4 m/s (päivittäinen) 0,6 m/s (tehokas)	
	Terän moottorin nopeus	2600/min	
Melutasot	Mitattu äänitehotaso, LWA	59 dB (A)	
	Äänitehon epätarkkuus, KWA	3 dB (A)	
	Äänitehotaso, LpA	51 dB (A)	
	Äänitehotason epätarkkuus, KpA	3 dB (A)	
Käyttöolosuhde	Lämpötila	Käyttölämpötila: 0-45 °C; 10-35 °C suositellaan Säilytyslämpötila: -20-55 °C; 10-35 °C suositellaan	
	IP-luokitus	Leikkurin runko ja lataustelakka: IPX6 RTK-tukiasema: IPX5 Akkulaturi: IP67	
Yhteyden taajuusalue	Bluetooth®	2400-2483,5 MHz	
	WiFi	2,4 GHz: 2400-2483,5 MHz 5 GHz:n osakaista 3: 5470-5725 MHz 5 GHz:n osakaista 4: 5725-5850 MHz	
	LoRa	EU: 863-870 MHz AU: 915-928 MHz	
Suurin radiotaajuusteho	Bluetooth®	≤10 dBm	
	WiFi	2,4 GHz: ≤20 dBm 5 GHz:n osakaista 3: ≤20 dBm 5 GHz:n osakaista 4: ≤14 dBm	
	LoRa	EU: ≤14 dBm AU: ≤20 dBm	
Akku	Akkutyyppi	Litiumioniakku	
	Nimellisjännite	21,6 V <sub>nom</sub>	
	Nimelliskapasiteetti	4 Ah	4,6 Ah
	Akun latausvirta	2 A maks.	3 A maks.
	Lämpötila	Latauslämpötila: 4-45 °C; 10-35 °C suositellaan Säilytyslämpötila: -20-55 °C; 10-35 °C suositellaan	
Lataustelakka	Ottojännite	32 V <sub>nom</sub>	
	Ottovirta	2 A	2,82 A
	Lähtöjännite	32 V <sub>nom</sub> / 5,2 V <sub>nom</sub>	
	Lähtövirta	1,6 A / 1 A	2,5 A / 1 A
Akkulaturi	Malli	TZAL03	TZAL02
	Ottojännite	100-240 V~	
	Lähtöjännite	32 V <sub>nom</sub>	
	Lähtövirta	2 A	2,82 A
RTK-tukiasema	Malli	MBS00RR	
	Ottojännite	5,2 V <sub>nom</sub>	
	Ottovirta	1 A	

# EU:n vaatimustenmukaisuusvakuutus

Suzhou ShiRuizhuo Technology Co., Ltd. vakuuttaa täten, että tämä laite täyttää konedirektiivin 2006/42/EY vaatimukset. EU-vaatimustenmukaisuusvakuutuksen koko teksti on saatavilla seuraavassa Internet-osoitteessa:

<https://garden.roborock.com/eu/policy/article/compliance>

Valmistajan nimi	Suzhou ShiRuizhuo Technology Co., Ltd.
Osoite	Room 508, Building C, No.112 GLP I-Park, Sutong Road, Suzhou Industrial Park District, Suzhou City, Jiangsu Province, P.R. China
Valtuutetun edustajan nimi	Roborock International B.V.
Osoite	Strawinskylaan 3051, Atrium, 1077ZX Amsterdam

**Ilmoitamme täten, että tämä vaatimustenmukaisuusvakuutus on julkaistu Suzhou ShiRuizhuo Technology Co., Ltd. -yrityksen yksinomaisella vastuulla ja että tuotteet**

Tuotteen kuvaus	Robottiruohonleikkuri
Tyyppi (malli) -merkinnät	RRTR0BUT/ RRTR1BUT
Sarjanumero	RXXXXXXXXXX ("X" viittaa mihin tahansa kirjaimen A-Z paitsi O ja I, "Y" viittaa mihin tahansa numeroon 0-9)

**noudattavat säädöksiä ja on testattu seuraavien EU-direktiivien ehtojen mukaisesti:**

Konedirektiivi 2006/42/EY	1. EN 60335-1:2012 + A11:2014 + A13:2017 + A1:2019 + A14:2019 + A2:2019 + A15:2021 +A16:2023 2. EN 50636-2-107:2015+A1:2018+A2:2020+A3:2021 3. EN ISO 12100:2010
---------------------------	--

## Tästä ilmoituksesta vastaava henkilö:

Tekstattu nimi: Dollar Qian

Asema/työnimike: Sertifikaattien hallinta

Allekirjoitus: *Dollar Qian*

Julkaisupäivä: 2025-10-20

Julkaisupaikka: Room 508, Building C, No.112 GLP I-Park, Sutong Road, Suzhou Industrial Park District, Suzhou City, Jiangsu Province, P.R. China

FI