

Originalios instrukcijos vertimas.

Šis naudojimo vadovas parengtas įvairiomis kalbomis. Originali versija parengta anglų kalba. Esant prieštaravimų tarp versijos anglų kalba ir kitomis kalbomis, versijos anglų kalba tekstui teikiama pirmenybė.

Vaizdai yra tik iliustraciniai ir gali neatitikti tikrojo produkto.

LT

Lietuvių

RockNeo Q1 Series

Robotinės vežapjovės naudojimo vadovas

Prieš naudodami robotinę vežapjovę atidžiai perskaitykite šį naudojimo vadovą ir pasidėkite jį patogioje vietoje, kad galėtumėte pririnkti atsiversti.

Turinys

- 002 Gaminio apžvalga
- 006 Paruošiamieji ir įrengimo darbai
- 008 Paruošimas pjauti
- 009 Techninė priežiūra
- 010 Ilgalaikis sandėliavimas
- 011 Trikčių šalinimas
- 012 Techniniai duomenys

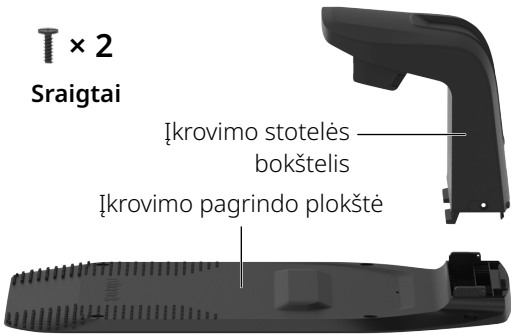
Gaminio apžvalga

LT

⚠ Vejapjovės dugne yra pritvirtinti peiliai. Keldami vejapjovę būtinai mūvėkite apsaugines pirštines ir pasirūpinkite, kad peilių ašmenys būtų nusukti nuo jūsų.



Vejapjovė



T × 2
Sraigtais

Įkrovimo stotelės bokštelis

Įkrovimo pagrindo plokštė

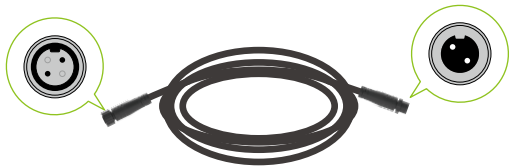
Įkrovimo stotelė



Akumuliatoriaus įkroviklis

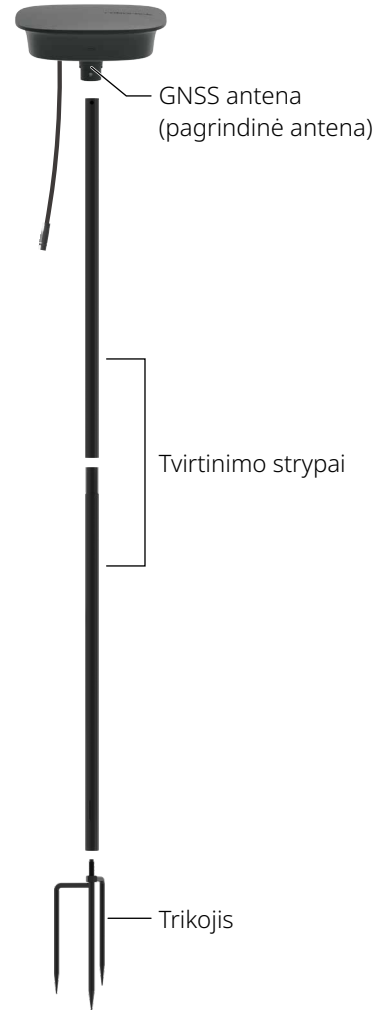


Ilginimo kabelis akumuliatoriaus įkrovikliui



RTK ilginimo kabelis

T × 1
Sraigtais



GNSS antena (pagrindinė antena)

Tvirtinimo strypai

Trikojis

RTK atskaitos stotelė



Šešiakampis raktas



Įkrovimo stotelės sraigtais × 6



Ilginimo kabelio kaiščiai × 10



Kabelio spaustukai × 4

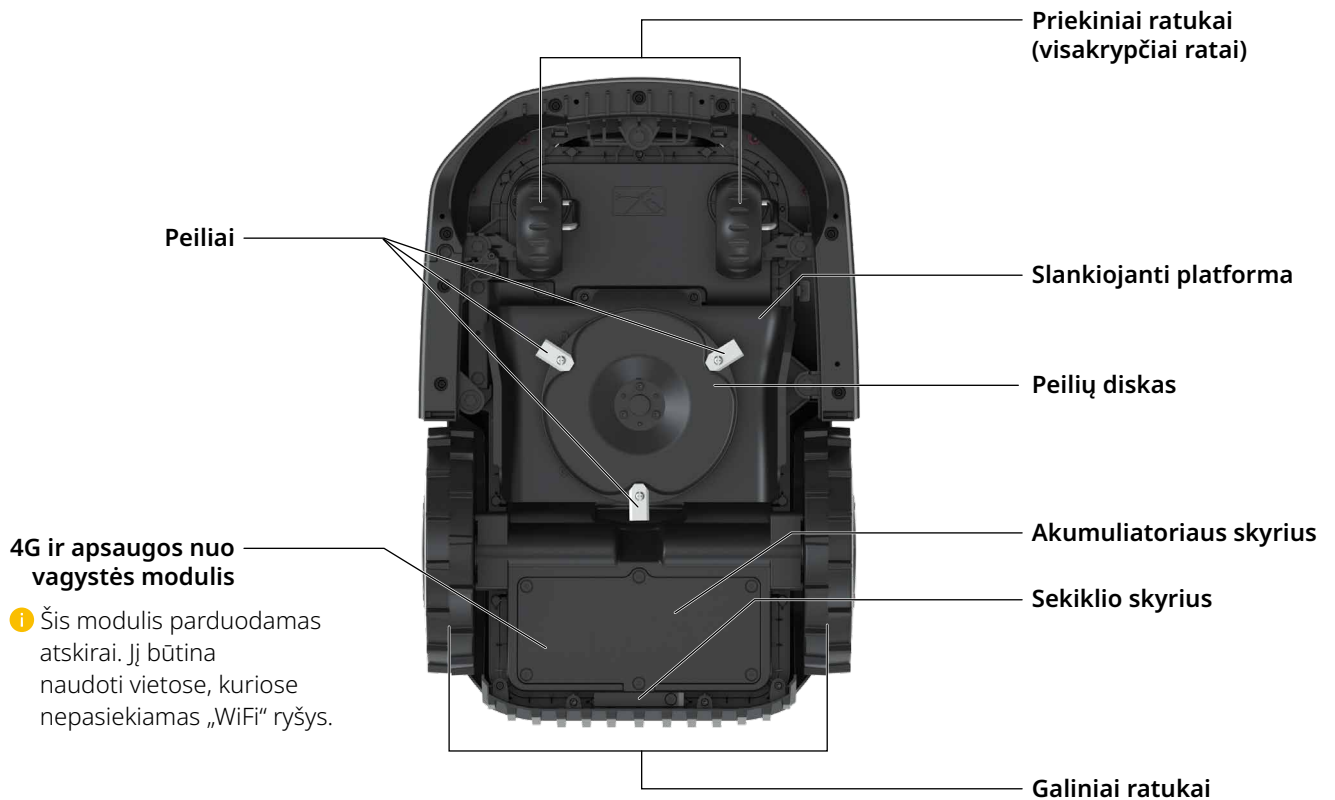


Atsarginių peilių komplektas × 9

Robotinė vejapjovė (vaizdas iš viršaus)

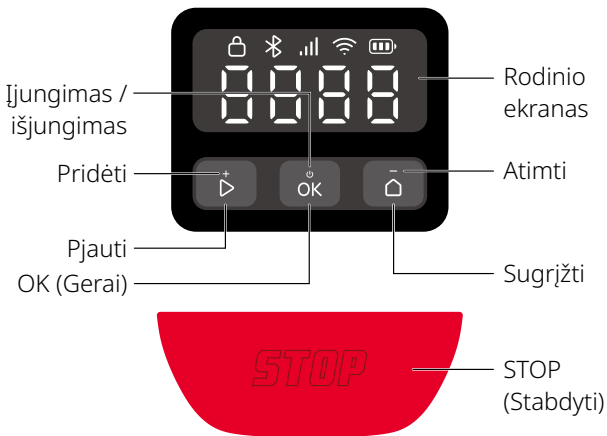


Robotinė vejapjovė (dugno vaizdas)



Valdymo ir informacijos skydelis

LT



Piktograma	Reikšmė
	Akumulatoriaus įkrovos lygis
	4G <ul style="list-style-type: none"> • Dega: veikia 4G ryšys • Nedega: nėra signalo / neįrengtas 4G ir apsaugos nuo vagystės modulis • Mirksi: nustatyta 4G ir apsaugos nuo vagystės modulio klaida
	„WiFi“ <ul style="list-style-type: none"> • Dega: prisijungta prie „WiFi“ tinklo • Nedega: nėra signalo / neprisijungta prie „WiFi“ tinklo • Mirksi: ieškoma „WiFi“ tinklo • Greitai mirksi: jungiamasi
	„Bluetooth“ <ul style="list-style-type: none"> • Dega: prisijungta prie „Bluetooth“ ryšio • Nedega: neprisijungta prie „Bluetooth“ ryšio
	Užrakto sistema <ul style="list-style-type: none"> • Dega: vejamajam užrakinta • Nedega: vejamajam atrakinta
	STOP Vejamajam sustojo.
	OTA Diejami atnaujinimai internetu (OTA).

Piktograma	Reikšmė
------------	---------

Gedimo kodas
Rodomas kodas reiškia, kad sistema aptiko vejamajam gedimą. Kodų reikšmes rasite adresu <https://garden-support.roborock.com> arba atitinkamoje programėlės „Roborock“ skiltyje.

Išsijungiama / išsijungiama
Kraštinės padalos sukasi ratu pagal laikrodžio rodyklę.

Įkraunama
Skydelyje skaitmenimis rodomas akumulatoriaus įkrovos lygis.







Pjaunama/kartografuojama/ grįžtama
Iš skaitmenų rodomo padalų suformuojama pavaizduota seka. Kiekviena šios sekos padala užsidega nuosekliai. Kai parodoma visa seka, ji kartojasi.

TILT
Vejamajam yra pakreipta.




LIFT
Vejamajam yra pakelta.

Valdymas

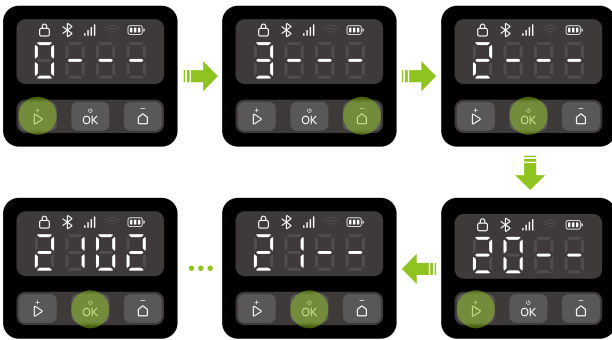
Valdymas	Reikšmė
Ijungti / išjungti	3 sekundes palaikykite nuspaudę
Pradėti pjauti	Paspauskite ir patvirtinkite pasirinkimą paspausdami .
Sustabdyti vejamajam	Paspauskite .
Grąžinkite vejamajam į įkrovimo stotelę	Paspauskite ir patvirtinkite pasirinkimą paspausdami .
Užrakinti vejamajam	5 sekundes palaikykite nuspaudę .
Atrakinti vejamajam	Paspauskite bet kurį mygtuką ir suveskite PIN kodą.

Valdymas	Reikšmė
Susieti vejąpjavę	Vienu metu palaikykite nuspauđę  ir  3 sekundes.
Atkurti gamyklinius parametrus	Vienu metu palaikykite nuspauđę  ,  ir  10 sekundų ir suveskite PIN kodą.
Paleisti vejąpjavę iš naujo	10 sekundų palaikykite nuspauđę  .

Kaip įvesti PIN kodą

Įveskite PIN kodą, kad atraktumėte vejąpjavę. Numatytasis PIN kodas yra 0000. Pakeisti PIN kodą galite programėlėje. Mygtukais  ir  didinkite arba mažinkite skaitmenį ir patvirtinkite pasirinkimą paspausdami .

Pastaba. Prašome saugiai laikyti PIN kodą ir neatskleisti jo kitiems.



Įkrovimo stotelės ir RTK atskaitos stotelės indikatoriai

Indikatoriaus vieta	Indikatoriaus būseną	Reikšmė
Įkrovimo stotelė	 Dega žalia	Vejąpjavė neįkrauta.
	 Pulsuoja žalia	Vyksta įkrovimas.
	 Dega raudona	Įkrovimo stotelės klaida.
	/ Nedega	<ul style="list-style-type: none"> • Vejąpjavė visiškai įkrauta. • Grandinės gedimas.
RTK atskaitos stotelė	 Dega žalia	Stiprus RTK signalas.
	 Pulsuoja oranžinė	Silpnas RTK signalas.
	 Greitai mirksi oranžinė	Ieškoma signalo.
	 Greitai pulsuoja raudona	Klaida.

Jutikliai

Jutiklis	Reikšmė
Binokuliarinė kamera	Nuskaityti apsupinius, reaguoja į kelyje aptiktus objektus ir sistemina įvairių jutiklių duomenis.
GNSS antena	Pasitelkiant GNSS tiksliai nustato vejąpjavės padėtį.

Kaip viskas veikia

Ši robotinė vejąpjavė moka automatiškai pradėti pjauti ir sugrįžti įsikrauti. Vejąpjavė nereikalingas kontūro laidas, nustatantis pjovimo ribas, nes joje naudojama centimetrų tikslumu pasižyminti RTK pozicionavimo sistema ir išmanioji kartografavimo su binokuliarine kamera sistema. Vejąpjavė naudoja daugybės jutiklių duomenis sisteminantį algoritmą, leidžiantį efektyviai manevruoti pakraščiuose ir apvažiuoti kliūtis.

Automatinis grįžimas į stotelę

Kai akumulatorius baigia išsekti, vejąpjavė automatiškai grįžta į įkrovimo stotelę. Pakankamai įsikrovusi vejąpjavė automatiškai tęsia pjovimą.

Pjovimas visą parą

Kameroje įtaisytas papildomo apšvietimo žibintas leidžia vejąpjavėi dirbti ir tamsiu paros metu. Programėlėje galite nustatyti, kad vejąpjavė nežalotų gyvūnų.

Grafiko nustatymas

Programėlėje galite nustatyti pjovimo grafiką, kurio vejąpjavė automatiškai laikysis.

Pjovimo aukštis

Prieš pjudami įsitikinkite, kad vejos aukštis nėra aukštesnė už reguliarią priežiūros aukštį. Vejąpjavė vienu metu palaiko kelis reguliuojamus pjovimo aukščius. Jeigu norite smarkiai sumažinti savo vejos aukštį, rekomenduojama jį mažinti palaipsniui.

Maršruto planavimas

Vejąpjavė laikosi lygiagreto, maršruto sudarymo algoritmu sudaryto maršruto, užtikrinančio veiksmingą pjovimą ir leidžiančio greičiau mėgautis gražia veja.

Išmanusis kliūčių vengimas

Binokuliarinė kamera leidžia vejąpjavėi atpažinti įvairius objektus, važiuoti įvairiais maršrutais ir derinti saugumą su pjovimo aprėptimi.

Lietaus jutiklis ir uždelsimo dėl lietaus funkcija

Vejąpjavė turi IPX6 apsaugos nuo vandens kategoriją ir yra suprojektuota naudoti lauke. Tačiau pjauti šlapią veją nėra efektyvu. Vejąpjavėje įtaisytas lietaus jutiklis, todėl, aptikus lietaus, vejąpjavė baigia darbą ir grįžta į įkrovimo stotelę. Vejąpjavė tęsia pjovimą praėjus nustatytam uždelsimo dėl lietaus laikotarpiui (numatytasis laikotarpis – 180 min.). Reguluoti šį laikotarpį galima programėlėje.

Slankiojanti platforma

Slankiojanti platforma leidžia vejąplovei realiuoju laiku prisitaikyti prie reljefo pokyčių ir užtikrinti vienodą ir tolygų pjovimą pjaunant nelygius paviršius.

Jokios būtinybės surinkti nupjautą žolę

Nupjautos žolės nereikia sugrėbti ar surinkti, nes ji veikia kaip mulčias.

„PreciEdge“ modulis

Šį modulį reikia įsigyti atskirai.

Dėl novatoriško dviejų peilių dizaino, vejąplovė gali tvarkingai pjauti veją sienų pakraščiuose, kad šių pakraščių vėliau nereikėtų prižiūrėti patiems.

Apsauga nuo vagystės

Vejąplovė gali skleisti garsų aliarmo signalą. Vejąplovėje taip pat yra sekikliui skirtas skyrius, į kurį galima įstatyti sekiklį (reikia įsigyti atskirai). Taip pat galima įsigyti 4G ir apsaugos nuo vagystės modulį.

Paruošiamieji ir įrengimo darbai

Programėlė

1 Atsisiųskite programėlę

Nuskaitykite QR kodą ir atsisiųskite programėlę „Roborock“.



2 Paruoškite telefoną

Visų pirma įsitikinkite, kad jūsų telefone įjungtas „Bluetooth“ ryšys, kuris būtinas norint susieti vejąplovę su telefonu.

3 Susiekite vejąplovę

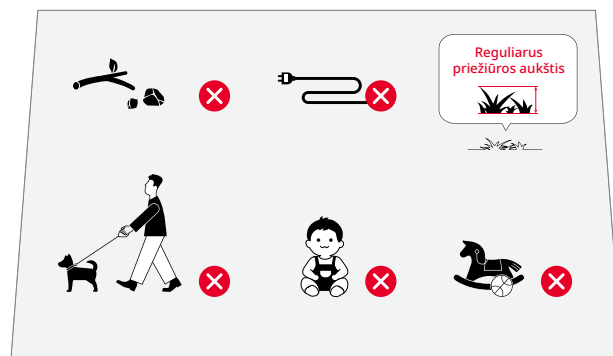
1. Palaikykite nuspaudę mygtuką 3 sekundes, kad įjungtumėte vejąplovę, ir suveskite PIN kodą. Numatytasis PIN kodas – 0000.
2. Atidarykite programėlę „Roborock“.
3. Atsidarę programėlę nuskaitykite vejąplovės QR kodą arba vienu metu palaikykite nuspaudę mygtukus ir 3 sekundes.

Pastabos.

- Patariame prisijungti prie 2,4 GHz „WiFi“ tinklo.
- Vejąplovė turi būti per 6 m nuo telefono, kad pavyktų prisijungti prie „Bluetooth“ ryšio.

Vejos paruošimas

Prieš pjaudami veją, nupjaukite ją iki reguliaraus priežiūros aukščio. Pašalinkite nešvarumus, žaislus, laidus, akmenis ir kitas kliūtis. Pasirūpinkite, kad vaikai ir augintiniai nevaikščiotų po veją.



Įkrovimo stotelės įrengimas

Raskite tinkamą įrengimo vietą

Įkrovimo stotelę svarbu tvirtinti vietoje, kurioje vejąplovė galėtų tvarkingai bazuotis. Žr. toliau pateiktą gidą:

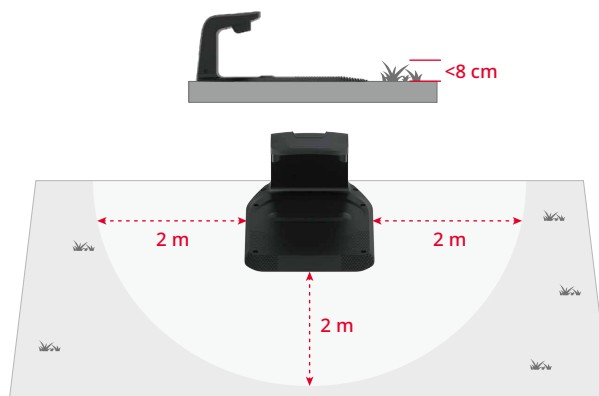
1. Įkrovimo stotelę reikia įrengti plokščiaame paviršiuje, atviroje vietoje ir netoli akumuliatoriaus įkroviklio (10 m atstumu).



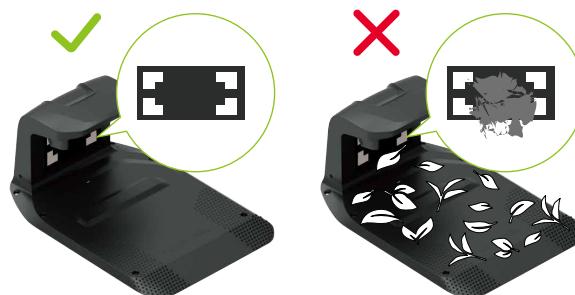
2. Patariame įkrovimo stotelę įrengti vietoje, kurioje veikia stiprus „WiFi“ ryšys.



3. 2 metrų spindulių aplink įkrovimo stotelę turi nebūti kliūčių, o vejos aukštis turi neviršyti 8 cm.



4. Įkrovimo stotelės bokštelio doko žymekliai turi būti aiškiai matomi.

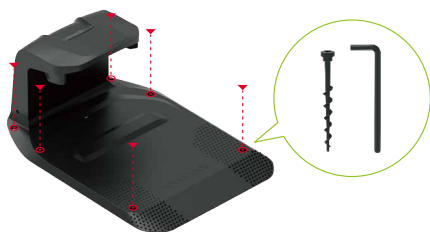


Įkrovimo stotelės įrengimas

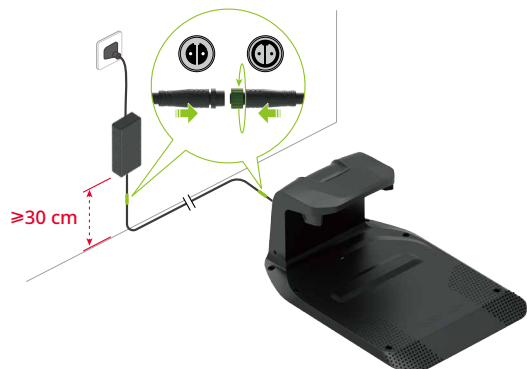
1. Įstatykite įkrovimo stotelės bokštelį į įkrovimo pagrindo plokštę. Užveržkite sraigtus abipus bokšteliu taip, kaip pavaizduota iliustracijoje.



2. Pritvirtinkite įkrovimo pagrindo plokštę prie žemės panaudodami komplektacijoje esančius sraigtus ir šešiakampį raktą.



3. Ilginimo kabeliu sujunkite įkrovimo stotelę ir akumuliatoriaus įkroviklį. Sulygiuokite dviejų kontaktų jungtį, įstatykite iki galo ir užveržkite fiksavimo žiedą.
4. Prijunkite akumuliatoriaus įkroviklį prie maitinimo lizdo.



Pastabos.

- Jeigu reikia atjungti ilginimo kabelį, pirma atfiksukite fiksavimo žiedą ir tada ištraukite jungtį.
- Akumuliatoriaus įkroviklį reikia laikyti mažiausiai 30 cm aukščiau žemės, kad jo nepažeistų vanduo ir drėgmė.
- Prijunkite prietaisą į lizdą patalpoje arba vandens poveikiui atsparų lizdą lauke.

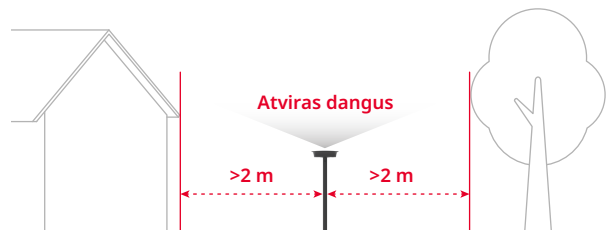
5. Jeigu įrangą sujungėte tinkamai, ant įkrovimo stotelės turi degti žalias indikatorius.



RTK atskaitos stotelės įrengimas

Raskite tinkamą įrengimo vietą

RTK atskaitos stotelė siunčia veļapjovei didelio tikslumo padėties nustatymo signalus. Kad veļapjovė gerai priimtų signalą, įrenkite RTK atskaitos stotelę atviroje erdvėje ir mažiausiai 2 metrų atstumu nuo sienų ir tvorų.

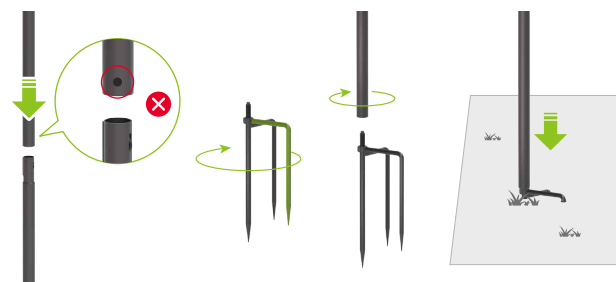


- ⚠ Įtvirtinkite visas RTK atskaitos stotelės dalis, kad jos nenuverstų gūsingi vėjai ir audros.

RTK atskaitos stotelės įrengimas

- ⚠ Trikojis gali sužeisti. Tvarkydami trikojį būkite atsargūs.

1. Sujunkite abu tvirtinimo strypus.
2. Pritvirtinkite trikojį taip, kaip pavaizduota iliustracijoje.
3. Įsukite tvirtinimo strypą į trikojį, kad jis tvirtai laikytųsi.
4. Tvirtai įstatykite tvirtinimo strypą į lygų žemės paviršių. Strypas turi stovėti stačias.

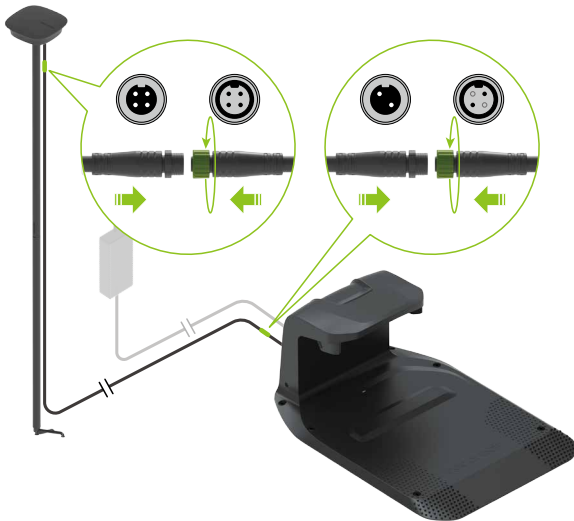


5. Įstatykite GNSS anteną į tvirtinimo strypą ir pritvirtinkite ją sraigtu.



6. Pasinaudodami RTK ilginimo kabeliu sujunkite GNSS anteną ir įkrovimo stotelę taip, kaip pavaizduota iliustracijoje.

LT

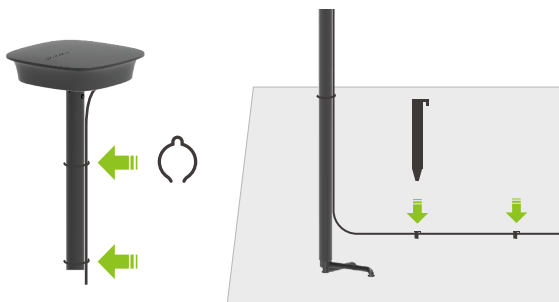


Pastaba. Jeigu norite atjungti ilginimo kabelį, pirma atfiksukite fiksavimo žiedą ir tada ištraukite jungtį.

7. Jei įranga veikia tvarkingai, RTK atskaitos stotelės indikatorius dega pastovia žalia spalva.



8. Komplektacijoje esančiais kabelio spaustukais prispauskite ilginimo kabelį prie tvirtinimo strypo ir pritvirtinkite prie žemės smeigtukais.



⚠ Kad nesutriktų palydovinio signalo priėmimas, nejudinkite RTK atskaitos stotelės dirbant veėjapjovei ir nedėkite jokių daiktų ant ar virš antenos.

Pirmas veėjapjovės įkrovimas

Prieš paleidžiant veėjapjovę pirmą kartą, patariame ją visiškai įkrauti, kad akumulatorius tarnautų optimaliai. Įstatykite veėjapjovę į įkrovimo stotelę ir įsitinkite, kad veėjapjovės ir stotelės įkrovimo kontaktai yra sulygiuoti. Jeigu sujungimas tinkamas, stotelės indikatorius pulsuoja žalia spalva.



Darbo srities kartografavimas

⚠ Vykstant kartografavimui sekite veėjapjovę iš paskos. Eikite atsargiai, kad nenugriūtumėte ir būkite ypač atsargūs šlaituose. Valdydami veėjapjovę ne bėkite, bet ramiai eikite.

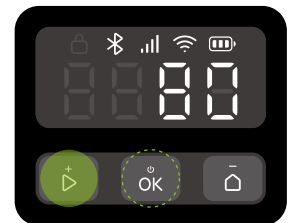
1. Pasirūpinkite, kad veėjapjovė būtų įjungta ir prisijungusi prie „WiFi“ tinklo ir susieta „Bluetooth“ ryšiu.
2. Prieš pradėdami kartografuoti atidžiai apžiūrėkite veją ir tiksliai apibrėžkite darbo sritį. Apibrėžę darbo sritį, vadovaukitės programėlėje pateikta kartografavimo instrukcija.
3. Veėjapjovė judės apibrėžtos srities perimetru ir sudarys žemėlapi.

Paruošimas pjauti

⚠ Pasirūpinkite, kad veėjapjovė visąlaik dirbtų kartografuojant nustatytoje darbo srityje.

Pradėti pjauti

Paspauskite ir patvirtinkite paspausdami . Taip pat pradėti pjauti galite per programėlę.



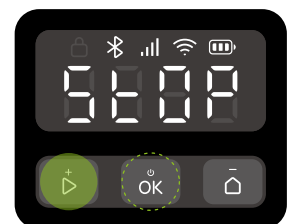
Pristabdyti pjovimą

Paspauskite arba naudokite programėlę, kad pristabdytumėte veėjapjovę.

Pastaba. Paspaudus mygtuką atšaukiamos visos kitos funkcijos. Paspaudę veėjapjovės mygtuką , pratęsti pjovimą galite tik paspausdami ir patvirtinkite paspausdami valdymo skydelyje.



Tęsti pjovimą

Norėdami tęsti pjovimą, paspauskite ir patvirtinkite paspausdami valdymo skydelyje arba tęskite jį iš programėlės. Toliau nurodytais atvejais, tęsti veėjapjovės darbą galima tik paspausdami ir patvirtinus pasirinkimą paspausdami :



- Veėjapjovė sustabdyta nuspausdami .
- Veėjapjovė buvo pakreipta arba pakelta.

Grįžti į įkrovimą

Galite nurodyti vejapjovėi grįžti į įkrovimo stotelę paspausdami  ir patvirtindami pasirinkimą paspausdami  arba per programėlę.

Pastaba. Kad veja išliktų sveika, patariame nepjauti vejos veikiant laistytuvams.



Techninė priežiūra

⚠ Atlikdami techninę priežiūrą būtinai avėkite visą pėdą dengiančią avalynę ir kelnes ilgomis klešnėmis. Griežtai neavėkite sandalų ir nebūkite basi.

Kad vejapjovė sklandžiai dirbtų ir ilgai tarnautų, ją būtina kas savaitę tikrinti ir techniškai prižiūrėti.

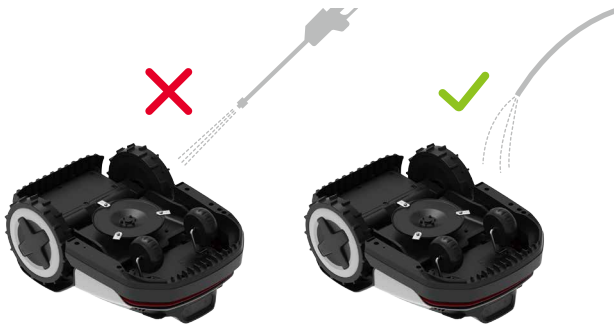
Valymas

- ⚠ Gaminio dalims valyti nenaudokite benzino, alkoholio ir kitų edžiųjų tirpiklių.
- ⚠ Neskalkaukite vejapjovės dugno stipresniu kaip 12,0 MPa slėginiu plautuvu.

Reguliariai (pagal poreikį) nuvalykite nuo vejapjovės ratukų, kamerų ir diskų nešvarumus ir nupjautą žolę.

Prieš valydami įsitinkinkite, kad:

- vejapjovė yra išjungta;
- gaubto sraigčiai yra tvirtai užsukti ir vejapjovė yra sandari.



Viršutinis korpusas

Nuvalykite susikaupusius nešvarumus naudodami vandens žarną, šluostę arba šepetį.

Binokuliarinė kamera

Reguliariai apžiūrėkite ir nuvalykite kameros objektyvą minkšta ir sausa šluoste. Švarus objektyvas būtinas, kad vejapjovė gerai fiksuotų vaizdą ir veiktų.

Įkrovimo kontaktai

Nušluostykite vejapjovės įkrovimo kontaktus minkšta šluoste.



Pastaba. Įjunkite vejapjovę tik įsitikinę, kad kontaktai visiškai išdžiūvo.

Dugnas

⚠ Saugokitės ir mūvėkite darbo pirštines.

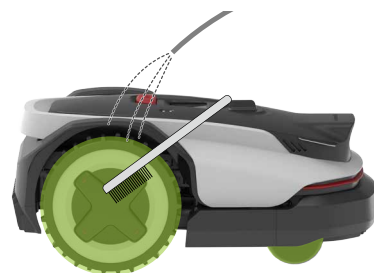
Atsargiai apverskite vejapjovę ant nekieto paviršiaus. Nuvalykite nešvarumus ir nupjautą žolę šepėčiais arba vandens žarna. Kruopščiai nuvalykite diską ir važiuoklę. Pasukite diską ir peilius, kad įsitikintumėte, jog jie veikia. Pašalinkite nešvarumus, kad jie nepažeistų peilių disko.



Pastaba. Saugokitės ir nelieskite peilių rankomis.

Ratukai

Nuvalykite purvą ir nupjautą žolę naudodami šepėčius ir vandens žarną, kad nesuprastėtų vejapjovės sukibimas.



Įkrovimo stotelė

⚠ Prieš valydami įkrovimo stotelę, ištraukite ją iš maitinimo lizdo.

Šluoste nušluostykite nešvarumus nuo įkrovimo kontaktų ir doko žymeklių. Nuplaukite įkrovimo pagrindo plokštę vandens žarna.



Pastaba. Įjunkite vejąpjavę tik įsitikinę, kad kontaktai visiškai išdžiūvo.

Dalių keitimas

Peiliai

⚠ Keisdami peilius būkite atsargūs ir mūvėkite pirštines.

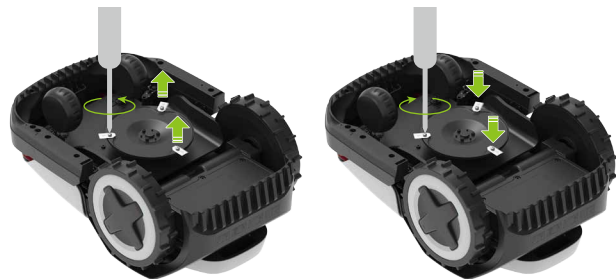
⚠ Pakeiskite visus peilius ir sraigtus. Jokiu būdu nenaudokite sraigčių pakartotinai. Tokie sraigčiai gali nesulaikyti peilių ir lemti sunkius sužalojimus.

1. Išjunkite vejąpjavę.
2. Atsargiai apverskite vejąpjavę ant nekieta paviršiaus.



3. Išsukite sraigtus ir atsargiai ištraukite naudotus peilius. Saugokitės aštrių briaunų.
4. Priveržkite naujus peilius mechaniniu atsuktuvu.

⚠ Peiliui išimti ir įstatyti nenaudokite elektrinio atsuktuvo.



5. Įsitinkite, kad peiliai įstatyti tvirtai ir laisvai sukasi.
6. Jeigu peiliai nesisuka laisvai, atlaisvinkite sraigtus, sureguliuokite peilių kampą ir pakartotinai užveržkite sraigtus. Prieš naudodami vejąpjavę įsitinkite, kad peiliai laisvai sukasi.



Pastaba. Patariame keisti naudojamos vejąpjavės peilius kas 1-2 mėnesius.

Akumulatorius

Patariame keisti vejąpjavės akumuliatorių kas dvejus metus. Nekeiskite akumulatoriaus savarankiškai. Kreipkitės į mūsų popardaviminio aptarnavimo įstaigą arba į pardavėją.

Ilgalaikis sandėliavimas

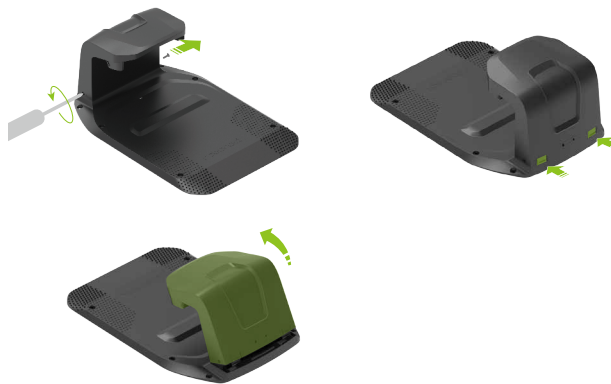
Jei ketinate nenaudoti vejąpjavės ilgesnį laiką (pvz., žiemą, kai žolė „miega“, arba jei nereikia pjauti vejos dėl kitų priežasčių), vadovaukitės toliau pateiktais nurodymais:

Vejąpjavė

1. Prieš padėdami vejąpjavę sandėliuoti, įkraukite akumuliatorių iki 50-70 % įkrovos. Jeigu toliau sandėliuojate vejąpjavę, įkraukite ją po 12 mėnesių ir įkraukite kas metus.
2. Išjunkite vejąpjavę.
3. Kruopščiai ją nuvalykite.

Stotelė

1. Ištraukite akumulatoriaus įkroviklį iš maitinimo lizdo.
2. Atjunkite stotelės ilginimo kabelius.
3. Atjunkite įkrovimo stotelės bokštelį nuo įkrovimo pagrindo plokštės ir sandėliuokite sausoje, gerai vėdinamoje patalpoje.



Pastaba. Patariame nekeisti įkrovimo pagrindo plokštės pradinės padėties. Pakeitus šią padėtį, reikia iš naujo kartografuoti darbo sritį.

Įjungimas po ilgalaikio sandėliavimo

Atėjus laikui įjungti vejąplovę po ilgalaikio sandėliavimo, atlikite toliau išvardytus veiksmus:

1. Patikrinkite, ar įkrovimo stotelė ir jos priedai yra švarūs ir be oksidacijos požymių. Pastebėję oksidacijos požymių, kreipkitės į „Roborock“ pardavėją arba popardaviminio aptarnavimo įstaigą.
2. Norėdami įrengti įkrovimo stoties stovą ir prijungti akumuliatoriaus įkroviklį, žiūrėkite „Paruošiamieji ir įrengimo darbai > Įkrovimo stotelės įrengimas“.
3. Įjunkite vejąplovę ir patikrinkite, ar ji tvarkingai susieta su programėle.

Triukčių šalinimas

Susidūrę su problemomis naudodami vejąplovę, informacijos ieškokite DUK skiltyje ir straipsnyje apie klaidų kodus adresu <https://garden-support.roborock.com> arba atitinkamoje programėlės „Roborock“ skiltyje.

Techniniai duomenys

LT

Pagrindinė informacija	Pavadinimas	Q105	Q110
	Modelis	RRTROBUT	RRTR1BUT
	Rekomenduojamas pjovimo plotas	500 m ²	1000 m ²
	Grynasis svoris (su akumuliatoriumi)	12,2 kg	12,3 kg
Parametras	Pjovimo plotis	22 cm	
	Pjovimo aukštis	20-60 mm	
	Varančiojo variklio greitis	0,4 m/s (kasdien) 0,6 m/s (efektyvus)	
	Peilių variklio greitis	2600/min	
Skleidžiamas triukšmas	Išmatuotas garso galios lygis, LWA	59 dB (A)	
	Garso galios neapibrėžtumai, KWA	3 dB (A)	
	Garso slėgio lygis, LpA	51 dB (A)	
	Garso slėgio neapibrėžtumai, KpA	3 dB (A)	
Darbinės sąlygos	Temperatūra	Darbinė temperatūra: 0-45 °C; rekomenduojama: 10-35 °C Sandėliavimo temperatūra: -20-55 °C; rekomenduojama: 10-35 °C	
	IP kategorija	Vejapjovės korpusas ir įkrovimo stotelė: IPX6 RTK atskaitos stotelė: IPX5 Akumuliatoriaus įkroviklis: IP67	
Prisijungimo dažnio diapazonas	„Bluetooth®“	2400-2483,5 MHz	
	„WiFi“	2,4 GHz: 2400-2483,5 MHz 5 GHz pajuostė 3: 5470-5725 MHz 5 GHz pajuostė 4: 5725-5850 MHz	
	LoRa	EU: 863-870 MHz AU: 915-928 MHz	
Didž. radijo dažnio galia	„Bluetooth®“	≤10 dBm	
	„WiFi“	2,4 GHz: ≤20 dBm 5 GHz pajuostė 3: ≤20 dBm 5 GHz pajuostė 4: ≤14 dBm	
	LoRa	EU: ≤14 dBm AU: ≤20 dBm	
Akumuliatorius	Akumuliatoriaus tipas	Ličio jonų akumuliatorius	
	Vardinė įtampa	21,6 V ^{nom}	
	Vardinė talpa	4 Ah	4,6 Ah
	Akumuliatoriaus įkrovimo srovė	Didž.: 2 A.	Didž.: 3 A.
	Temperatūra	Įkrovimo temperatūra: 4-45 °C; rekomenduojama: 10-35 °C Sandėliavimo temperatūra: -20-55 °C; rekomenduojama: 10-35 °C	
Įkrovimo stotelė	Įėjimo įtampa	32 V ^{nom}	
	Įėjimo srovė	2 A	2,82 A
	Išėjimo įtampa	32 V ^{nom} /5,2 V ^{nom}	
	Išėjimo srovė	1,6 A/1 A	2,5 A/1 A
Akumuliatoriaus įkroviklis	Modelis	TZAL03	TZAL02
	Įėjimo įtampa	100-240 V~	
	Išėjimo įtampa	32 V ^{nom}	
	Išėjimo srovė	2 A	2,82 A
RTK atskaitos stotelė	Modelis	MBS00RR	
	Įėjimo įtampa	5,2 V ^{nom}	
	Įėjimo srovė	1 A	