

Preklad pôvodného Návodu na používanie.

Toto je viacjazyčný návod na používanie vyhotovený v angličtine ako základnom jazyku. V prípade akýchkoľvek nezrovnalostí medzi anglickou verziou a verziami v iných jazykoch má prednosť anglická verzia.

Obrázky slúžia len na ilustračné účely a nemusia presne zobrazovať príslušný produkt.

SK

Slovenčina

RockMow S1 Series

Návod na používanie robotickéj kosačky

Pred používaním tohto produktu si pozorne prečítajte tento Návod na používanie a uschovajte si ho na budúce použitie.

Obsah

- 002 Prehľad produktu**
- 006 Príprava a inštalácia**
- 009 Pripravenosť na kosenie**
- 009 Údržba**
- 011 Dlhodobé skladovanie**
- 011 Riešenie problémov**
- 012 Technické údaje**

Prehľad produktu

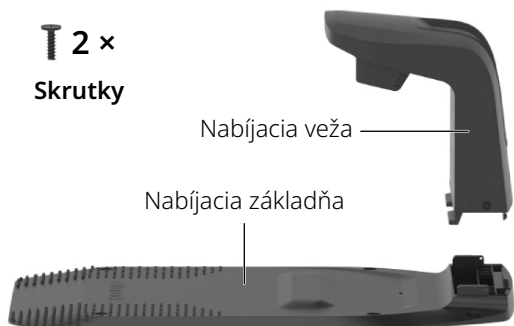
SK

⚠ Kosačka sa dodáva s vopred namontovanými reznými nožmi v spodnej časti. Pri zdvíhaní kosačky vždy používajte ochranné rukavice a uistite sa, že strana s reznými nožmi je otočená smerom von.



Kosačka

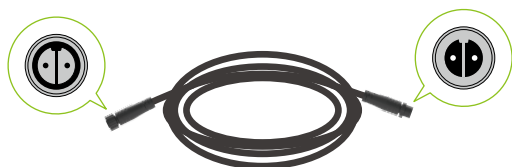
2 x
Skrutky



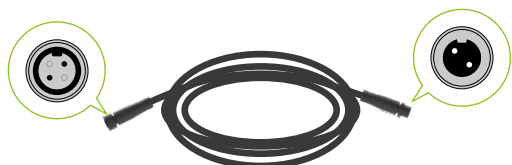
Nabíjacia stanica



Nabíjačka batérie

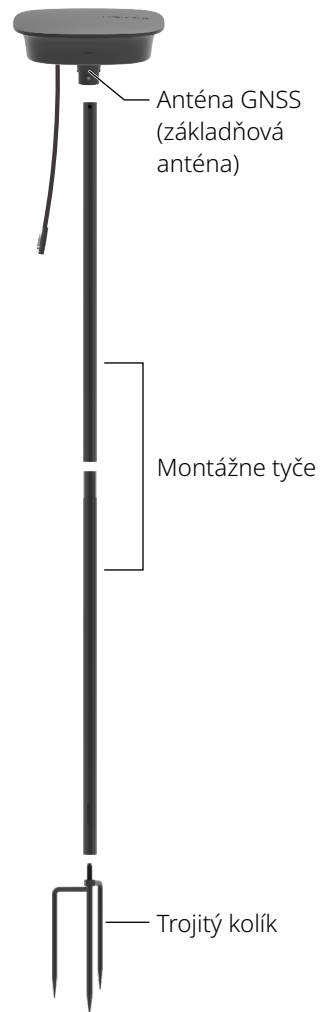


Predĺžovací kábel pre nabíjačku batérie



Predĺžovací kábel RTK

1 x
Skrutka



Anténa GNSS
(základňová anténa)

Montážne tyče

Trojité kolík

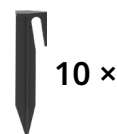
Referenčná stanica RTK



Šesthranný kľúč



6 x
Skrutky pre nabíjaciú stanicu



10 x
Úchytka na predĺžovací kábel



4 x
Káblová spona



11 x



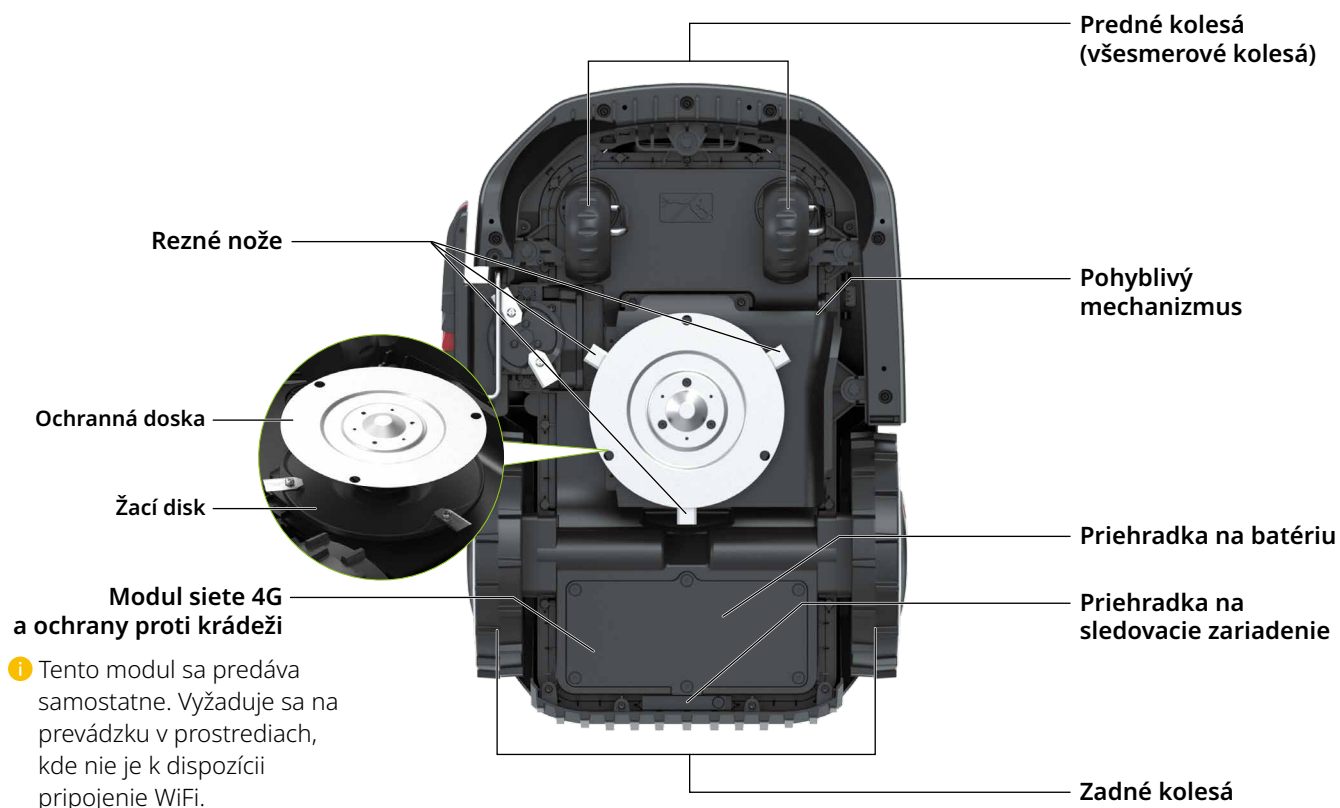
Náhradná sada rezných nožov

Robotická kosačka (pohľad zhora)



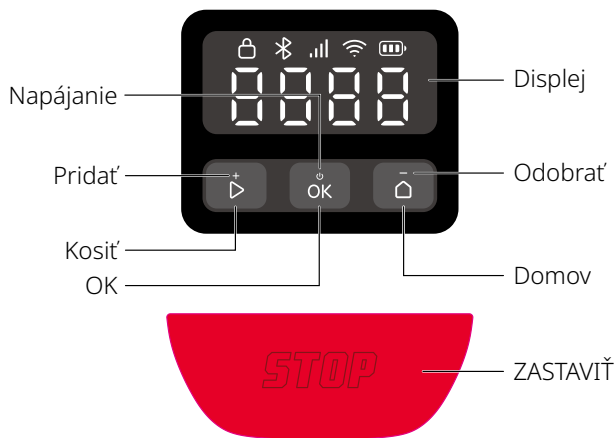
SK

Robotická kosačka (pohľad zdola)



Používateľské rozhranie

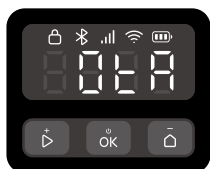
SK



| Ikona a zobrazenie | Popis |
|--------------------|--|
| | Úroveň nabitia batérie |
| | 4G <ul style="list-style-type: none"> Zap.: Sieť 4G je k dispozícii Vyp.: Žiadny signál/Modul siete 4G a ochrany proti krádeži nie je nainštalovaný Bliká: Chyba modulu siete 4G a ochrany proti krádeži |
| | WiFi <ul style="list-style-type: none"> Zap.: Pripojené Vyp.: Žiadny signál/nepripojené Bliká: Čaká sa na pripojenie WiFi Rýchlo bliká: Pripájajú sa |
| | Bluetooth <ul style="list-style-type: none"> Zap.: Pripojené Vyp.: Odpojené |
| | Zámok <ul style="list-style-type: none"> Zap.: Kosačka je uzamknutá Vyp.: Kosačka je odomknutá |



STOP (ZASTAVIŤ)
Kosačka sa zastavila.



OTA
Prebieha bezdrôtová (OTA) aktualizácia.

| Ikona a zobrazenie | Popis |
|--------------------|-------|
|--------------------|-------|



Kód chyby

Tento typ kódu označuje, že sa vyskytla chyba kosačky. Môžete si prečítať článok „Chyba“ na webovej lokalite <https://garden-support.roborock.com> alebo si pozrite riešenia v aplikácii Roborock.



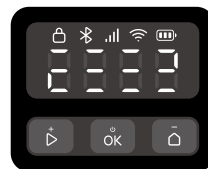
Zapnutie/vypnutie

Vonkajšie segmenty sa otáčajú v nepretržitej slučke v smere hodinových ručičiek.



Nabíjanie

Displej zobrazí úroveň nabitia batérie v tvare čísla.



Kosenie/mapovanie/návrat

Štyri čísla vytvárajú vzor zobrazený na obrázku. Postupne sa rozsvietia jednotlivé segmenty vzoru. Po zobrazení celého vzoru sa sekvencia opakuje.



TILT (NAKLONENIE)

Kosačka je naklonená.



LIFT (ZDVIHNUTIE)

Kosačka je zdvihnutá.

Ovládanie

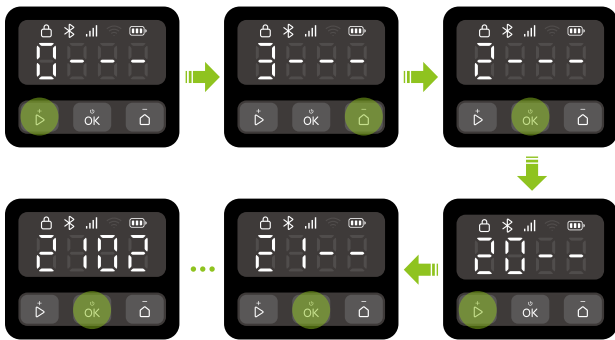
| Ovládanie | Popis |
|---|--|
| Zapnutie/vypnutie | Stlačte a 3 sekundy podržte stlačené tlačidlo |
| Spustenie kosenia | Stlačte tlačidlo a následne potvrdte stlačením tlačidla |
| Zastavenie kosačky | Stlačte tlačidlo |
| Odoslanie kosačky späť na nabíjaciu stanicu | Stlačte tlačidlo a následne potvrdte stlačením tlačidla |
| Uzamknutie kosačky | Stlačte a 5 sekúnd podržte stlačené tlačidlo |

| Ovládanie | Popis |
|-------------------------------|--|
| Odomknutie kosačky | Stlačte ľubovoľné tlačidlo a zadajte kód PIN. |
| Spárovanie kosačky | Stlačte a 3 sekundy podržte súčasne stlačené tlačidlá a . |
| Obnovenie výrobných nastavení | Stlačte a 10 sekúnd podržte súčasne stlačené tlačidlá , a a potom zadajte kód PIN. |
| Reštartovanie kosačky | Stlačte a 10 sekúnd podržte stlačené tlačidlo . |

Zadanie kódu PIN

Pred obsluhou odomknite kosačku zadáním kódu PIN. Predvolený kód je 0000. Tento kód môžete zmeniť v aplikácii. Stláčaním tlačidla alebo zvýšte alebo znížte hodnotu čísla a výber jednotlivých čísel potvrdte stlačením tlačidla .

Poznámka: Kód PIN si uschovajte na bezpečnom mieste a s nikým ho nezdieľajte.



Indikátory na nabíjacej stanici a referenčnej stanici RTK

| Poloha indikátora | Stav indikátora | Popis |
|-------------------|------------------|---|
| Nabíjacia stanica | Svieti nazeleno | Kosačka nie je nabitá. |
| | Pulzuje nazeleno | Kosačka sa nabíja. |
| | Svieti načerveno | Chyba nabíjacej stanice. |
| | / Vypnuté | <ul style="list-style-type: none"> Kosačka je úplne nabitá. Porucha obvodu. |

| Poloha indikátora | Stav indikátora | Popis |
|------------------------|-------------------------|-----------------------|
| Referenčná stanica RTK | Svieti nazeleno | Silný signál RTK. |
| | Pulzuje naoranžovo | Slabý signál RTK. |
| | Rýchlo bliká naoranžovo | Vyhľadávanie signálu. |
| | Rýchlo bliká načerveno | Vyskytla sa chyba. |

Predný indikátor stavu

| Farba indikátora | Efekt indikátora | Popis |
|------------------|-------------------|---|
| / | Vypnutý | <ul style="list-style-type: none"> Kosačka sa nabíja. Kosačka je v pohotovostnom režime mimo stanice. |
| Biela | Sekvencia | Zapnuté/vypnuté napájanie. |
| | Rýchle pulzovanie | Prebieha bezdrôtová (OTA) aktualizácia. |
| | Pomalé pulzovanie | Kosačka je pozastavená. |
| | Svieti | <ul style="list-style-type: none"> Mapovanie. Kosenie. Návrat na nabíjaciu stanicu. |
| Modrá | Pomalé pulzovanie | Čaká sa na pripojenie. |
| | Rýchle pulzovanie | Pripája sa. |
| Červená | Rýchle pulzovanie | Chyba. |
| Oranžová | Pomalé pulzovanie | Slabý signál RTK. |

Snímače

| Snímač | Popis |
|--------------------|---|
| Binokulárna kamera | Sníma okolie, vykonáva rôzne akcie v reakcii na rôzne objekty nachádzajúce sa vpredu a využíva algoritmy fúzie na kombinovanie údajov z ďalších snímačov. |
| Anténa GNSS | Využíva GNSS (Globálny navigačný satelitný systém) a umožňuje kosačke presne určiť svoju polohu. |

Ako to funguje

Vaša robotická kosačka sa dokáže automaticky presúvať medzi kosením a nabíjaním. Vďaka systému určovania polohy RTK s centimetrovou presnosťou a inteligentnému mapovaniu binokulárnou kamerou si kosačka nevyžaduje ohraničujúci kábel na vymedzenie pracovnej plochy. Vďaka algoritmu fúzie viacerých snímačov sa dokáže kosačka presúvať popri rohoch a vyhýbať sa prekážkam.

Automatické dokovanie

Keď je nízka úroveň nabitia batérie, kosačka sa automaticky vráti na nabíjaciu stanicu. Po nabití na určitú úroveň automaticky obnoví kosenie.

Celodenné kosenie

Doplňkové svetlo umožňuje kosačke pracovať aj v noci. V aplikácii môžete kosačke nastaviť aj režim Ochrana voľne žijúcich zvierat.

Plán

V aplikácii môžete nastaviť plán kosenia, podľa ktorého bude kosačka automaticky postupovať.

Výška kosenia

Pred spustením kosenia sa uistite, že výška trávy nepresahuje bežnú udržiavaciu výšku. Kosačka ponúka niekoľko nastaviteľných výšok kosenia.

Plánovaná trasa

Kosačka nasleduje paralelnú trasu vygenerovanú na základe algoritmu smerovania, vďaka čomu pracuje efektívnejšie a poskytuje používateľom trvácnejšie výsledky kosenia.

Inteligentné vyhýbanie sa prekážkam

Vďaka binokulárnej kamere dokáže kosačka rozpoznať a identifikovať rôzne typy objektov, náležite zvolit' rôzne trasy kosenia a udržiavať rovnováhu medzi bezpečnosťou a plochou kosenia.

Snímač dažďa a Odloženie z dôvodu dažďa

Kosačka má stupeň ochrany proti vode IPX6 a je určená na používanie v exteriéri. Kosenie mokrej trávy však nemusí poskytnúť najlepšie výsledky. Kosačka je vybavená snímačom dažďa, ktorý rozpozná dažď a upozorní kosačku, aby prestala kosť a vrátila sa späť na nabíjaciu stanicu. Kosačka obnoví kosenie po vypršaní času funkcie Odloženie z dôvodu dažďa (predvolený nastavený čas je 180 minút). Nastavenie času funkcie Odloženie z dôvodu dažďa môžete zmeniť v aplikácii.

Pohyblivý mechanizmus

Pohyblivý mechanizmus umožňuje kosačke, aby sa dynamicky prispôbovala zmenám terénu, vďaka čomu zabezpečuje rovnomernejšie a konzistentné kosenie aj na nerovných povrchoch.

Bez potreby zberu posekanej trávy

Už žiadne hrabanie alebo zber posekanej trávy, pretože slúži ako prírodné hnojivo vášho trávniku.

Modul PreciEdge

Vďaka inovatívnemu dizajnu dvojitého rezného noža dokáže kosačka kosť aj v blízkosti stien, vďaka čomu znižuje manuálne zastrihávanie okrajov.

Ochrana proti krádeži

Kosačka sa dodáva so zabudovaným vysokofrekvenčným alarmom. Taktiež je vybavená priehradkou na sledovacie zariadenie, do ktorej môžete nainštalovať sledovacie zariadenie (predáva sa samostatne). Môžete si taktiež zakúpiť modul siete 4G a ochrany proti krádeži.

Príprava a inštalácia

Príprava aplikácie

1 Stiahnutie aplikácie

Naskenujte kód QR a nainštalujte si aplikáciu Roberock.



2 Príprava telefónu

Pred pokračovaním sa uistite, že máte v telefóne zapnuté pripojenie Bluetooth, ktoré je dôležité na vyhľadanie a prepojenie kosačky počas procesu nastavenia.

3 Pripojenie kosačky

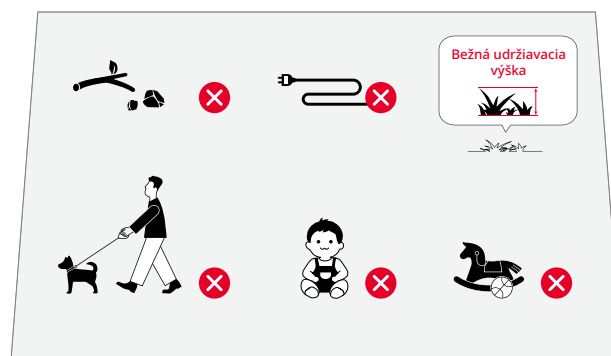
1. Stlačením a podržaním tlačidla **OK** na 3 sekundy zapnete kosačku a zadajte kód PIN. Predvolený kód je 0000.
2. Otvorte aplikáciu Roberock.
3. V aplikácii naskenujte kód QR kosačky alebo súčasným stlačením a podržaním tlačidiel **▶** a **⏸** po dobu 3 sekúnd sa pripojte.

Poznámky:

- Odporúčame pripojenie k sieti WiFi s frekvenciou 2,4 GHz.
- Uistite sa, že sa kosačka nachádza v dosahu pripojenia Bluetooth (6 m).

Príprava trávniku

Pred kosením skráťte výšku trávniku na bežnú udržiavaciu výšku. Odstráňte všetky úlomky, hračky, káble, kamene a iné prekážky. Uistite sa, že sa na trávniku nenachádzajú deti a zvieratá.



Inštalácia nabíjacej stanice

Nájdenie správnej polohy

Na zaistenie efektívneho dokovania kosačky je dôležité správne umiestnenie nabíjacej stanice. Pozrite si pokyny nižšie:

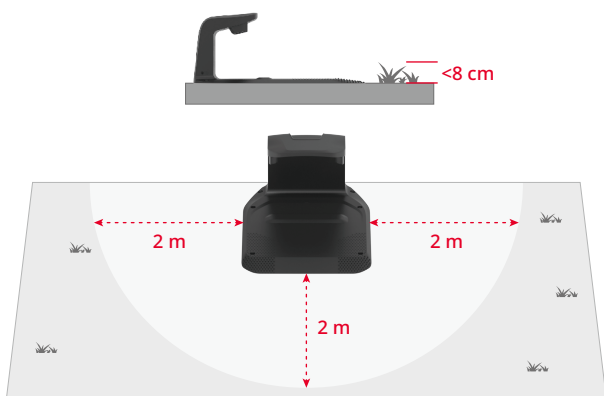
1. Nabíjacia stanica by mala byť umiestnená na vodorovnom povrchu, na otvorenom priestranstve a v blízkosti nabíjačky batérie (v dosahu 10 m).



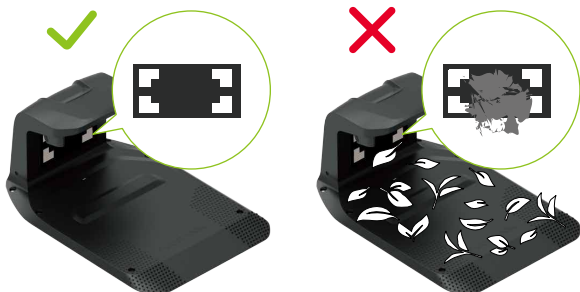
2. Stanicu odporúčame umiestniť na miesto so silným signálom siete WiFi.



3. V okruhu 2 metrov okolo nabíjacej stanice by sa nemali nachádzať žiadne prekážky a výška trávy by nemala presahovať 8 cm.

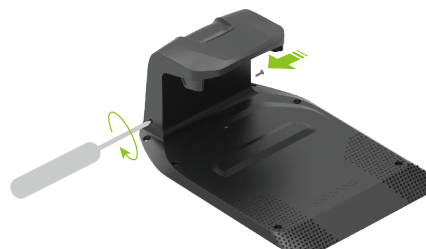


4. Uistite sa, že dokovacie značky na nabíjacej veži nič neblokuje.

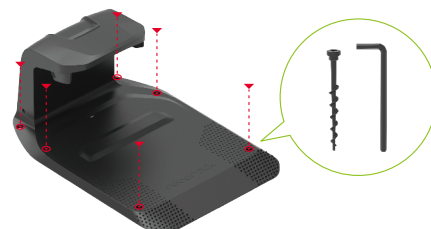


Inštalácia nabíjacej stanice

1. Upevnite nabíjajúcu vežu na nabíjajúcu základňu. Podľa pokynov na obrázku utiahnite skrutky na bočných stranách nabíjacej veže.

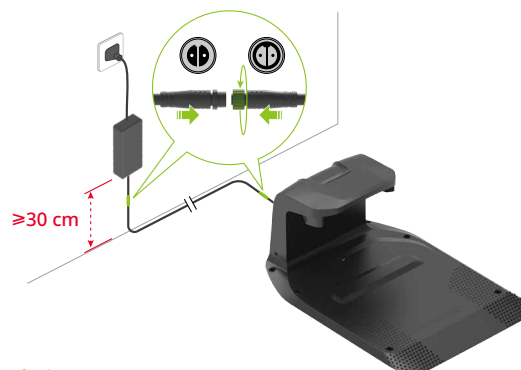


2. Dodanými skrutkami a šesťhranným kľúčom upevnite nabíjajúcu základňu k podlahe.



3. Predlžovacím káblom pripojte nabíjajúcu stanicu k nabíjačke batérie. Na dokončenie pripojenia musíte zarovnať 2-kolíkový konektor, úplne ho zasunúť na miesto a utiahnuť poistný krúžok.

4. Pripojte nabíjačku batérie k elektrickej zásuvke.



Poznámky:

- Ak potrebujete odpojiť predlžovací kábel, najskôr uvoľníte poistný krúžok a potom odpojte konektor.
- Uistite sa, že sa nabíjačka batérie nachádza minimálne 30 cm nad zemou, aby sa zabránilo poškodeniu pôsobením vody alebo vlhkosti.
- Zariadenie pripojte k elektrickej zásuvke v interiéri alebo vonkajšej vodoodolnej zásuvke.

5. Ak je inštalácia správna, indikátor na nabíjacej stanici sa rozsvieti nazeleno.

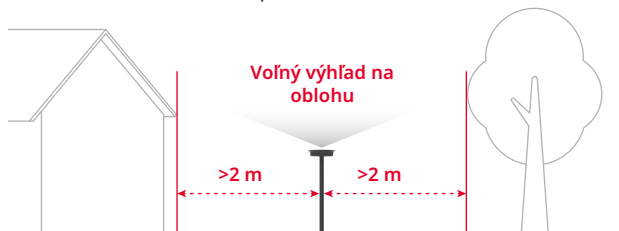


Inštalácia referenčnej stanice RTK

SK

Nájdenie správnej polohy

Inštalácia referenčnej stanice RTK poskytuje kosačke vysoko presné signály na určenie polohy. Na zaistenie stabilného prijímania signálu umiestnite referenčnú stanicu RTK na otvorenom priestranstve a minimálne 2 metre od stien alebo plotov.

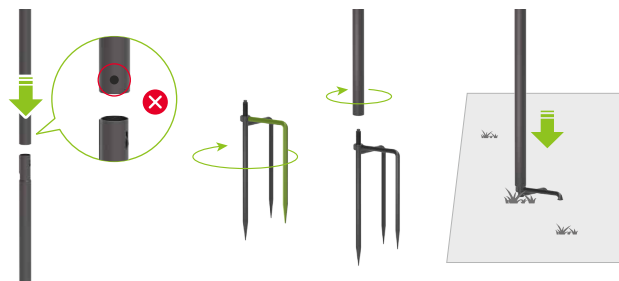


⚠ Všetky komponenty referenčnej stanice RTK zaistite na prípad búrok alebo silných vetrov.

Inštalácia referenčnej stanice RTK

⚠ Trojitý kolík môže spôsobiť poranenie. Pri manipulácii s ním buďte opatrní.

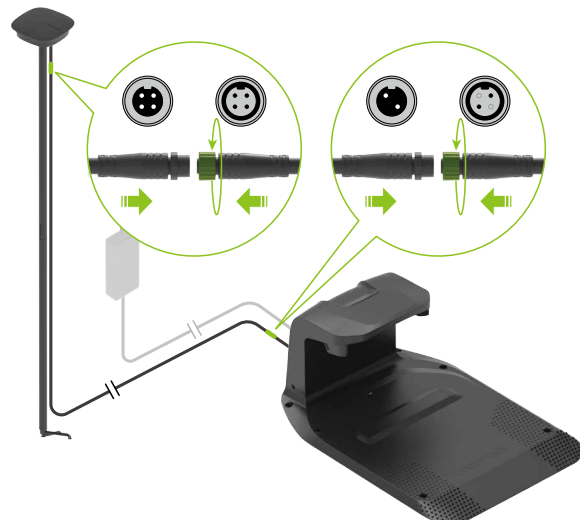
1. Zmontujte dve montážne tyče.
2. Podľa pokynov na obrázku utiahnite trojitý kolík.
3. Naskrutkujte montážnu tyč na trojitý kolík, kým nebude pevne zaistená.
4. Pevne zasunúť montážnu tyč do vodorovného povrchu a uistite sa, že zostane vo vzpriamenej polohe.



5. Zasuňte anténu GNSS do montážnej tyče a skrutku ju upevnite.

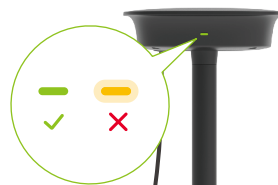


6. Podľa pokynov na obrázku pripojte anténu GNSS k nabíjacej stanici predlžovacím káblom RTK.

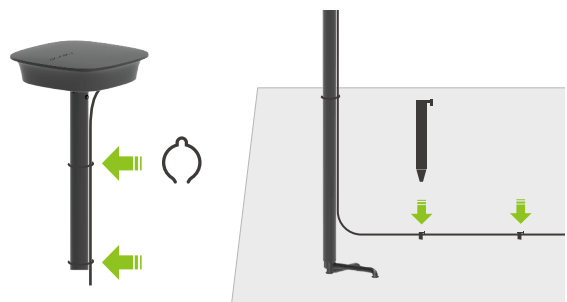


Poznámka: Ak chcete odpojiť predlžovací kábel, najskôr uvoľnite poistný krúžok a potom odpojte konektor.

7. Pri správnej funkčnosti bude indikátor na referenčnej stanici RTK svietiť nazeleno.



8. Pripevnite predlžovací kábel dodanými káblovými sponami k montážnej tyči a kolíkmi k zemi. Uistite sa, že sú kolíky úplne zasunuté v zemi.



⚠ Na zaistenie správneho príjmu satelitných signálov referenčnú stanicu RTK počas prevádzky kosačky nepresúvajte a neukladajte na alebo ponad anténu žiadne predmety.

Prvé nabíjanie kosačky

Na zaistenie optimálneho výkonu batérie odporúčame, aby ste kosačku pred prvým použitím úplne nabili. Umiestnite kosačku na nabíjaciu stanicu a uistite sa, že sú nabíjacie kontakty na kosačke a stanici správne zarovnané. V prípade úspešného pripojenia bude indikátor na stanici pulzovať nazeleno.



Mapovanie pracovnej plochy

⚠ Počas mapovania kráčajte za kosačkou. Po celý čas si dávajte pozor, aby ste nestratili rovnováhu a mali stabilnú pozíciu, hlavne na svahoch. Počas prevádzky kosačky kráčajte, nebežte.

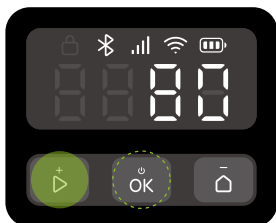
1. Uistite sa, že je kosačka zapnutá a WiFi a Bluetooth sú pripojené.
2. Pred spustením procesu mapovania sa uistite, že dôkladne skontrolujete plochu trávnik a jasne vymedzíte pracovnú plochu. Po vymedzení plochy postupujte podľa pokynov na mapovanie uvedených v aplikácii.
3. Kosačka sa bude posúvať pozdĺž hranice vymedzenej plochy a súčasne nahrávať mapu.

Pripravenosť na kosenie

⚠ Vždy sa uistite, že vaša kosačka pracuje v rámci zmapovanej pracovnej plochy.

Spustenie kosenia

Na spustenie kosenia stlačte tlačidlo a potvrdte stlačením tlačidla . Kosenie sa alternatívne môže spustiť v aplikácii.



Pozastavenie

Kosačku môžete pozastaviť stlačením tlačidla alebo v aplikácii.

Poznámka: Tlačidlo anuluje všetky ostatné príkazy. Ak stlačíte tlačidlo na kosačke, kosenie možno obnoviť len tak, že stlačíte tlačidlo a následne potvrdíte stlačením tlačidla na ovládacom paneli.

Obnovenie kosenia

Na obnovenie kosenia stlačte tlačidlo a následne potvrdte stlačením tlačidla na ovládacom paneli alebo použite aplikáciu. V nasledujúcich prípadoch možno obnoviť kosenie len tak, že stlačíte tlačidlo a následne potvrdíte stlačením tlačidla .

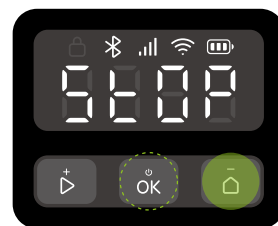
- Kosačka bola zastavená stlačením tlačidla .
- Kosačka bola zdvihnutá alebo naklonená.



Návrat na nabíjaciu stanicu

Kosačku môžete vrátiť na nabíjaciu stanicu stlačením tlačidla a potvrdením výberu stlačením tlačidla alebo v aplikácii.

Poznámka: Na zaistenie dobrého stavu trávnik neodporúčame kosiť, keď sú spustené zavlažovače.



SK

Údržba

⚠ Počas údržby vždy noste uzavretú obuv a dlhé nohavice. Sandále a práca naboso sú prísne zakázané.

Na zachovanie náležitého výkonu kosenia a predĺženie životnosti si kosačka vyžaduje týždenné kontroly a údržbu.

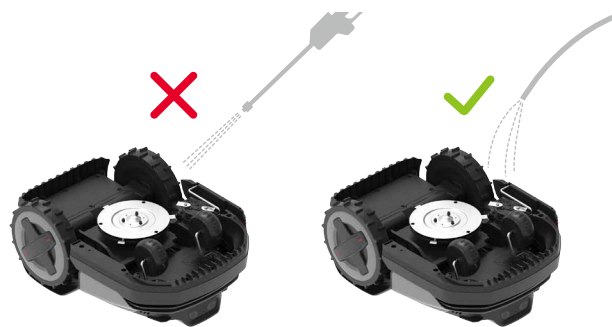
Čistenie

- ⚠ Na čistenie žiadnych častí produktu nepoužívajte benzín, alkohol alebo iné korózne látky.
- ⚠ Spodnú časť produktu nečistite vysokotlakovým čističom s tlakom vyšším ako 12,0 MPa.

Kosačku pravidelne čistite (podľa potreby), aby ste z kolies, kamier a diskov odstránili nečistoty a zvyšky pokosenej trávy.

Pred čistením zabezpečte nasledovné:

- Kosačka je vypnutá.
- Skrutky na kryte priehradky sú úplne utiahnuté, a poskytujú tak náležité utesnenie.



Vrchná časť konštrukcie

Nahromadené nečistoty odstráňte hadicou, handričkou alebo kefou.

Binokulárna kamera

Pravidelne kontrolujte a čistite objektív kamery mäkkou, suchou handričkou. Čistý objektív je dôležitý na zaistenie optimálneho obrazu a výkonu.

Nabíjacie kontakty

Nabíjacie kontakty na kosačke čistite mäkkou handričkou.

SK



Poznámka: Pred obnovením kosenia sa uistite, že sú kontakty úplne suché.

Spodná časť konštrukcie

⚠ Nasadte si pracovné rukavice.

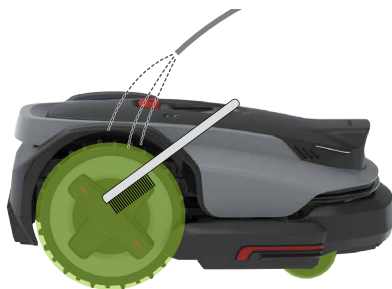
Kosačku opatrne obráťte a položte na mäkký povrch. Kefami alebo hadicou a prúdom vody odstráňte všetky nečistoty a zvyšky pokosenej trávy. Dôkladne očistite disk a podvozok. Otočením disku a rezných nožov sa uistite, že správne fungujú. Odstráňte všetky nečistoty, aby ste zabránili poškodeniu žacieho disku.



Poznámka: Dávajte pozor, aby ste sa rukami nedotýkali rezných nožov.

Kolesá

Kefami a hadicou odstráňte prúdom vody z kolies blato a zvyšky pokosenej trávy, aby si kosačka zachovala správne trakčné vlastnosti.



Nabíjacia stanica

⚠ Pred čistením odpojte nabíjajúcu stanicu od elektrickej zásuvky.

Nabíjacie kontakty a dokovacie značky čistite handričkou. Nabíjajúcu základňu môžete čistiť hadicou.



Poznámka: Pred obnovením kosenia sa uistite, že sú kontakty úplne suché.

Výmena

Rezné nože

- ⚠ Pri výmene rezných nožov buďte opatrní a vždy používajte pracovné rukavice.
- ⚠ Uistite sa, že vymeníte všetky rezné nože a skrutky. Skrutky nikdy opätovne nepoužívajte. V opačnom prípade to môže mať za následok odpojenie rezného noža a vážne poranenie.

1. Vypnite kosačku.
2. Kosačku opatrne obráťte a položte na mäkký povrch.

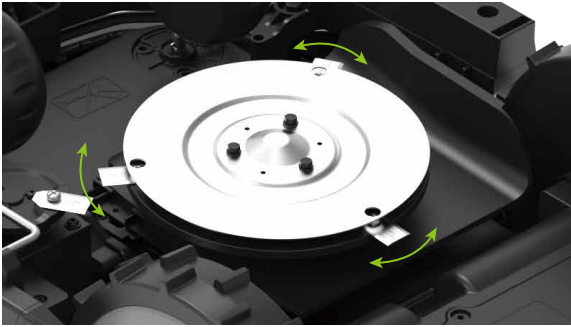


3. Pri odstraňovaní rezných nožov kosačky zarovnajte otvory na skrutky na ochrannej doske so skrutkami rezných nožov, potom ručným skrutkovačom uvoľnite skrutky a odstráňte staré rezné nože. Pri odstraňovaní rezných nožov modulu PreciEdge jednoducho uvoľníte skrutky ručným skrutkovačom a odstráňte staré rezné nože. Dávajte pozor na ostré hrany rezných nožov.
4. Pri inštalovaní rezných nožov kosačky zarovnajte otvory na skrutky na ochrannej doske so skrutkami na rezných nožoch a žacom disku a potom novými skrutkami zaistíte nové rezné nože. Pri inštalovaní rezných nožov na modul PreciEdge jednoducho utiahnite nové rezné nože.

⚠ Na odstránenie a upevnenie rezného noža nikdy nepoužívajte akumulátorový skrutkovač.



- Uistite sa, že sú rezné nože pevne utiahnuté a môžu sa voľne otáčať.
- Ak sa rezné nože nemôžu voľne otáčať, uvoľnite skrutky, upravte uhol rezných nožov a opätovne utiahnite skrutky. Pred použitím sa uistite, že sa rezné nože môžu voľne otáčať.



Poznámka: Odporúčame, aby ste rezné nože menili každé 1 - 2 mesiace po inštalácii.

Batéria

Batériu kosačky odporúčame meniť každé dva roky. Batériu sa nesnažte vymeniť svojpomocne. Kontaktujte náš popredajný tím alebo predajcu a požiadajte o pomoc.

Dlhodobé skladovanie

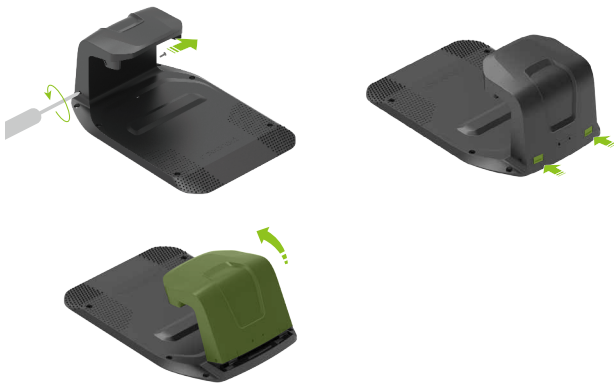
Ak kosačku dlhšiu dobu nepoužívate (napr. počas zimy, keď tráva nerastie, alebo z iných dôvodov), postupujte podľa nasledujúcich krokov:

Kosačka

- Pred dlhodobým skladovaním kosačku nabite na 50 - 70 %. Po 12 mesiacoch ju opätovne nabite (ak je stále uskladnená) a potom ju nabíjajte vždy raz za rok.
- Vypnite kosačku.
- Dôkladne ju vyčistite.

Stanica

- Odpojte nabíjačku batérie od elektrickej zásuvky.
- Odpojte predlžovacie káble od stanice.
- Odpojte nabíjaciu vežu od nabíjacej základne a uskladnite ju v suchej a dobre vetranej miestnosti.



Poznámka: Odporúčame, aby ste nabíjaciu základňu ponechali na jej pôvodnom mieste. Ak ju presuniete, budete musieť zopakovať mapovanie pracovnej plochy.

Reštartovanie po dlhodobom skladovaní

Ak je kosačku potrebné reštartovať po období dlhodobého skladovania, postupujte podľa nasledujúcich krokov:

- Uistite sa, že sú nabíjacia stanica a jej príslušenstvo čisté a bez oxidácie. Ak nájdete akékoľvek stopy oxidácie, kontaktujte svojho predajcu Roborock alebo popredajný servis.
- Pokyny na inštaláciu nabíjacej veže a pripojenie nabíjačky batérie nájdete v časti „Príprava a inštalácia > Inštalácia nabíjacej stanice“.
- Zapnite kosačku a skontrolujte, či sa úspešne pripojila k aplikácii.

Riešenie problémov

Ak sa počas používania kosačky vyskytnú nejaké problémy, pozrite si našu časť Často kladené otázky alebo články venované chybám na webovej lokalite <https://garden-support.roborock.com>, alebo si pozrite riešenia v aplikácii Roborock.

Technické údaje

SK

| | | | |
|---------------------------------|--|--|----------------------|
| Základné informácie | Názov | S108 | S115 |
| | Model | RRTROBUP | RRTR1BUP |
| | Odporúčaná plocha kosenia | 800 m ² | 1 500 m ² |
| | Čistá hmotnosť (vrátane batérie) | 13,4 kg | 13,6 kg |
| Parameter | Šírka kosenia | 22 cm | |
| | Výška kosenia | 20 - 60 mm | |
| | Rýchlosť hnacích kolies | 0,4 m/s (Denný) 0,6 m/s (Efektívny) | |
| | Rýchlosť motora rezných nožov | 2 600/min. | |
| Hlukové emisie | Meraná hladina akustického výkonu, LWA | 60 dB (A) | |
| | Neistota merania akustického výkonu, KWA | 3 dB (A) | |
| | Hladina akustického tlaku, LpA | 52 dB (A) | |
| | Neistota merania akustického tlaku, KpA | 3 dB (A) | |
| Prevádzkové podmienky | Teplota | Prevádzková teplota: 0 - 45 °C; odporúčaná 10 - 35 °C Teplota skladovania: -20 - 55 °C; odporúčaná 10 - 35 °C | |
| | Stupeň krytia IP | Konštrukcia kosačky a nabíjacia stanica: IPX6 Referenčná stanica RTK: IPX5 Nabíjačka batérie: IP67 | |
| Frekvenčný rozsah pripojenia | Bluetooth® | 2 400 - 2 483,5 MHz | |
| | WiFi | 2,4 GHz: 2 400 - 2 483,5 MHz 5 GHz podpásmo 3: 5 470 - 5 725 MHz 5 GHz podpásmo 4: 5 725 - 5 850 MHz | |
| | LoRa | EU: 863 - 870 MHz AU: 915 - 928 MHz | |
| Max. výkon rádiových frekvencií | Bluetooth® | ≤10 dBm | |
| | WiFi | 2,4 GHz: ≤20 dBm 5 GHz podpásmo 3: ≤20 dBm 5 GHz podpásmo 4: ≤14 dBm | |
| | LoRa | EU: ≤14 dBm AU: ≤20 dBm | |
| Batéria | Typ batérie | Lítium-iónová batéria | |
| | Menovité napätie | 21,6 V ⁻⁻⁻ | |
| | Menovitá kapacita | 4,6 Ah | 6 Ah |
| | Nabíjací prúd batérie | Max. 3 A | Max. 4 A |
| | Teplota | Teplota nabíjania: 4 - 45 °C; odporúčaná 10 - 35 °C Teplota skladovania: -20 - 55 °C; odporúčaná 10 - 35 °C | |
| Nabíjacia stanica | Vstupné napätie | 32 V ⁻⁻⁻ | |
| | Vstupný prúd | 2,82 A | 3,75 A |
| | Výstupné napätie | 32 V ⁻⁻⁻ /5,2 V ⁻⁻⁻ | |
| | Výstupný prúd | 2,5 A/1 A | 3,2 A/1 A |
| Nabíjačka batérie | Model | TZAL02 | TZAL01 |
| | Vstupné napätie | 100 - 240 V~ | |
| | Výstupné napätie | 32 V ⁻⁻⁻ | |
| | Výstupný prúd | 2,82 A | 3,75 A |
| Referenčná stanica RTK | Model | MBS00RR | |
| | Vstupné napätie | 5,2 V ⁻⁻⁻ | |
| | Vstupný prúd | 1 A | |