

Oversættelse af den originale brugsanvisning.

Dette er en flersproget vejledning, der er udarbejdet med engelsk som originalsprog. I tilfælde af uoverensstemmelser mellem den engelske version og versioner i andre sprog er den engelske version gældende.

Billederne er kun tænkt som illustrationer og gengiver muligvis ikke produktet præcist.

Dansk

RockMow S1 Series

Brugervejledning til robotplæneklipper

Læs denne brugervejledning omhyggeligt, inden du bruger produktet, og gem den til senere brug.

Indhold

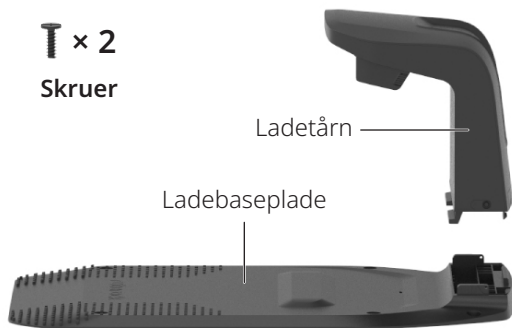
- 069 Produktoversigt
- 073 Forberedelse og installation
- 076 Klar til at slå græs
- 076 Vedligeholdelse
- 078 Langtidsopbevaring
- 078 Fejlfinding
- 079 Tekniske data
- 080 EU-overensstemmelseserklæring

Produktoversigt

⚠ Plæneklipperen har klinger monteret i bunden. Brug altid beskyttelseshandsker, når du løfter plæneklipperen ud, og sørg for, at siden med klingerne vender udad.



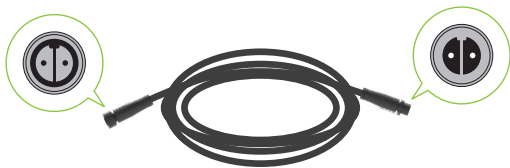
Plæneklipper



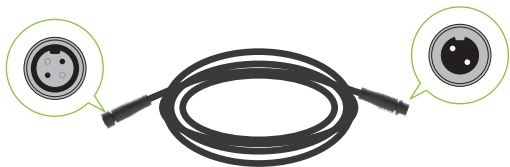
Ladestation



Batterioplader



Forlænger-kabel til batterioplader



RTK-forlænger-kabel

T × 1
Skrue



GNSS-antenne
(baseantenne)



Monteringsstænger



Trekantet pløk

RTK-referencestation



Unbrakonøgle



Skruer til
ladestation × 6



Pløkker til
forlænger-kabel × 10



Kabelclips × 4



Sæt med
reserveklinge × 11

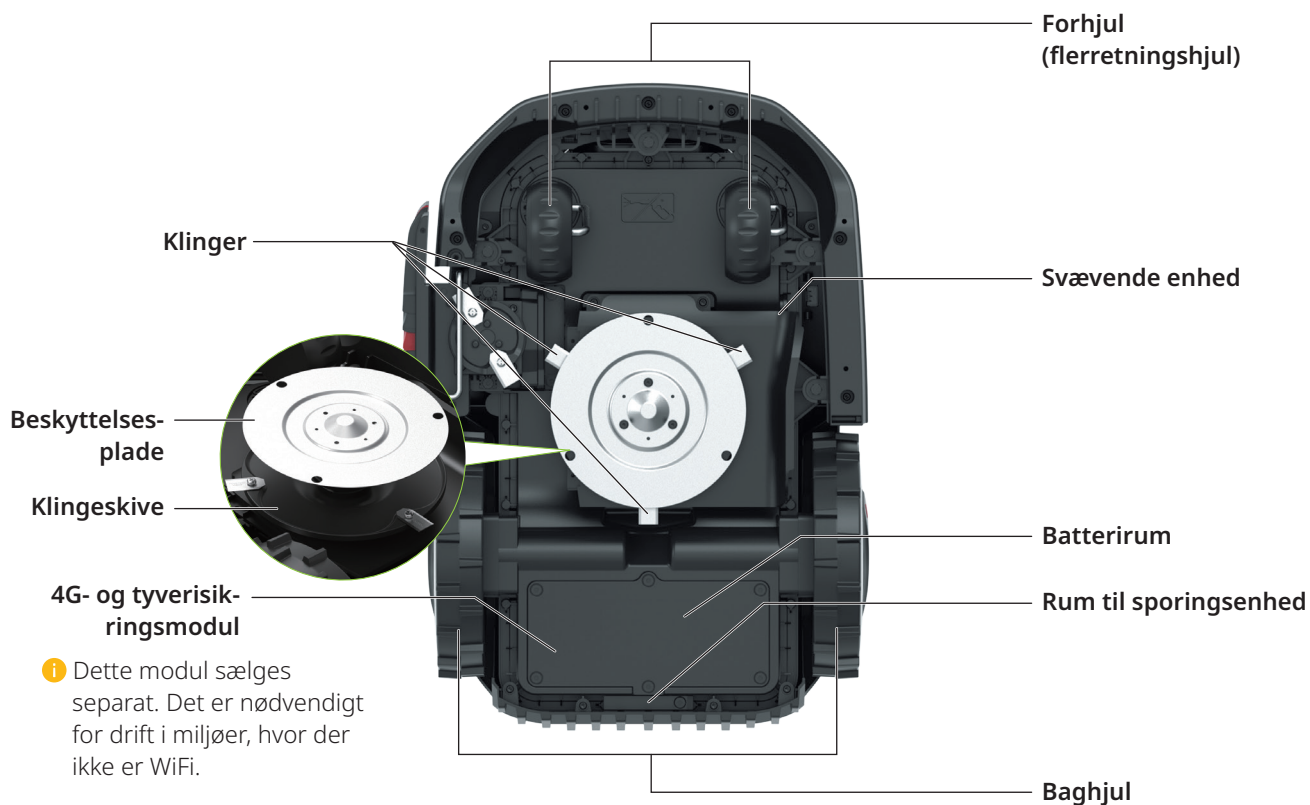
DK

Robotplæneklipper (set ovenfra)

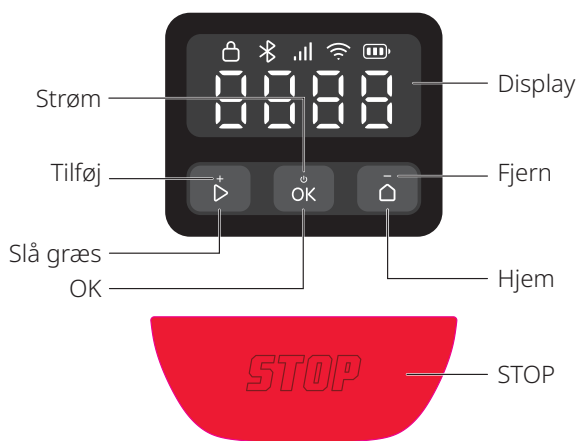


DK

Robotplæneklipper (set nedefra)



Brugerinterface



Ikon og display	Beskrivelse
	Batteriniveau
	4G <ul style="list-style-type: none"> • Lyser: 4G tilgængelig • Lyser ikke: Intet signal/4G- og tyverisikringsmodul er ikke installeret • Blinker: Fejl i 4G- og tyverisikringsmodul
	WiFi <ul style="list-style-type: none"> • Lyser: Tilsluttet • Lyser ikke: Intet signal/ikke tilsluttet • Blinker: Venter på WiFi-forbindelse • Blinker hurtigt: Tilslutter
	Bluetooth <ul style="list-style-type: none"> • Lyser: Tilsluttet • Lyser ikke: Frakoblet
	Lås <ul style="list-style-type: none"> • Lyser: Plæneklipper låst • Lyser ikke: Plæneklipper låst op • Pulserer: Indtastning af PIN-kode



STOP
Plæneklipper stoppet

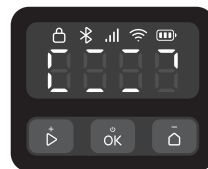


OTA
Over-the-air (OTA)-opdatering

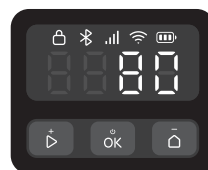
Ikon og display Beskrivelse



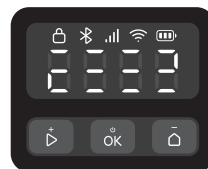
Fejlkode
En kode som denne indikerer, at der er sket en fejl med plæneklipperen. Du kan læse fejlkortiklerne på <https://garden-support.roborock.com> eller afsnittet i Roborock-appen for at finde løsninger.



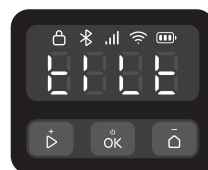
Tænde/slukke
De ydre segmenter roterer med uret i en kontinuerlig ring.



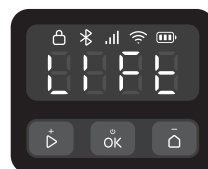
Opladning
Displayet viser batteriniveauet med cifre.



Græsslåning/Kortlægning/Returkørsel
De fire cifre danner et mønster som vist i diagrammet. Hvert enkelt segment af mønsteret lyser i rækkefølge. Når hele mønsteret vises, gentages sekvensen.



VÆLTET
Plæneklipper væltet.



LØFTET
Plæneklipper løftet.

DK

Kontrol

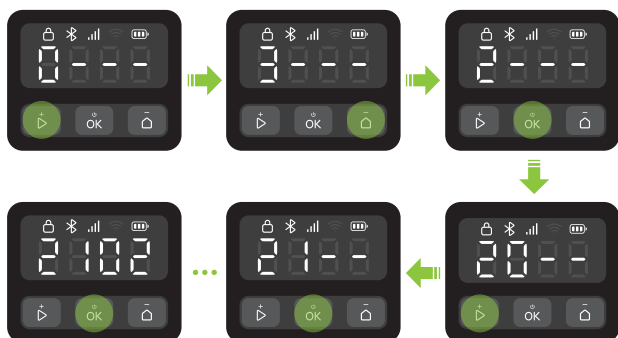
Kontrol	Beskrivelse
Tænd/sluk	Tryk på og hold den nede i 3 sekunder.
Start med at slå græs	Tryk på og bekræft derefter med .
Stop plæneklipperen	Tryk på .
Send plæneklipperen tilbage til ladestationen.	Tryk på og bekræft derefter med .
Lås plæneklipperen	Tryk på og hold den nede i 5 sekunder.

Kontrol	Beskrivelse
Lås op for plæneklipperen	Tryk på en knap, og indtast derefter PIN-koden.
Parring af plæneklipperen	Tryk på og samtidigt i 3 sekunder.
Gendan fabriksindstillinger	Tryk på , og samtidigt i 10 sekunder, og indtast derefter PIN-koden.
Genstart plæneklipperen	Tryk på og hold den nede i 10 sekunder.

Sådan indtaster du PIN-koden

Indtast PIN-koden for at låse op for plæneklipperen, før du bruger den. Standardkoden er 0000, og du kan ændre koden via appen. Tryk på eller for at øge eller reducere tallet, og tryk på for at bekræfte hvert enkelt ciffer.

Bemærk: Opbevar PIN-koden sikkert, og videregiv den ikke til andre.



Indikatorer på ladestation og RTK-referencestation

Indikatorposition	Indikatorstatus	Beskrivelse
Ladestation	Lyser grønt	Plæneklipper ikke ladet op.
	Pulserer grønt	Plæneklipper lader op.
	Lyser rødt	Fejl ved ladestation.
	/ Lyser ikke	<ul style="list-style-type: none"> Plæneklipper fuldt ladet op. Kredsløbsfejl.

Indikatorposition	Indikatorstatus	Beskrivelse
RTK-referencestation	Lyser grønt	Stærkt RTK-signal.
	Pulserer orange	Svagt RTK-signal.
	Blinker orange hurtigt	Søger efter signal.
	Pulserer hurtigt rødt	Der opstod en fejl.

Status for forlygter

Lysets farve	Lysets effekt	Beskrivelse
/	Lyser ikke	<ul style="list-style-type: none"> Plæneklipper lader op. Plæneklipper er i standby uden for stationen.
Hvid	Blinker	Tænd/sluk.
	Pulserer hurtigt	Over-the-air (OTA)-opdatering.
	Pulserer langsomt	Plæneklipperen er på pause.
	Lyser	<ul style="list-style-type: none"> Kortlægning. Græsslåning. Returkørsel til opladning.
Blå	Pulserer langsomt	Venter på forbindelse.
	Pulserer hurtigt	Tilslutter.
Rød	Pulserer hurtigt	Fejl.
Orange	Pulserer langsomt	Svagt RTK-signal.

Sensorer

Sensor	Beskrivelse
Kikkertkamera	Registrerer omgivelserne, udfører forskellige handlinger som reaktion på forskellige objekter forude og afvikler fusionsalgoritmer sammen med andre sensorer.
GNSS-antenne	Bruger GNSS til præcis positionering, hvilket gør det muligt for plæneklipperen at bestemme sin placering helt nøjagtigt.

Sådan virker den

Din robotplæneklipper kan automatisk skifte mellem græsslåning og opladning. Takket være det centimeter-nøjagtige RTK-positioneringssystem og smart kortlægning med kikkertkamera er det ikke nødvendigt med et afgrænsningskabel for at definere arbejdsområdet. Med en multisensorbaseret fusionsalgoritme navigerer plæneklipperen intelligent rundt ved hjørner og undgår forhindringer.

Automatisk docking

Plæneklipperen vender automatisk tilbage til ladestationen, når den er ved at løbe tør for strøm. Efter at have opladt et stykke tid vil plæneklipperen genoptage græsslåningen.

Græsslåning hele døgnet

Kameraets lys gør det muligt for plæneklipperen at arbejde om natten. Via appen kan du også indstille plæneklipperen til at være skånsom over for vilde dyr ved ikke at slå græsset om natten.

Planlægning

Du kan indstille tidsplanen for græsslåningen i appen, og plæneklipperen vil så automatisk køre i overensstemmelse hermed.

Klippehøjde

Før plæneklipperen begynder at slå græs, skal du sørge for, at dit græs ikke er højere end normal vedligeholdelseshøjde. Plæneklipperen har flere justerbare klippehøjder.

Planlagt rute

Plæneklipperen følger en parallel rute genereret af en rutealgoritme, hvilket sikrer højere effektivitet og giver brugerne mere tid til at nyde græsplænen.

Intelligent undvigelse af forhindringer

Med kikkertkameraet kan plæneklipperen registrere og identificere forskellige typer objekter, køre forskellige ruter i overensstemmelse hermed og afbalancere sikkerhed og græsslåning.

Regnsensor og regnforsinkelse

Plæneklipperen er vandafvisende i henhold til IPX6 og er bygget til udendørs brug. Når man slår vådt græs, giver det dog ikke de bedste resultater. Plæneklipperen er udstyret med en regnsensor, der registrerer regn og fortæller plæneklipperen, at den skal stoppe med at slå græs og køre tilbage til ladestationen. Den genoptager derefter græsslåningen efter regnforsinkelsen (180 minutter som standard). Du kan ændre indstillingen for regnforsinkelse via appen.

Svævende enhed

Plæneklipperens svævende enhed gør det muligt for plæneklipperen at tilpasse sig dynamisk til ændringer i terrænet, hvilket sikrer mere jævn og ensartet græsslåning på tværs af ujævne områder.

Ingen grund til at opsamle græsstykker

Resterne af det slåede græs er i så små stykker, at det ikke behøver at blive revet sammen eller samlet op, da det fungerer som naturlig gødning til plænen.

PreciEdge-modul

Grundet det innovative design med dobbelte klinger kan plæneklipperen klippe tæt på vægge, hvilket reducerer behovet for manuel kantklipping.

Tyverisikring

Plæneklipperen har en indbygget alarm med en meget høj tone. Der er også et rum til en sporigsenhed, hvor du kan installere sådan en (sælges separat). Derudover kan du købe et 4G- og tyverisikringsmodul.

Forberedelse og installation

DK

Forbered appen

1 Download appen

Scan QR-koden for at installere Roborock-appen.



2 Forbered din telefon

Før du fortsætter, skal du sørge for, at din telefons Bluetooth er tændt, da det er afgørende for at finde og oprette forbindelse til din plæneklipper i opsætningsprocessen.

3 Tilslut plæneklipperen

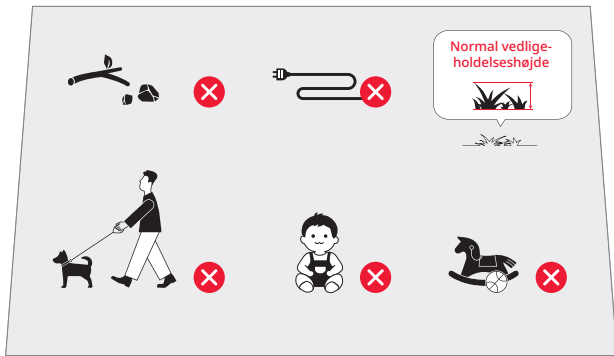
- Tryk på **OK** og hold den nede i 3 sekunder for at tænde for plæneklipperen, og indtast PIN-koden. Standardkoden er 0000.
- Åbn Roborock-appen.
- Scan QR-koden på plæneklipperen via appen, eller tryk på knapperne **▶** og **Ⓜ** og hold dem nede samtidigt i 3 sekunder for at oprette forbindelse.

Bemærkninger:

- Vi anbefaler at oprette forbindelse til et 2,4 GHz WiFi-netværk.
- Sørg for, at din plæneklipper er inden for Bluetooth-funktionens forbindelsesafstand (6 m).

Forbered græsplænen

Før robotplæneklipperen sættes i gang, skal du slå græsplænen til den normale vedligeholdelseshøjde. Fjern alt affald, legetøj, ledninger, sten eller andre forhindringer. Sørg for at holde børn og kæledyr væk fra græsplænen.



Installer ladestationen

Find et egnet sted

Det er vigtigt at vælge et velegnet sted til ladestationen for at sikre effektiv docking af plæneklipperen. Se vejledningen nedenfor:

1. Ladestationen skal placeres på en plan overflade i et åbent område og tæt på batteriopladeren (inden for 10 m).

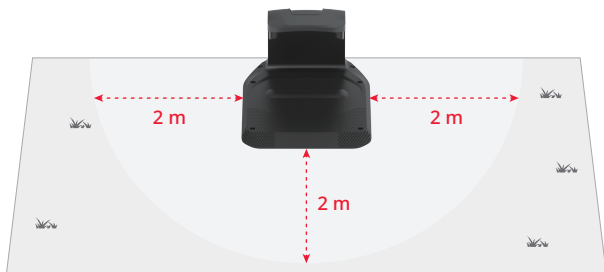
DK



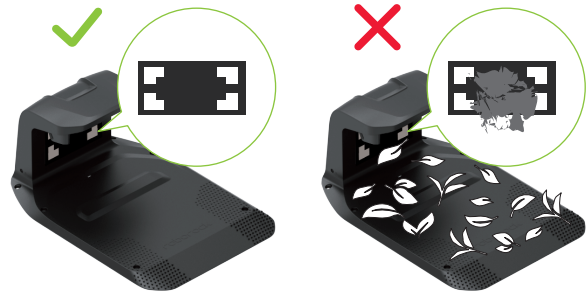
2. Vi anbefaler, at du placerer stationen et sted, hvor WiFi-signalet er stærkt.



3. Inden for en radius af 2 meter omkring ladestationen må der ikke være nogen forhindringer, og græsset må ikke være mere end 8 cm højt.

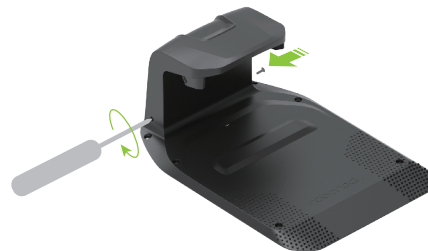


4. Dockingmarkeringerne på ladetårnet skal være tydelige.

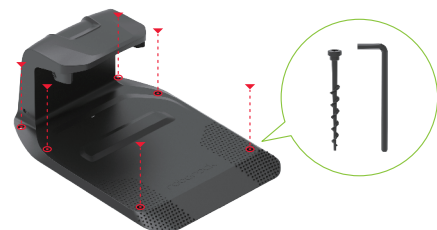


Installer ladestationen

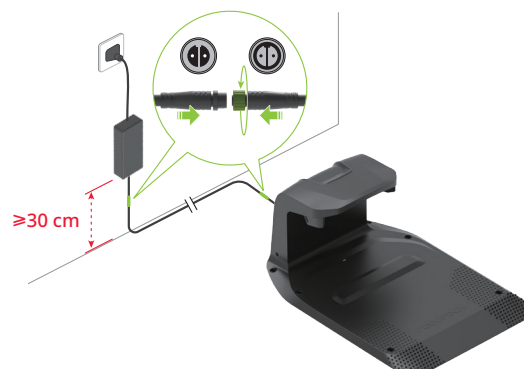
1. Sæt ladetårnet på ladebasepladen. Spænd skruerne på begge sider af ladetårnet som vist på billedet nedenfor.



2. Fastgør ladebasepladen i jorden med de medfølgende skruer og unbrakonøglen.



3. Brug forlængerkablet til at forbinde ladestationen til batteriopladeren. Du skal justere det 2-benede stik, sætte det helt ind og stramme låseringen for at afslutte tilslutningen.
4. Tilslut batteriopladeren til stikkontakten.



Bemærkninger:

- Hvis du har brug for at frakoble forlængerkablet, skal du først løsne låseringen og derefter trække stikket ud.
- Sørg for, at batteriopladeren er placeret mindst 30 cm over jorden for at forhindre eventuelle vand- eller fugtskader.
- Slut enheden til en indendørs stikkontakt eller en vandtæt udendørs stikkontakt.

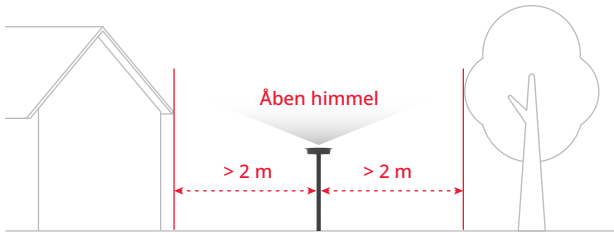
5. Hvis opsætningen er korrekt, lyser indikatoren på ladestationen grønt.



Installer RTK-referencestationen

Find et egnet sted

RTK-referencestationen leverer positionssignaler med høj præcision til plæneklipperen. For at sikre stabil signalmodtagelse skal RTK-referencestationen placeres i et åbent område og mindst 2 meter fra vægge eller hegn.

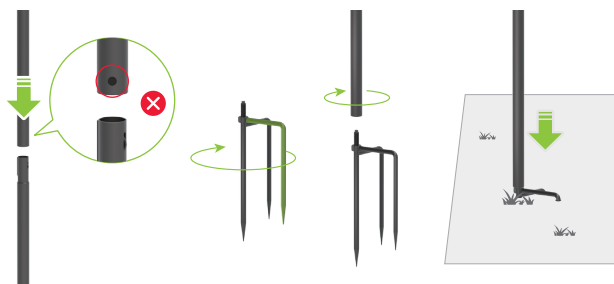


- ⚠ Alle komponenter i RTK-referencestationen skal sikres i tilfælde af storm eller kraftig vind.

Installer RTK-referencestationen

- ⚠ Den trekantede pløk kan forårsage skade. Skal håndteres forsigtigt.

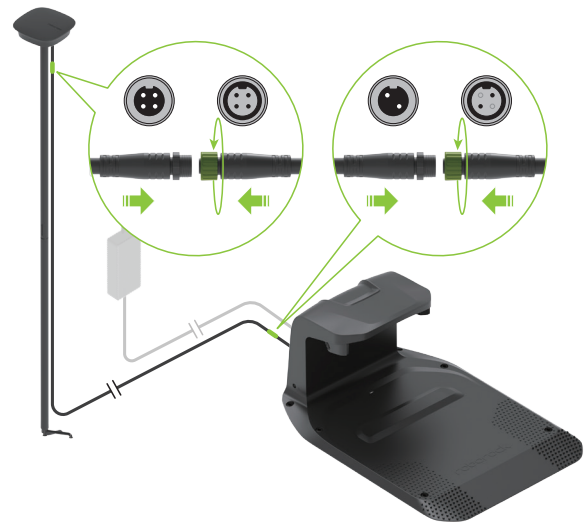
1. Saml de to monteringsstænger.
2. Spænd den trekantede pløk som vist på billedet.
3. Skru monteringsstangen fast på den trekantede pløk, indtil den er forsvarligt fastspændt.
4. Sæt monteringsstangen godt fast et sted i jorden, hvor der er jævnt, og sørg for, at den forbliver oprejst.



5. Monter GNSS-antennen på monteringsstangen, og fastgør den med en skrue.

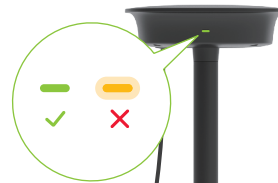


6. Brug RTK-forlængerkablet til at forbinde GNSS-antennen til ladestationen som vist på billedet.

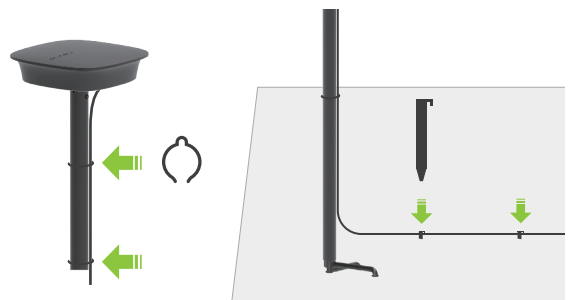


- ⚠ Bemærk: Hvis du ønsker at frakoble forlængerkablet, skal du først løsne låseringen og derefter trække stikket ud.

7. Når den fungerer korrekt, vil indikatoren på RTK-referencestationen lyse konstant grønt.



8. Brug de medfølgende kabelclips til at fastgøre forlængerkablet til monteringsstangen, og fastgør det til jorden med pløkker. Sørg for, at pløkkerne er helt nede i jorden.



- ⚠ For at bevare korrekt satellitmodtagelse må du ikke flytte RTK-referencestationen, mens plæneklipperen er i drift, og du må ikke placere genstande på eller over antennen.

Opladning af plæneklipperen første gang

Vi anbefaler at oplade plæneklipperen fuldt inden første brug for at sikre optimal batteriydelse. Placer plæneklipperen i ladestationen, og sørg for, at ladekontakterne på både plæneklipperen og stationen befinder sig korrekt i forhold til hinanden. Hvis forbindelsen lykkes, vil indikatoren på stationen lyse grønt.



Kortlægning af arbejdsområdet

DK

⚠ Følg plæneklipperen i løbet af kortlægningsprocessen. Sørg for, at du altid har god balance og sikkert fodfæste, især på skråninger. Du skal gå - og ikke løbe - når du bruger plæneklipperen.

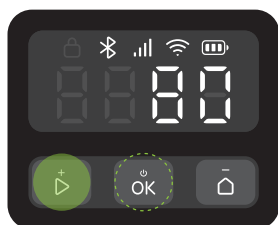
1. Sørg for, at plæneklipperen er tændt, og at der er wifi- og Bluetooth-forbindelse.
2. Inden du starter kortlægningsprocessen, skal du sørge for at have inspiceret græsplæneområdet omhyggeligt og defineret arbejdsområdet tydeligt. Når området er defineret, skal du følge kortlægningsinstruktionerne i appen.
3. Plæneklipperen vil køre langs grænsen af det angivne område og registrere kortet i overensstemmelse hermed.

Klar til at slå græs

⚠ Sørg altid for, at din plæneklipper anvendes inden for det kortlagte arbejdsområde.

Start med at slå græs

Tryk på og bekræft derefter med for at starte med at slå græs. Alternativt kan du starte græsslåningen via appen.



Pause

Tryk på for at sætte plæneklipperen på pause, eller sæt den på pause via appen.

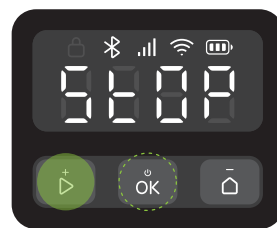
Bemærk: Knappen tilsidesætter alle andre kommandoer. Hvis du trykker på på plæneklipperen, kan du kun genoptage græsslåningen ved at trykke på og derefter bekræfte med på kontrolpanelet.

Genoptag græsslåning

Tryk på og bekræft derefter med på kontrolpanelet, eller brug appen til at genoptage græsslåningen.

I følgende situationer kan plæneklipperen kun genoptage arbejdet, ved at man trykker på og derefter bekræfter med .

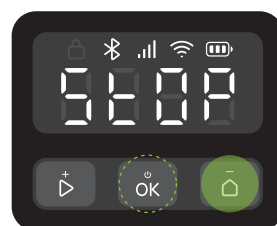
- Plæneklipperen blev stoppet ved tryk på .
- Plæneklipperen blev vippet eller løftet op.



Retur til opladning

Du kan sende plæneklipperen tilbage til ladestationen ved at trykke på og bekræfte med eller via appen.

Bemærk: Af hensyn til din græsplænes sundhed anbefaler vi ikke at slå græs, mens plænen bliver vandet med sprinklere.



Vedligeholdelse

⚠ Brug altid lukkede sko og lange bukser under vedligeholdelse. Sandaler og bare fødder er strengt forbudt.

For at opretholde tilfredsstillende græsslåning og forlænge plæneklipperens levetid er det nødvendigt med ugentlige inspektioner og vedligeholdelse.

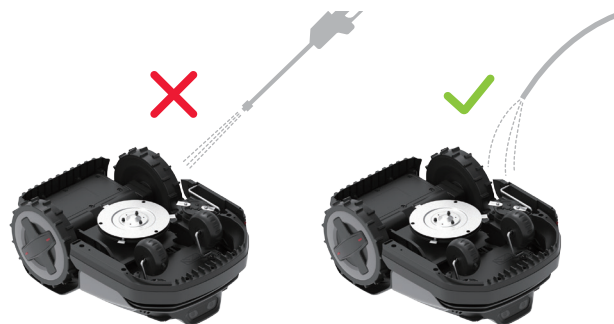
Rengøring

- ⚠ Brug ikke benzin, alkohol eller andre ætsende opløsningsmidler til at rengøre produktets dele.
- ⚠ Undlad at skylle bunden med en højtryksrensere, der har et tryk højere end 12,0 MPa.

Rengør plæneklipperen regelmæssigt (efter behov) for at fjerne snavs og græsstykker fra hjul, kameraer og skiver.

Før rengøring skal du sørge for følgende:

- At plæneklipperen er slukket.
- At skruerne på dækslet til rummet er helt spændt, så plæneklipperen er helt lukket.



Øverste del

Fjern snavs med en slange, klud eller børste.

Kikkertkamera

Kontroller og rengør kameranlinen regelmæssigt med en blød, tør klud. En ren linse er afgørende for optimal registreringsevne og ydeevne.

Ladekontakter

Rengør ladekontakterne på plæneklipperen med en blød klud.



Bemærk: Sørg for, at kontakterne er helt tørre, før du genstarter plæneklipperen.

Nederste del

⚠ Brug arbejdshandsker for beskyttelse.

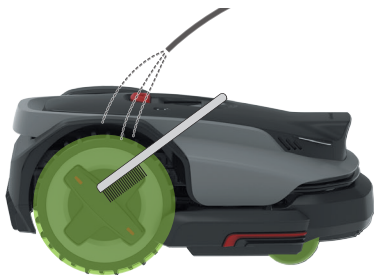
Vend forsigtigt plæneklipperen om på en blød overflade. Fjern snavs og græsstykker med børste eller vandslange. Rengør skiven og chassiset grundigt. Drej skiven og klingerne for at sikre, at de fungerer korrekt. Fjern snavs for at forhindre beskadigelse af klingeskiven.



Bemærk: Pas på ikke at røre ved klingerne med hænderne.

Hjul

Fjern mudder og græsstykker med børste og vandslange for at sikre, at plæneklipperen bliver ved med at have god grebsevne.



Ladestation

⚠ Tag ladestationen ud af stikkontakten, før du rengør den.

Rengør ladekontakterne, og fjern snavs på dockingmarkeringerne med en klud. Rengør ladebasepladen med en slange.



Bemærk: Sørg for, at kontakterne er helt tørre, før du genstarter plæneklipperen.

Udskiftning

Klinger

- ⚠ Vær forsigtig, når du udskifter klingerne, og brug altid handsker.
- ⚠ Sørg for at alle klinger og skruer er udskiftet. Genbrug aldrig skruerne - det kan føre til, at klingens løsnelse sig, hvilket kan resultere i alvorlig personskade.

1. Sluk plæneklipperen.
2. Vend forsigtigt plæneklipperen om på en blød overflade.



3. For at udskifte plæneklipperens klinger skal du sørge for, at skruehullerne på beskyttelsespladen er ud for klingernes skruer, løsn derefter skruerne med en manuel skruetrækker og fjern de gamle klinger. For klingerne på PreciEdge-modulet skal du blot løsne skruerne med en manuel skruetrækker og fjerne de gamle klinger. Pas på de skarpe kanter.
4. For at udskifte plæneklipperens klinger skal du sørge for, at skruehullerne på beskyttelsespladen er ud for dem, der er på klingerne og klingeskiven, og spænd så de nye klinger med de nye skruer. For klingerne på PreciEdge-modulet skal du blot spænde de nye klinger.

⚠ Brug aldrig en elektrisk skruetrækker til at fjerne eller montere klingens.



- Sørg for, at klingerne er spændt godt fast og kan rotere frit.
- Hvis klingerne ikke kan rotere frit, skal du løsne skrue-erne, justere klingevinklen og derefter spænde skrue-erne igen. Kontroller før brug for, at klingerne kan rotere frit.



Bemærk: Vi anbefaler, at du udskifter klingerne for hver 1-2 måneder efter installationen.

Batteri

DK

Vi anbefaler, at plæneklipperens batteri udskiftes hvert andet år. Udskift ikke batteriet selv. Kontakt vores efter-salgsteam eller din forhandler for at få hjælp.

Langtidsopbevaring

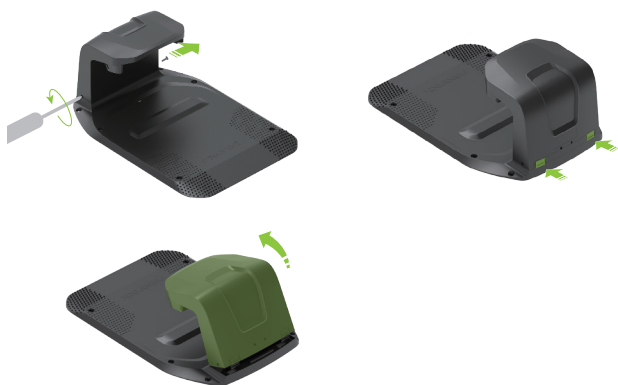
Hvis plæneklipperen ikke er i brug i en længere periode (f.eks. om vinteren, når græsset ikke vokser, eller af andre årsager), skal du følge disse trin:

Plæneklipper

- Oplad plæneklipperen til 50-70 %, før den opbevares i længere tid. Genoplad den efter 12 måneder, hvis den stadig er sat til opbevaring, og derefter én gang om året.
- Sluk plæneklipperen.
- Rengør den grundigt.

Station

- Tag batteriopladeren ud af stikkontakten.
- Frakobl forlængerkablerne fra stationen.
- Frakobl ladetårnet fra ladebasepladen, og opbevar det et tørt og godt ventileret indendørs sted.



Bemærk: Vi anbefaler, at ladebasepladen forbliver i sin oprindelige position. Hvis den flyttes, skal arbejdsområdet kortlægges igen.

Genstart efter langtidsopbevaring

Når det er tid til at genstarte plæneklipperen efter langtidsopbevaring, skal du følge nedenstående trin:

- Sørg for, at ladestationen og dens tilbehør er ren og uden oxidation. Hvis der er tegn på oxidation, skal du kontakte din Roborock-forhandler eller eftersalgsservice.
- Se "Forberedelse og installation > Installer ladestationen" for at installere ladetårnet og tilslutte batteriopladeren.
- Tænd for plæneklipperen og kontroller, om den er forbundet til appen.

Fejlfinding

Hvis du støder på problemer, mens du bruger din plæneklipper, kan du læse afsnittet Ofte stillede spørgsmål eller fejlartiklerne på

<https://garden-support.roborock.com> eller i afsnittet om fejl i Roborock-appen.

Tekniske data

Grundlæggende informationer	Navn	S108	S115
	Model	RRTROBUP	RRTR1BUP
	Anbefalet areal for græsslåning	800 m ²	1500 m ²
	Nettovægt (inkl. batteri)	13,4 kg	13,6 kg
Parameter	Klippebredde	22 cm	
	Klippehøjde	20-60 mm	
	Kørehastighed	0,4 m/s (om dagen) 0,6 m/s (mest effektiv)	
	Motorhastighed for klinger	2600/min	
Støjniveau	Målt lydstyrkeniveau, LWA	60 dB (A)	
	Lydstyrkesikkerheder, KWA	3 dB (A)	
	Lydtryksniveau, LpA	52 dB (A)	
	Lydtryksikkerheder, KpA	3 dB (A)	
Arbejdstilstand	Temperatur	Arbejdstemperatur: 0-45°C; 10-35°C anbefalet Opbevaringstemperatur: -20-55°C; 10-35°C anbefalet	
	IP-klassificering	Plæneklipper og ladestation: IPX6 RTK-referencestation: IPX5 Batterioplader: IP67	
Frekvensområde for forbindelse	Bluetooth®	2400-2483,5 MHz	
	WiFi	2,4 GHz: 2400-2483,5 MHz 5 GHz, underliggende bånd 3: 5470-5725 MHz 5 GHz, underliggende bånd 4: 5725-5850 MHz	
	LoRa	EU: 863-870 MHz AU: 915-928 MHz	
Maks. radiofrekvenseffekt	Bluetooth®	≤ 10 dBm	
	WiFi	2,4 GHz: ≤ 20 dBm 5 GHz underliggende bånd 3: ≤ 20 dBm 5 GHz underliggende bånd 4: ≤ 14 dBm	
	LoRa	EU: ≤14 dBm AU: ≤20 dBm	
Batteri	Batteritype	Lithium-ion-batteri	
	Nominal spænding	21,6 V _{nom}	
	Nominal kapacitet	4,6 Ah	6 Ah
	Batteriopladningsstrøm	3 A maks.	4 A maks.
	Temperatur	Opladningstemperatur: 4-45°C; 10-35°C anbefalet Opbevaringstemperatur: -20-55°C; 10-35°C anbefalet	
Ladestation	Indgangsspænding	32 V _{nom}	
	Indgangsstrøm	2,82 A	3,75 A
	Udgangsspænding	32 V _{nom} /5,2 V _{nom}	
	Udgangsstrøm	2,5 A/1 A	3,2 A/1 A
Batterioplader	Model	TZAL02	TZAL01
	Indgangsspænding	100-240 V~	
	Udgangsspænding	32 V _{nom}	
	Udgangsstrøm	2,82 A	3,75 A
RTK-referencestation	Model	MBS00RR	
	Indgangsspænding	5,2 V _{nom}	
	Indgangsstrøm	1 A	

EU-overensstemmelseserklæring

Suzhou ShiRuizhuo Technology Co., Ltd. erklærer hermed, at dette udstyr er i overensstemmelse med maskindirektiv 2006/42/EC. Den fulde tekst til EU-overensstemmelsen er tilgængelig på følgende internetadresse:

<https://garden.roborock.com/eu/policy/article/compliance>

Producentens navn	Suzhou ShiRuizhuo Technology Co., Ltd.
Adresse	Room 508, Building C, No.112 GLP I-Park, Sutong Road, Suzhou Industrial Park District, Suzhou City, Jiangsu Province, P.R. Kina
Navn på bemyndiget repræsentant	Roborock International B.V.
Adresse	Strawinskylaan 3051, Atrium, 1077ZX Amsterdam

Vi erklærer hermed, at dette dokument er udstedt under selskabets eneansvar, Suzhou ShiRuizhuo Technology Co., Ltd., og at produkterne:

Produktbeskrivelse	Robotplæneklipper
Type(model) betegnelse(r)	RRTR0BUP/RRTR1BUP
Serienummer	RXXXXXXXXXX ("X" angiver alle bogstaver fra A til Z undtagen O og I, "Y" angiver ethvert tal fra 0 til 9)

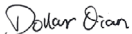
er i overensstemmelse med og verificeret ved test i henhold til følgende EU-direktiver:

Maskindirektiv 2006/42/EC	1. EN 60335-1:2012 + A11:2014 + A13:2017 + A1:2019 + A14:2019 + A2:2019 + A15:2021 +A16:2023 2. EN 50636-2-107:2015+A1:2018+A2:2020+A3:2021 3. EN ISO 12100:2010
---------------------------	--

Person, der er ansvarlig for denne erklæring:

Trykt navn: Dollar Qian

Stilling/titel: Certificeringschef

Signatur: 

Udstedelsesdato: 2025-10-20

Udstedelsessted: Room 508, Building C, No.112 GLP I-Park, Sutong Road, Suzhou Industrial Park District, Suzhou City, Jiangsu Province, P.R. Kina

DK