

Originālo instrukciju tulkojums.

Šī ir rokasgrāmata vairākās valodās, un angļu valoda ir tās pamatvaloda. Ja starp angļu valodas versiju un citu valodu versijām pastāv atšķirības, angļu valodas versija ir noteicošā.

Attēli ir paredzēti tikai ilustratīviem nolūkiem, un tie izstrādājumu var neatspoguļot precīzi.

LV

Latviski

RockMow S1 Series

Robotizētā zāles pļāvēja lietotāja rokasgrāmata

Pirms šī izstrādājuma lietošanas rūpīgi izlasiet šo lietotāja rokasgrāmatu un saglabājiet to turpmākai atsaucei.

Saturs

- 002 Izstrādājuma pārskats
- 006 Sagatavošana un uzstādīšana
- 009 Gatavs pļaušanai
- 009 Apkope
- 011 Ilgstoša uzglabāšana
- 011 Problēmu novēršana
- 012 Tehniskie dati

Izstrādājuma pārskats

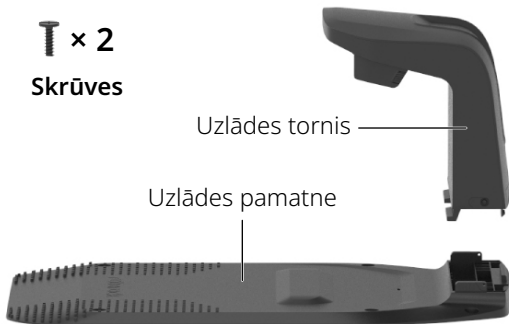
LV

⚠ Zāles plāvēja apakšējā daļā ir iepriekš uzstādīti asmeņi. Paceļot zāles plāvēju, vienmēr valkājiet cimdus, un pārliedzinieties, vai asmeņu sānu daļa ir vērsta uz āru.



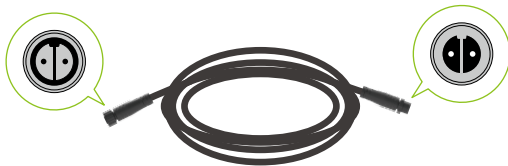
Zāles plāvējs

T × 2
Skrūves

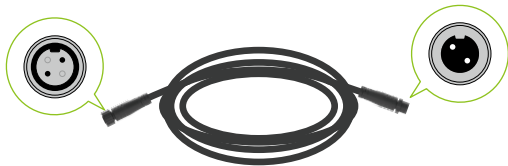


Uzlādes stacija

Akumulatora lādētājs



Pagarinātāja kabelis akumulatora lādētājam



RTK pagarinātāja kabelis

T × 1
Skrūve



RTK bāzes stacija



Sešstūra atslēga



Skrūves uzlādes stacijai



Tapas pagarinātāja kabelim



Kabeļskavas

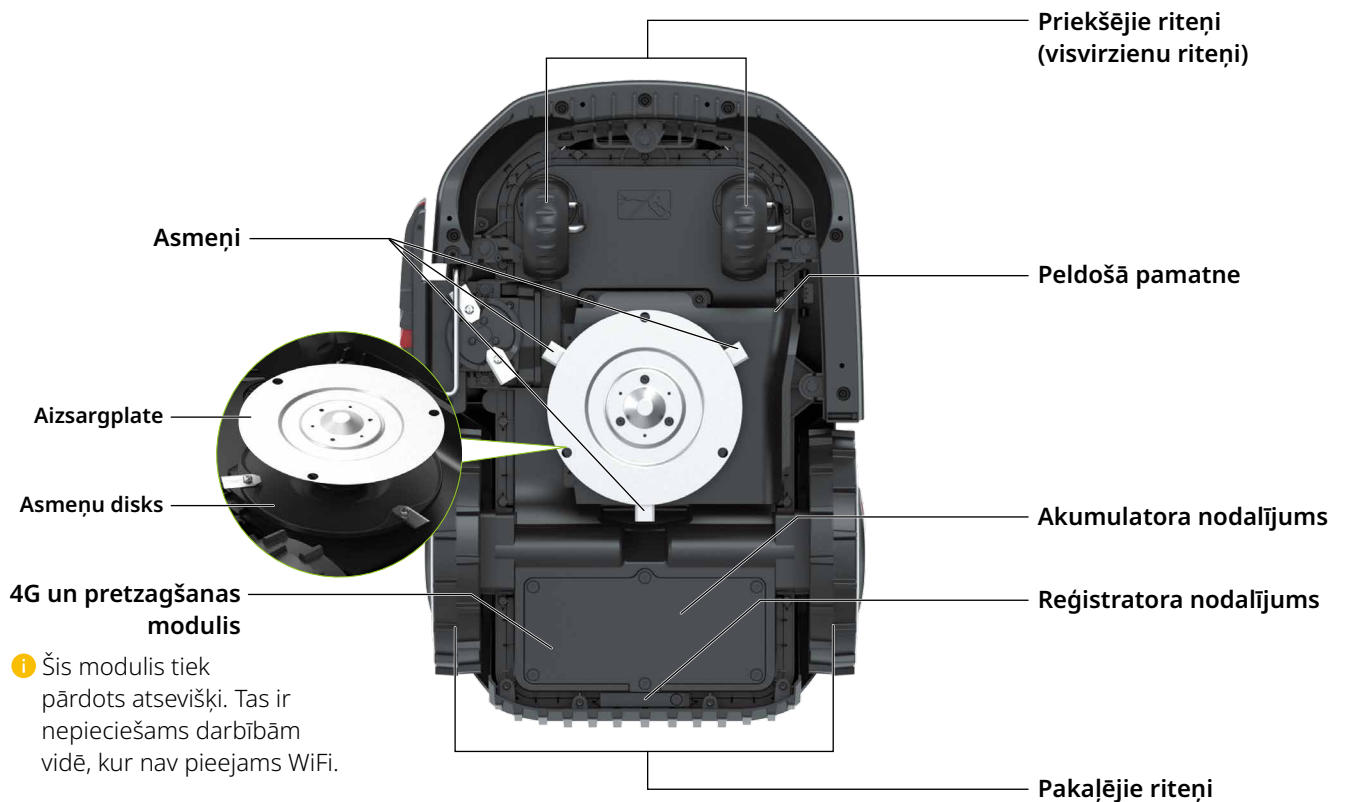


Rezerves asmeņu komplekts

Robotizēts zāles pļāvējs (skats no augšas)

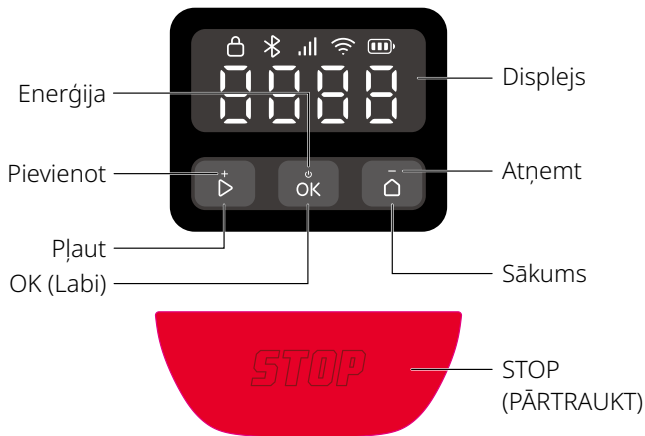


Robotizēts zāles pļāvējs (skats no apakšas)

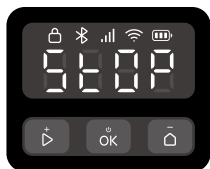


Lietotāja interfeiss

LV



Ikona un displejs	Apraksts
	Akumulatora uzlādes līmenis
	4G <ul style="list-style-type: none"> Ieslēgts: 4G ir pieejams Izslēgts: nav signāla/4G un pretzagšanas modulis nav uzstādīts Mirgo: 4G un pretzagšanas moduļa kļūda
	WiFi <ul style="list-style-type: none"> Ieslēgts: izveidots savienojums Izslēgts: nav signāla/nav izveidots savienojums Mirgo: gaida savienojumu ar WiFi Ātri mirgo: veido savienojumu
	Bluetooth <ul style="list-style-type: none"> Ieslēgts: izveidots savienojums Izslēgts: atvienots
	Bloķēšana <ul style="list-style-type: none"> Ieslēgts: zāles pļāvējs ir bloķēts Izslēgts: zāles pļāvējs ir atbloķēts

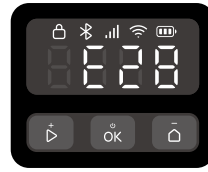


STOP (PĀRTRAUKT)
Zāles pļāvējs pārtrauca darbu.



OTA
Atjaunināšana, izmantojot gaisa apraidi (over-the-air — OTA).

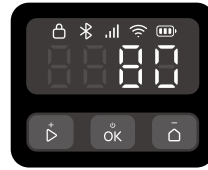
Ikona un displejs	Apraksts
-------------------	----------



Kļūdas kods
Šāds kods norāda, ka zāles pļāvējam radusies kļūda. Risinājumus varat skatīt rakstā "Error" (Kļūda) vietnē <https://garden-support.roborock.com> vai Roborock lietotnes sadaļā.



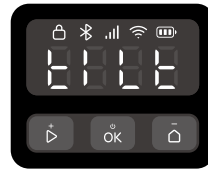
Ieslēgšanās/izslēgšanās
Ārējie segmenti rotē pulksteņrādītāju kustības virzienā nepārtrauktā cilpā.



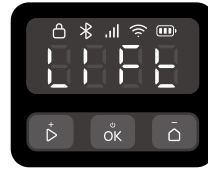
Notiek uzlāde
Displejs parāda akumulatora uzlādes līmeni ciparu formātā.



Pļaušana/kartēšana/atgriešanās
Četri cipari veido rakstu, kā parādīts diagrammā. Katrs raksta segments secīgi iedegas. Tiklīdz tiek parādīts pilns raksts, secība atkārtojas.



TILT (SASVĒRT)
Zāles pļāvējs sasvēries.



LIFT (PACELT)
Zāles pļāvējs pacelts.

Vadība

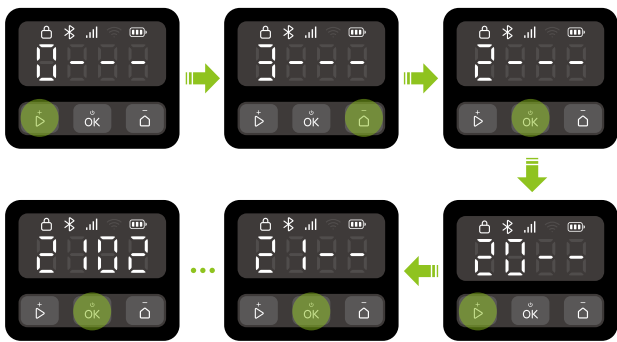
Vadība	Apraksts
Ieslēgt/izslēgt	Nospiediet un turiet nospiestu pogu 3 sekundes.
Sākt pļaušanu	Nospiediet pogu un pēc tam apstipriniet ar .
Apturēt zāles pļāvēju	Nospiediet pogu .
Nosūtīt zāles pļāvēju atpakaļ uz uzlādes staciju	Nospiediet pogu un pēc tam apstipriniet ar .
Bloķēt zāles pļāvēju	Nospiediet un turiet nospiestu pogu 5 sekundes.

Vadība	Apraksts
Atbloķēt zāles plāvēju	Nospiediet jebkuru pogu, pēc tam ievadiet PIN kodu.
Savienot pāri zāles plāvēju	Vienlaikus nospiediet un turiet nospiestas pogas ▶ un ⬇️ 3 sekundes.
Atjaunot rūpnīcas iestatījumus	Vienlaikus nospiediet un turiet nospiestas pogas ▶ , ⬇️ un ⬅️ 10 sekundes, pēc tam ievadiet PIN kodu.
Restartēt zāles plāvēju	Nospiediet un turiet nospiestu pogu OK 10 sekundes.

Kā ievadīt PIN kodu

Ievadiet PIN kodu, lai atbloķētu zāles plāvēju pirms darba sākšanas. Noklusējuma kods ir 0000, kodu var nomainīt lietotnē. Nospiediet pogu **▶** vai **⬇️**, lai palielinātu vai samazinātu skaitli, un nospiediet pogu **OK**, lai apstiprinātu katru ciparu.

Piezīme. Lūdzu, saglabājiet PIN kodu drošā vietā un neizpaužiet to citiem.



Uzlādes stacijas un RTK bāzes stacijas indikatori

Indikatora pozīcija	Indikatora statuss	Apraksts
Uzlādes stacija	█ Pastāvīgi zaļā krāsā	Zāles plāvējs nav uzlādēts.
	▬ Periodiski izgaismojas zaļā krāsā	Notiek zāles plāvēja uzlāde.
	█ Vienmērīgi sarkanā krāsā	Uzlādes stacijas kļūda.
	/ Izslēgts	<ul style="list-style-type: none"> Zāles plāvējs ir pilnībā uzlādēts. Elektriskās ķēdes kļūme.

Indikatora pozīcija	Indikatora statuss	Apraksts
RTK bāzes stacija	█ Pastāvīgi zaļā krāsā	Spēcīgs RTK signāls.
	▬ Periodiski izgaismojas oranžā krāsā	Vājš RTK signāls.
	☀️ Ātri mirgo oranžā krāsā	Meklē signālu.
	▬ Ātri periodiski izgaismojas sarkanā krāsā	Radās kļūda.

Statusa priekšējā gaisma

Gaismas krāsa	Gaismas efekts	Apraksts
/	Izslēgts	<ul style="list-style-type: none"> Notiek zāles plāvēja uzlāde. Zāles plāvējs ir gaidstāves režīmā ārpus stacijas.
Balta	Plūstošs	Ieslēgts/izslēgts.
	Ātri periodiski izgaismojas	Atjaunināšana, izmantojot gaisa apraidi (over-the-air — OTA).
	Lēnām periodiski izgaismojas	Zāles plāvēja darbība ir pauzēta.
	Vienmērīgs	<ul style="list-style-type: none"> Kartēšana. Pļaušana. Atgriežas uzlādes stacijā.
Zila	Lēnām periodiski izgaismojas	Gaida savienojumu.
	Ātri periodiski izgaismojas	Veido savienojumu.
Sarkana	Ātri periodiski izgaismojas	Kļūda.
Oranža	Lēnām periodiski izgaismojas	Vājš RTK signāls.

Sensori

LV

Sensors	Apraksts
Binokulārā kamera	Uztver tā apkārtējo vidi, veic dažādas darbības, reaģējot uz dažādiem priekšā esošiem šķēršļiem, un izpilda saplūdes algoritmus ar citiem sensoriem.
GNSS antena	Izmanto GNSS precīzai pozicionēšanai, ļaujot zāles plāvējam pareizi noteikt tā atrašanās vietu.

Kā tas darbojas

Robotizētais zāles plāvējs var automātiski pārslēgties starp plaušanu un uzlādi. Tam nav vajadzīga robežas stieple, lai noteiktu tā darbības zonu, jo tam ir līdz centimetriem precīza RTK pozicionēšanas sistēma un viekā kartēšana ar binokulāro kameru. Izmantojot vairāksensoru saplūdes algoritmu, zāles plāvējs inteligēti navigē stūrus un izvairās no šķēršļiem.

Automātiska dokošana

Zāles plāvējs automātiski atgriežas uzlādes stacijā, kad tam samazinās enerģijas līmenis. Zāles plāvējs kādu laiku uzlādēsies un pēc tam atsāks plaut.

Plaušana visas dienas garumā

Kameras papildgaisma ļauj zāles plāvējam darboties naktī. Lietotnē varat arī iestatīt zāles plāvēju kā draudzīgu savaijas dzīvniekiem.

Grafiks

Lietotnē var iestatīt plaušanas grafiku, un zāles plāvējs automātiski darbosies saskaņā ar to.

Plaušanas augstums

Pirms plaušanas sākuma pārliedzieties, vai zāle nav garāka par parasti uzturēto augstumu. Zāles plāvējam ir vairāki regulējami plaušanas augstumi.

Plānotais maršruts

Zāles plāvējs seko maršrutēšanas algoritma ģenerētam paralēlam maršrutam, nodrošinot lielāku efektivitāti un ļaujot lietotājiem ilgāk baudīt savu zālāju.

Gudra izvairīšanās no šķēršļiem

Izmantojot savu binokulāro kameru, zāles plāvējs var noteikt un identificēt dažāda veida priekšmetus, attiecīgi izpildīt dažādus maršrutus un nodrošināt līdzsvaru starp drošību un plaušanas darbības reģionu.

Lietus sensors un aizkave lietus dēļ

Zāles plāvējam ir ūdensizturības vērtējums IPX6, un tas ir paredzēts lietošanai ārpus telpām. Tomēr slapjas zāles plaušana var nesniegt labākos rezultātus. Zāles plāvējs ir aprīkots ar lietus sensoru, kas nosaka lietu un liek zāles plāvējam pārtraukt plaušanu un atgriezties uzlādes stacijā. Tas atsāk plaut, kad ir pagājis iestatījuma Rain Delay (Aizkave lietus dēļ) laiks (pēc noklusējuma 180 minūtes). Iestatījuma Rain Delay (Aizkave lietus dēļ) laiku var mainīt lietotnē.

Peldošā pamatne

Zāles plāvēja peldošā pamatne ļauj zāles plāvējam dinamiski pielāgoties reljefa izmaiņām, nodrošinot vēl līdzienāku un vienmērīgāku plaušanu uz nelīdzienām virsmām.

Nav jāsavāc nopļautā zāle

Nopļauto īso zāli var atstāt nesagrābtu vai nesavāktu, jo tā kalpo kā dabiskais mēslojums jūsu zālienam.

PreciEdge modulis

Sava novatoriskā dubultasmeņu konstrukcijas dēļ zāles plāvējs var plaut tuvu sienām, samazinot manuālo applaušanu.

Aizsardzība pret zādzību

Zāles plāvējam ir iebūvēts spalgs trauksmes signāls. Tam ir arī reģistrators nodalījums, kur var uzstādīt reģistratoru (tiek pārdots atsevišķi). Turklāt varat iegādāties 4G un pretzagšanas moduli.

Sagatavošana un uzstādīšana

Lietotnes sagatavošana

1 Lietotnes lejupielāde

Lai instalētu Roborock lietotni, noskenējiet QR kodu.



2 Jūsu tālruņa sagatavošana

Pirms turpināt darbu, noteikti ieslēdziet sava tālruņa Bluetooth, kas ir svarīgi, lai iestatīšanas procesā atrastu un savienotu zāles plāvēju.

3 Zāles plāvēja pievienošana

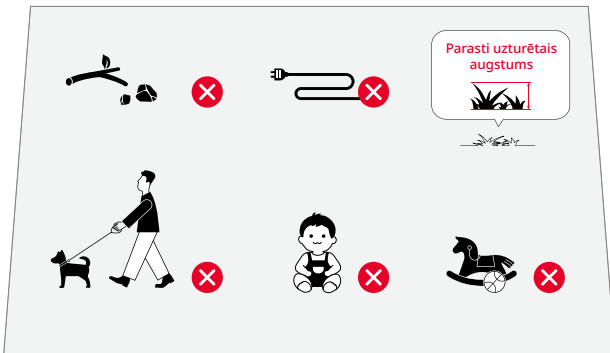
1. Nospiediet un turiet nospiešanu pogu 3 sekundes, lai ieslēgtu zāles plāvēju, un ievadiet PIN kodu. Noklusējuma kods ir 0000.
2. Atveriet Roborock lietotni.
3. Lai pievienotu, noskenējiet uz zāles plāvēja esošo QR kodu, izmantojot lietotni, vai vienlaikus turiet nospiešanas pogas un 3 sekundes.

Piezīmes.

- Ieteicams izveidot savienojumu ar 2,4 GHz WiFi tīklu.
- Pārliedzieties, vai zāles plāvējs atrodas zonā, kur ir pieejama Bluetooth savienojamība (6 m).

Zāliena sagatavošana

Pirms pļaušanas applaujiet zālienu līdz tā parasti uzturētajam augstumam. Noņemiet visus gruzus, rotaļlietas, vadus, akmeņus vai citus šķēršļus. Neļaujiet bērniem un mājdzīvniekiem atrasties uz zāliena.

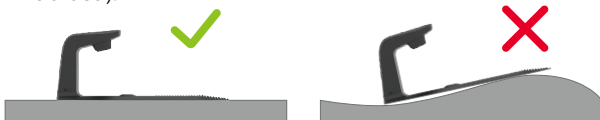


Uzlādes stacijas uzstādīšana

Piemērotas vietas atrašana

Ir svarīgi izvēlēties piemērotu vietu, kur novietot uzlādes staciju, lai nodrošinātu efektīvu zāles pļāvēja dokošanu. Skatiet tālāk minētos norādījumus:

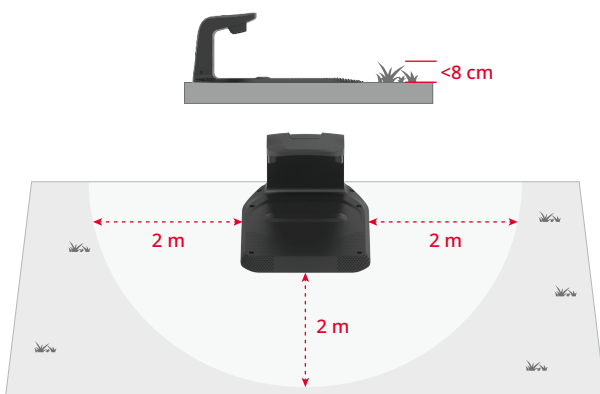
1. Uzlādes stacija jānovieto uz līdzenas virsmas atklātā teritorijā un akumulatora lādētāja tuvumā (10 m rādiusā).



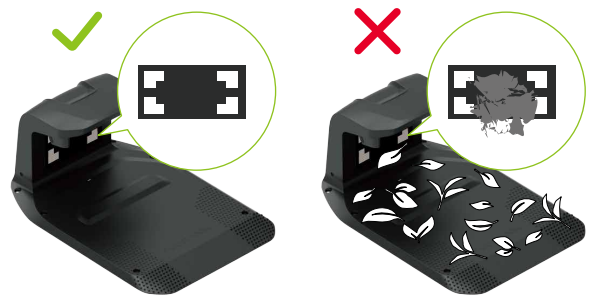
2. Ieteicams novietot staciju vietā, kur ir spēcīgs WiFi signāls.



3. 2 metru rādiusā ap uzlādes staciju nedrīkst būt nekādi šķēršļi, un zālei jābūt īsakai par 8 cm.



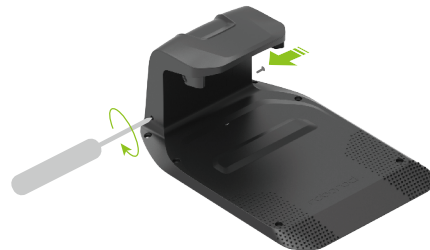
4. Dokstacijas marķieriem uz uzlādes torņa jābūt tīriem.



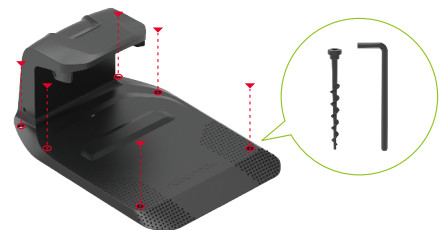
LV

Uzlādes stacijas uzstādīšana

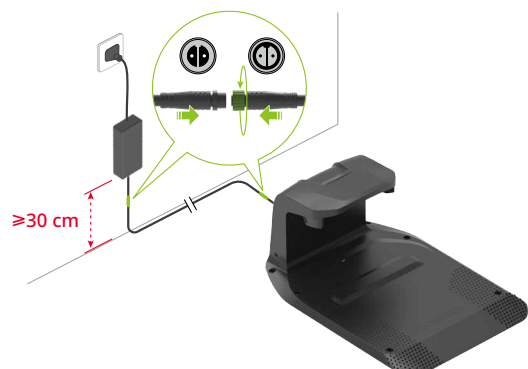
1. Ievietojiet uzlādes torņi uz uzlādes pamatnes. Pievelciet skrūves abās uzlādes torņa pusēs, kā parādīts tālāk attēlā.



2. Nostipriniet uzlādes pamatni pie zemes, izmantojot komplektācijā iekļautās skrūves un sešstūra atslēgu.



3. Izmantojiet pagarinātāja kabeli, lai pievienotu uzlādes staciju akumulatora lādētājam. Lai pabeigtu pievienošanu, salāgojiet divu tapu savienotāju, ievietojiet to līdz galam un pievelciet slēdzējgredzenu.
4. Pievienojiet akumulatora lādētāju pie kontaktrozetes.



Piezīmes.

- Ja nepieciešams atvienot pagarinātāja kabeli, vispirms atlaidiet valīgāk slēdzējgredzenu un pēc tam izvelciet savienotāju.
- Pārļiecinieties, vai akumulatora lādētājs ir novietots vismaz 30 cm virs zemes, lai novērstu ūdens vai mitruma radītus bojājumus.
- Pievienojiet ierīci iekšējās esošai kontaktrozetei vai ārpus telpām esošai ūdensdrošai kontaktrozetei.

5. Ja uzstādīšana ir veikta pareizi, indikators uz uzlādes stacijas iedegsies zaļā krāsā.



RTK bāzes stacijas uzstādīšana

Piemērotas vietas atrašana

RTK bāzes stacija pārraida augstas precizitātes pozicionēšanas signālus zāles pļāvējam. Lai nodrošinātu stabilu signāla uztveršanu, novietojiet RTK bāzes staciju atklātā teritorijā vismaz 2 metru attālumā no sienām vai žogiem.

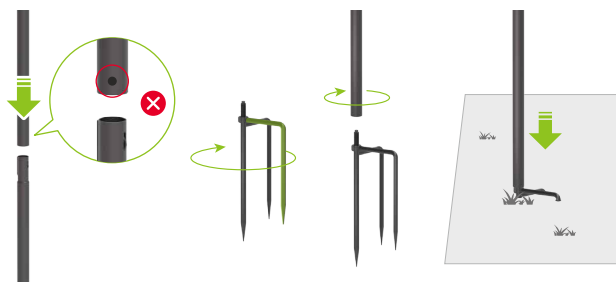


- ⚠ Nostipriniet visus RTK bāzes stacijas komponentus gadījumam, ja uznāk vētra vai stiprs vējš.

RTK bāzes stacijas uzstādīšana

- ⚠ Trijkāju tapa var radīt ievainojumus. Rīkojieties uzmanīgi.

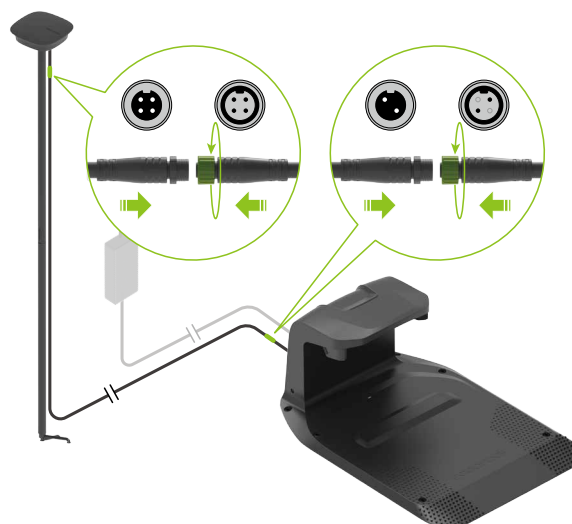
1. Samontējiet abus montāžas stieņus.
2. Pievelciet trijkāju tapu, kā parādīts attēlā.
3. Pieskrūvējiet montāžas stieni pie trijkāju tapas, līdz tas ir cieši pievilkts.
4. Stingri ievietojiet montāžas stieni līdzēnā zemē, gādājot, ka tas atrodas vertikāli.



5. Ievietojiet GNSS antenu uz montāžas stieņa un nostipriniet to ar skrūvi.

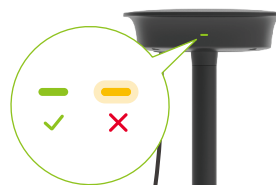


6. Izmantojiet RTK pagarinātāja kabeli, lai pievienotu GNSS antenu uzlādes stacijai, kā parādīts attēlā.

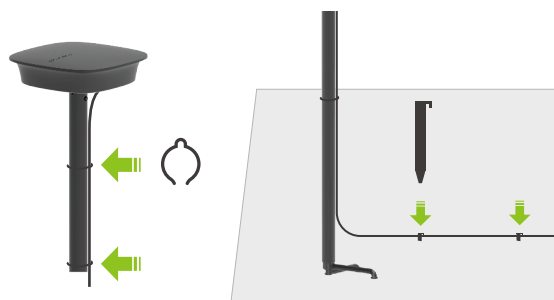


- Piezīme.** Ja nepieciešams atvienot pagarinātāja kabeli, vispirms atlaidiet valīgāk slēdzējgredzenu un pēc tam izvelciet savienotāju.

7. Ja RTK bāzes stacija darbojas pareizi, uz tās esošais indikators deg vienmērīgi zaļā krāsā.



8. Izmantojiet komplektācijā iekļautās kabelskavas, lai piestiprinātu pagarinātāja kabeli pie montāžas stieņa, un nofiksējiet to pie zemes, izmantojot tapas. Pārļiecinieties, vai tapas ir pilnībā ievietotas zemē.



- ⚠ Lai uzturētu pareizu satelītsignāla uztveršanu, nekustiniet RTK bāzes staciju, kamēr darbojas zāles pļāvējs, un novietojiet nekādus priekšmetus uz antenas vai virs tās.

Zāles pļāvēja uzlādēšana pirms pirmās lietošanas reizes

Pirms pirmās lietošanas reizes ieteicams pilnībā uzlādēt zāles pļāvēju, lai nodrošinātu optimālu akumulatora veiktspēju. Novietojiet zāles pļāvēju uzlādes stacijā un pārlicinieties, vai zāles pļāvēja un uzlādes stacijas uzlādes kontakti ir pareizi salāgoti. Ja savienojums ir sekmīgs, uzlādes stacijas indikators periodiski izgaismosies zaļā krāsā.



Darba zonas kartēšana

⚠ Lūdzu, sekojiet zāles pļāvējam kartēšanas procesa laikā. Vienmēr uzturiet pareizu līdzsvaru un drošu atbalstu kājām, īpaši nogāzēs. Darbinot zāles pļāvēju, neskrieniet, bet gan ejiet.

1. Pārlicinieties, vai ir ieslēgts zāles pļāvējs un izveidots savienojums ar WiFi un Bluetooth.
2. Pirms kartēšanas procesa sākšanas pārlicinieties, vai esat pareizi pārbaudījis zāliena platību un skaidri definējis darba zonu. Tiklīdz zona ir definēta, ievērojiet lietotnē sniegtos kartēšanas norādījumus.
3. Zāles pļāvējs pārvietosies gar norādītās zonas robežu un attiecīgi ierakstīs karti.

Gatavs pļaušanai

⚠ Vienmēr gādājiet, lai zāles pļāvējs darbotos kartētajā darba zonā.

Pļaušanas sākšana

Nospiediet pogu un pēc tam apstipriniet ar . Varat arī sākt pļaušanu, izmantojot lietotni.



Pauze

Lai pauzētu pļaušanu, nospiediet pogu vai izmantojiet lietotni.

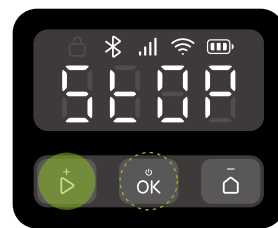
Piezīme. Poga ignorē visas pārējās komandas. Ja nospiedīsiet uz pļāvēja esošo pogu , pļaušanu varēs atsākt tikai tad, ja vadības panelī nospiedīsiet un pēc tam apstiprināsiet ar .

Pļaušanas atsākšana

Lai atsāktu pļaušanu, vadības panelī nospiediet un pēc tam apstipriniet ar , vai izmantojiet lietotni.

Tālāk norādītajās situācijās zāles pļāvēja darbību var atsākt, tikai nospiežot un pēc tam apstiprinot ar .

- Zāles pļāvējs tika apturēts, nospiežot .
- Zāles pļāvējs tika saskvērts vai pacelts.

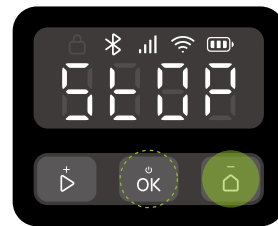


LV

Atgriešanās uzlādes stacijā

Varat nosūtīt zāles pļāvēju atpakaļ uz uzlādes staciju, nospiežot un pēc tam apstiprinot ar vai izmantojot lietotni.

Piezīme. Lai saglabātu veselīgu zālienu, nav ieteicams pļaut, kamēr darbojas smidzinātāji.



Apkope

⚠ Apkopes laikā vienmēr nēsājiet slēgtus apavus un pilna garuma bikses. Sandales un basas kājas ir stingri aizliegtas.

Lai nodrošinātu apmierinošu pļaušanu un pagarinātu zāles pļāvēja kalpošanas laiku, zāles pļāvējam jāveic iknedēļas pārbaudes un apkope.

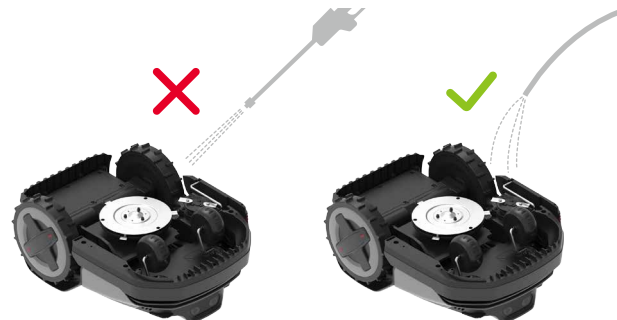
Tīrīšana

- ⚠ Neizmantojiet benzīnu, spirtu vai citus korozīvus šķīdinātājus, lai tīrītu jebkuru izstrādājuma daļu.
- ⚠ Neskalojiet apakšdaļu ar augstspiediena tīrītāju ar spiedienu, kas ir augstāks par 12,0 MPa.

Regulāri (pēc nepieciešamības) tīriet zāles pļāvēju, lai noņemtu netīrumus un nopļauto zāli no riteņiem, kamerām un diskām.

Pirms tīrīšanas pārlicinieties, vai:

- Zāles pļāvējs ir izslēgts.
- Nodalījuma pārsega skrūves ir pilnībā pievilktas, lai noslēgtu zāles pļāvēju.



Korpasa augšdaļa

Noņemiet sakrājušos netīrumus, izmantojot šļūteni, drānu vai birsti.

LV

Binokulārā kamera

Regulāri pārbaudiet un notīriet kameras objektīvus, izmantojot mīkstu, sausu drānu. Tīri objektīvi ir svarīgi optimālam redzējumam un veikspējai.

Uzlādes kontakti

Notīriet zāles plāvēja uzlādes kontaktus ar mīkstu drānu.



Piezīme. Pirms zāles plāvēja darbības atsākšanas pārliedzinieties, vai kontakti ir pilnībā nožuvuši.

Apakšdaļa

⚠ Nēsājiet darba cimdus aizsardzībai.

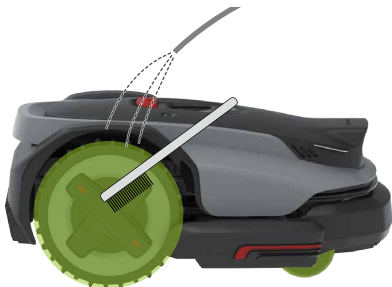
Saudzīgi apgrieziet zāles plāvēju otrādi uz mīksta virsmas. Noņemiet netīrumus un nopļauto zāli, izmantojot birstes vai ūdens šļūteni. Rūpīgi notīriet disku un šasiju. Pagrieziet disku un asmeņus, lai pārliedzinātos, vai tie pareizi darbojas. Noņemiet visus netīrumus, lai novērstu asmeņu diska bojājumus.



Piezīme. Uzmanieties, lai nepieskartos asmeņiem ar rokām.

Riteņi

Noņemiet dubļus un nopļauto zāli, izmantojot birstes un ūdens šļūteni, lai nodrošinātu, ka zāles plāvējs saglabā labu vilkmi.



Uzlādes stacija

⚠ Pirms uzlādes stacijas tīrīšanas atvienojiet to no kontaktozietes.

Notīriet netīrumus uz uzlādes kontaktiem un dokstacijas marķieriem ar drānu. Notīriet uzlādes pamatni ar šļūteni.



Piezīme. Pirms zāles plāvēja darbības atsākšanas pārliedzinieties, vai kontakti ir pilnībā nožuvuši.

Nomainīšana

Asmeņi

- ⚠ Nomainot asmeņus, rīkojieties uzmanīgi un vienmēr nēsājiet cimdus.
- ⚠ Pārliedzinieties, vai visi asmeņi un skrūves ir nomainīti. Nekad neizmantojiet skrūves atkārtoti — šādas rīcības dēļ var atvienoties asmeņi un rasties smagi ievainojumi.

1. Izslēdziet zāles plāvēju.
2. Saudzīgi apgrieziet zāles plāvēju otrādi uz mīksta virsmas.



3. Zāles plāvēja asmeņiem salāgojiet uz aizsargplates esošos skrūvju caurumus ar asmeņu skrūvēm, pēc tam atlaidiet vaļīgāk skrūves ar manuālo skrūvgriezi un noņemiet vecos asmeņus. PreciEdge moduļa asmeņiem vienkārši atlaidiet vaļīgāk skrūves ar manuālo skrūvgriezi un noņemiet vecos asmeņus. Uzmanieties no asajām malām.
4. Zāles plāvēja asmeņiem gādājiet, lai aizsargplates skrūvju caurumi būtu salāgoti ar asmeņu un asmeņu diska caurumiem, pēc tam pievelciet jaunus asmeņus ar jaunām skrūvēm. PreciEdge moduļa asmeņiem vienkārši pievelciet jaunus asmeņus.

- ⚠ Nekad neizmantojiet elektrisko skrūvgriezi, lai noņemtu vai uzstādītu asmeni.



5. Pārlicinieties, vai asmeņi ir cieši pievilkti un var brīvi griezties.
6. Ja asmeņi nevar brīvi griezties, atļaidiet vaļīgāk skrūves, pielāgojiet asmeņa leņķi un pēc tam vēlreiz pievelciet skrūves. Pirms lietošanas pārlicinieties, vai asmeņi var brīvi griezties.



Piezīme. Ieteicams mainīt asmeņus ik pēc 1-2 mēnešiem pēc uzstādīšanas.

Akumulators

Ieteicams nomainīt zāles plāvēja akumulatoru ik pēc diviem gadiem. Nomainiet akumulatoru pats. Sazinieties ar mūsu klientu apkalpošanas komandu vai izplatītāju, lai saņemtu palīdzību.

Ilgstoša uzglabāšana

Ja zāles plāvējs netiek lietots ilgāku laika periodu (piemēram, ziemā, kad zāle ir miera stāvoklī, vai citu iemeslu dēļ), lūdzu, ievērojiet tālāk norādītās darbības:

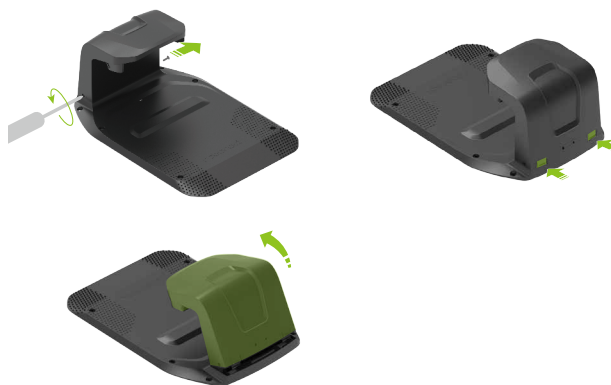
Zāles plāvējs

1. Pirms zāles plāvēja novietošanas glabāšanā uzlādējiet to līdz 50-70%. Uzlādējiet to pēc 12 mēnešiem, ja tas vēl ir glabāšanā, un pēc tam reizi gadā.
2. Izslēdziet zāles plāvēju.
3. Rūpīgi notīriet to.

Stacija

1. Atvienojiet akumulatora lādētāju no kontaktrozetes.
2. Atvienojiet pagarinātāja kabelus no uzlādes stacijas.

3. Atvienojiet uzlādes torni no uzlādes pamatnes un glabājiet to sausā, labi ventilētā vietā iekštelpās.



Piezīme. Ieteicams turēt uzlādes pamatni tās oriģinālajā pozīcijā. Ja tā tiek pārvietota, darba zona ir vēlreiz jākartē.

Restartēšana pēc ilgstošas uzglabāšanas

Kad pienācis laiks restartēt zāles plāvēju pēc ilgstošas uzglabāšanas, ievērojiet tālāk norādītās darbības:

1. Pārlicinieties, vai uzlādes stacija un tās piederumi ir tīri un brīvi no oksidācijas. Ja pamanāt jebkādas oksidācijas pazīmes, sazinieties ar Roborock izplatītāju vai klientu apkalpošanas komandu.
2. Lai uzstādītu uzlādes torni un pievienotu akumulatora lādētāju, skatiet sadaļu "Sagatavošana un uzstādīšana" > "Uzlādes stacijas uzstādīšana".
3. Ieslēdziet zāles plāvēju un pārbaudiet, vai tas ir sekmīgi pievienots lietotnei.

Problēmu novēršana

Ja zāles plāvēja lietošanas laikā rodas kādas problēmas, skatiet mūsu bieži uzdoto jautājumu sadaļu vai rakstus par kļūdām vietnē

<https://garden-support.roborock.com> vai Roborock lietotnes sadaļā.

Tehniskie dati

LV

Pamatinformācija	Nosaukums	S108	S115
	Modelis	RRTROBUP	RRTR1BUP
	Ieteicamā plaušanas zona	800 m ²	1500 m ²
	Neto svars (ieskaitot akumulatoru)	13,4 kg	13,6 kg
Parametrs	Plaušanas platums	22 cm	
	Plaušanas augstums	20-60 mm	
	Piedziņas motora ātrums	0,4 m/s (ikdienas) 0,6 m/s (efektīvs)	
	Asmeņu motora ātrums	2600/min	
Trokšņa emisijas	Izmērītais skaņas jaudas līmenis, LWA	60 dB (A)	
	Skaņas jaudas nenoteiktība, KWA	3 dB (A)	
	Skaņas spiediena līmenis, LpA	52 dB (A)	
	Skaņas spiediena nenoteiktība, KpA	3 dB (A)	
Darba stāvoklis	Temperatūra	Darba temperatūra: 0-45 °C; 10-35 °C ieteicams Glabāšanas temperatūra: -20-55 °C; 10-35 °C ieteicams	
	IP vērtējums	Zāles plāvēja korpuss un uzlādes stacija: IPX6 RTK bāzes stacija: IPX5 Akumulatora lādētājs: IP67	
Savienojamības frekvenču diapazons	Bluetooth®	2400-2483,5 MHz	
	WiFi	2,4 GHz: 2400-2483,5 MHz 5 GHz frekvenču apakšjosla 3: 5470-5725 MHz 5 GHz frekvenču apakšjosla 4: 5725-5850 MHz	
	LoRa	EU: 863-870 MHz AU: 915-928 MHz	
Maks. radiofrekvenču jauda	Bluetooth®	≤10 dBm	
	WiFi	2,4 GHz: ≤20 dBm 5 GHz frekvenču apakšjosla 3: ≤20 dBm 5 GHz frekvenču apakšjosla 4: ≤14 dBm	
	LoRa	EU: ≤14 dBm AU: ≤20 dBm	
Akumulators	Akumulatora veids	Litija jonu akumulators	
	Nominālais spriegums	21,6 V ^{nom}	
	Nominālā kapacitāte	4,6 Ah	6 Ah
	Akumulatora uzlādes strāva	Maks. 3 A	Maks. 4 A
	Temperatūra	Uzlādes temperatūra: 4-45 °C; 10-35 °C ieteicams Glabāšanas temperatūra: -20-55 °C; 10-35 °C ieteicams	
Uzlādes stacija	Ieejas spriegums	32 V ^{nom}	
	Ieejas strāva	2,82 A	3,75 A
	Izejas spriegums	32 V ^{nom} /5,2 V ^{nom}	
	Izejas strāva	2,5 A/1 A	3,2 A/1 A
Akumulatora lādētājs	Modelis	TZAL02	TZAL01
	Ieejas spriegums	100-240 V~	
	Izejas spriegums	32 V ^{nom}	
	Izejas strāva	2,82 A	3,75 A
RTK bāzes stacija	Modelis	MBS00RR	
	Ieejas spriegums	5,2 V ^{nom}	
	Ieejas strāva	1 A	